



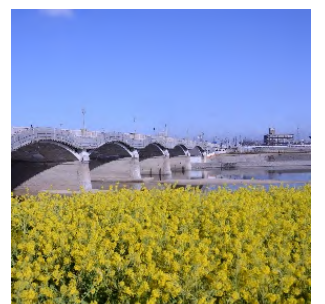
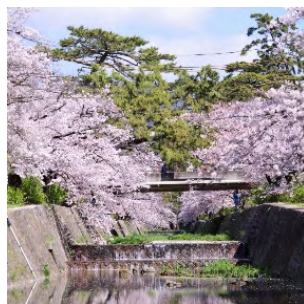
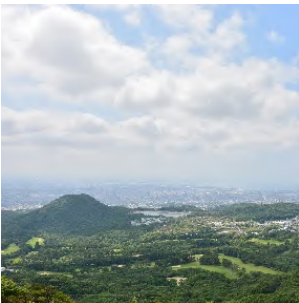
概要版

西宮市

みどりの基本計画

2020～2029

～みんなで育み 未来へつなぐ 西宮のみどり～



みどりの基本計画とは

本編：第1章

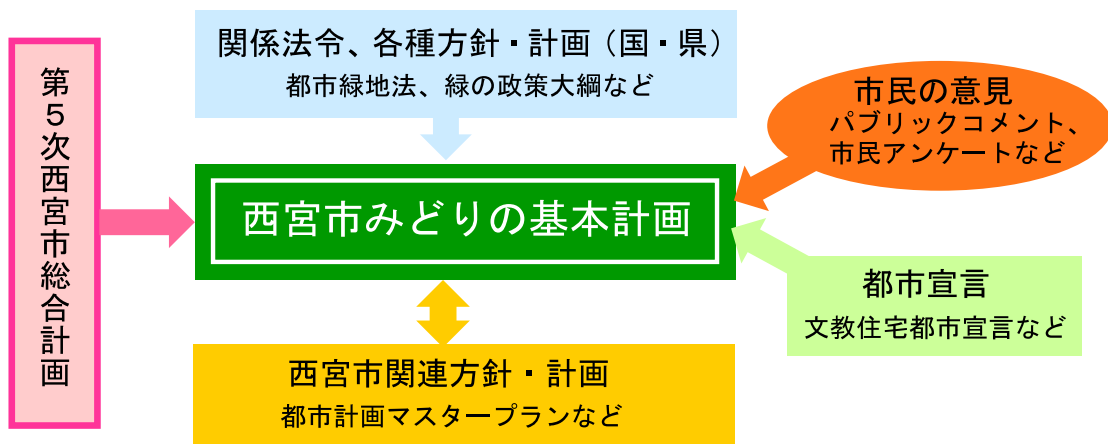
「みどりの基本計画」は、都市緑地法第4条に規定される「緑地の保全及び緑化の推進に関する基本計画」で、これは、市町村が公園緑地の整備や維持管理、緑化の推進、自然環境・生物多様性の保全などの取組を総合的かつ計画的に実施するための計画です。

計画改定の目的

本編：第1章

本計画は関係法令や国・兵庫県の方針・計画と、本市の「第5次西宮市総合計画」を上位計画として、本市の関連計画、各種都市宣言と整合・連携を図ったものとしています。

計画期間は令和2年度～令和11年度(2020年度～2029年度)の10年間です。



本計画のみどりの定義

本編：第1～2章

本計画で用いる「緑」は、樹木や草花などの“植物”と、公園、農地、水辺、住宅の庭などの“自然のある空間”を指し、「みどり」は、上記の「緑」と、その「緑」を利活用する人々の“営み”を含めた概念を指します。

みどりは、多面的な機能があり、私たちの生活の支えとなるとともに、グリーンインフラとして、持続可能で魅力あるまちづくりに貢献します。

みどりの機能

- 都市環境の保全
- 生物多様性の保全
- 防災・減災
- 景観形成
- レクリエーション



本計画では、みどりに関するまちづくりの課題について、以下の6項目に整理し、その課題解決に向けて様々な取組を進めていきます。

■みどりに関するまちづくりの課題

- ・みどりの景観を未来につなげる
- ・安全・安心な暮らしを守る
- ・子供の健やかな成長を支える
- ・地域のきずなを強める
- ・健康で心豊かな暮らしを支える
- ・環境学習を軸としたまちづくりを進める

計画の基本理念・方針

本計画では、みどりをもって“西宮らしさ”を守り、“豊かな暮らし”を育み、“人とのつながり”を織りなすまちになるようにとの思いを込めて、本計画の基本理念を「みんなで育み 未来へつなぐ 西宮のみどり」としました。

■基本理念



みんなで育み 未来へつなぐ 西宮のみどり

■基本方針



みどりが守る“西宮らしさ”



みどりが育む“豊かな暮らし”



みどりが織りなす“人とのつながり”

計画の指標（全体）

基本理念「みんなで育み 未来へつなぐ 西宮のみどり」を目指して、以下の指標を設定し、各種取組を進めます。

指標		現況 H30 年度末 (2018 年度末)	目標年度 R11 年度 (2029 年度)	備考
市民の みどりの 活用度	市全体の緑の量の満足度	32.5%	40%	緑に関する市民意識アンケート (市民約 3,500 人対象、 5 年に 1 回実施)
	身近な場所で花や緑を 育てている人	44.2%	50%	
	週に 1 回以上 公園を利用する人	28.0%	30%	
	週に 2 回以上 公園で遊ぶ子供	36.4%	50%	緑に関する小学生アンケート (小学生約 750 人対象、 5 年に 1 回実施)

基本方針 みどりが守る“西宮らしさ”

- 夙川・甲山・甲子園浜など、みどりのシンボルを未来へつなぎ、まちのブランドを守ります。
- 山・川・海の自然に親しみ、まちの郷土愛を育みます。

山から海へつながる自然環境及び生物多様性の保全

- ◆まち・山・川・池沼・海の保全と活用
 - ・貴重な自然環境や生き物の生息・生育地の保全



山・川・海のネットワーク



海浜植物の保全



農地の保全

- ・地域団体や企業などによる里山保全の推進、生物多様性に配慮した水辺の管理、海浜や干潟などの生き物の生息・生育環境の保全



子供も参加した里山の保全活動



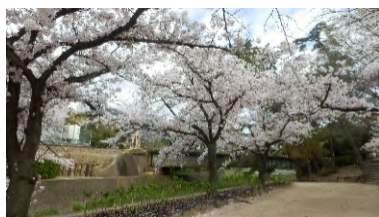
ビオトープを活用した環境学習



干潟の生き物観察

特色ある花とみどりの景観づくり

- ◆松と桜の景観保全
 - ・桜の名所の保全と再生
 - ・市民協働による松樹の健全化
- ◆花の景観づくり
 - ・西宮市オリジナルフラワーの開発・展開



夙川における桜の樹勢回復や後継樹の植栽



市が開発した桜“夙川舞桜”

基本方針ごとの指標として、以下の指標を設定し、各種取組を進めます。

指 標	現況 H30 年度末 (2018 年度末)	目標年度 R11 年度 (2029 年度)
市の花「桜」の景観づくりを進める夙川公園における後継樹の植栽本数	—	250 本
甲山周辺で生物多様性の保全や緑地等の利活用に取組む人数	3,653 人	4,000 人
生き物観察などの環境学習に取組む小学生の割合	15.8%	現況値以上



基本方針 みどりが育む“豊かな暮らし”

- まちなかでみどりを楽しむ生活と、災害時にも安心な暮らしを両立します。
- もっと出かけたくなる公園に更新し、みどりと触れ合う機会を増やします。

まちなみの緑化の推進

◆民有地の緑化推進

- ・住宅地の緑化推進
- ・法制度による緑化や緑地の保全

◆公共施設の緑化推進

- ・老木・巨木の植替え
- ・街路樹の適正な育成管理



商業施設における接道部の緑化



街路樹の適正な育成管理



樹木の危険度診断による伐採と植替え

公園の整備と市民協働

◆公園の新設とリノベーション（機能拡充）

- ・新規公園の整備、公園施設の更新、公園のリノベーション



西宮浜総合公園の整備



遊具の更新



トイレの更新

◆市民協働の公園管理

- ・市民協働の公園美化



地域団体による公園清掃活動



花を通じた地域コミュニティ活動の拠点



基本方針ごとの指標として、以下の指標を設定し、各種取組を進めます。

指 標	現況 H30 年度末 (2018 年度末)	目標年度 R11 年度 (2029 年度)
配置バランスとニーズに合わせた公園整備	10.76 m ² /人	11.26 m ² /人
バリアフリーに配慮した公園トイレの改修箇所数	19 箇所	40 箇所
幼児が安心して遊べる専用遊具のある公園数	141 箇所	200 箇所
大人が活用できる健康遊具のある公園数	41 箇所	100 箇所
市民協働で公園美化を行っている公園数	246 箇所	300 箇所

基本方針 みどりが織りなす“人とのつながり”

- 公園の花壇活動やイベントにたくさんの人が参加し、地域に活気があふれます。
- 環境について自ら考え、共にみどりを大切にする行動をおこします。

市民ネットワーク

◆市民緑化活動

- ・市民協働の花とみどりのまちづくり
- ・花と緑のまちづくりリーダー制度の拡充



小学校での園芸ボランティア花壇



花と緑のまちづくりリーダーの活動

みどりを学び楽しむ

◆環境学習・自然体験

- ・山・川・海の自然体験及び環境学習、子供と地域が連携した緑化活動の推進



山の自然体験“生き物探し”



小学校での“さし芽教室”

◆みどりの普及と情報発信

- ・みどりの情報発信
- ・北山緑化植物園、植物生産研究センターの運営



フラワーフェスティバル in 西宮



北山緑化植物園内での講習

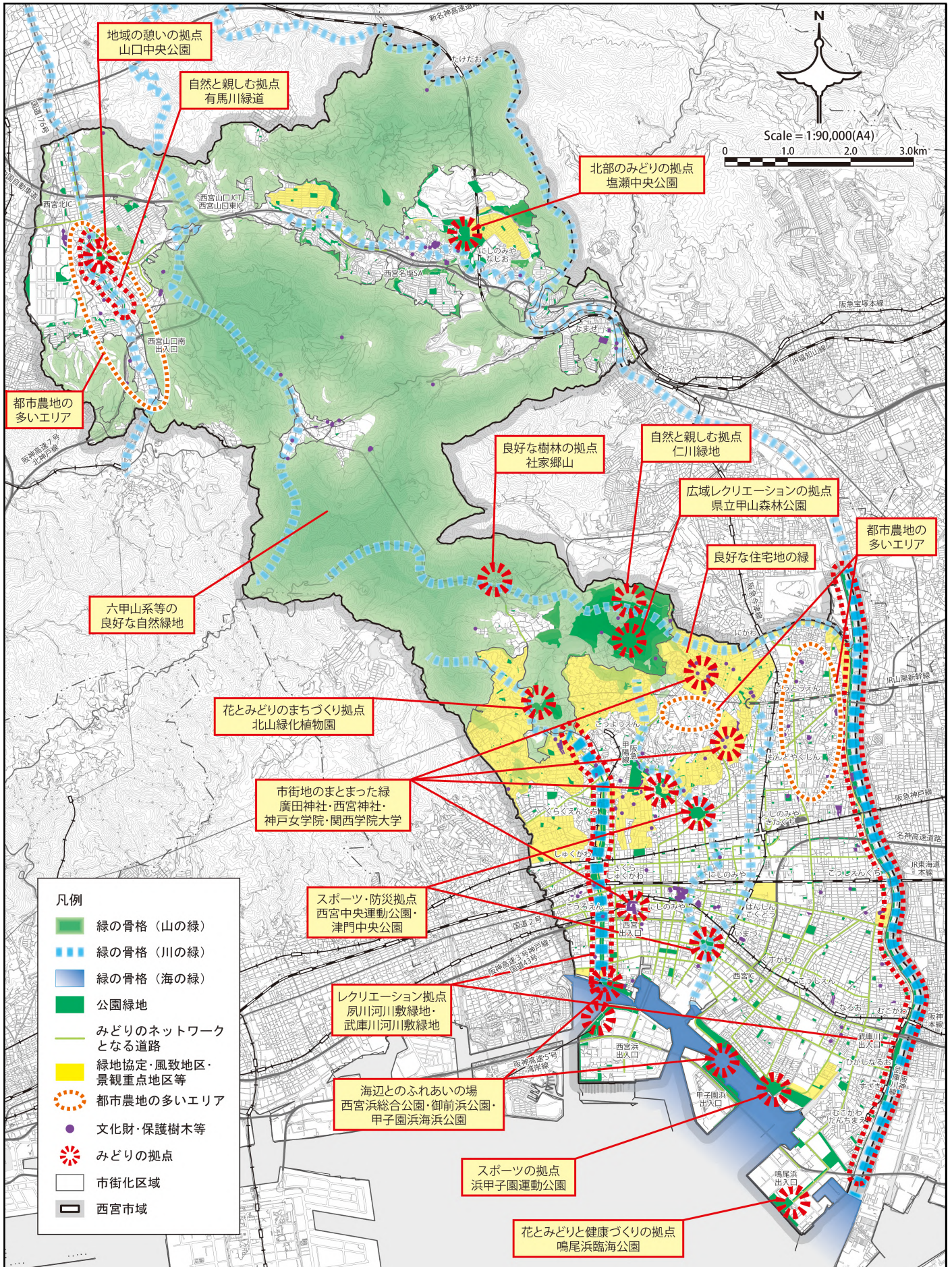


植物バイテクの体験教室
(植物生産研究センター 花工房)

◆基本方針ごとの指標として、以下の指標を設定し、各種取組を進めます。

指 標	現況 H30 年度末 (2018 年度末)	目標年度 R11 年度 (2029 年度)
花が介するふれあいの場づくり 市民活動花壇箇所数	109 箇所	140 箇所
地域緑化活動において中心的役割を担う人の数	633 人	780 人
自然体験活動や環境保全活動などへの参加者数	7,534 人	8,000 人
夏祭りや防災訓練など地域による公園活用件数	571 件	650 件

本計画の取組を進めることにより、「みどりの将来像」の実現を目指します。



本市は南北に長い地形形状で、地形的特性などから解決すべき課題に違いが見られることから、各地域の特性や課題に合った計画とするため、市域全体を「北部地域」、「南部地域(JR 以北)」、「南部地域(JR 以南)」の3つに区分し、取組内容を具体化します。それぞれの地域特性や課題を把握し、具体的な取組を進めて本市が目指す「みどりの将来像」の実現を図ります。

公園の整備・管理に関する方針

都市におけるグリーンインフラとして特に重要な公園について、新設、改修、管理運営の3つの視点から、各種方針をまとめました。



公園の整備については、新たな整備と都市計画の見直しなど、市全体の公園の配置バランスを考えます。



公園の改修については、誰もが安全・安心・快適に利用できるリノベーション（機能拡充）に取り組めます。



公園の管理運営については、地域住民や活動団体との協働により維持管理を進め、活動を通じてみどりへの愛着と地域のきずなを育みます。

実現に向けて

◆取組の推進体制

計画の円滑な推進に当たっては、市民・市民活動団体、事業者、行政がそれぞれの役割を認識し、相互に連携・協働しながら取り組んでいきます。

◆計画の進行管理

計画の着実な推進を図るため、PDCA サイクルに基づく進行管理を実施します。本計画は、毎年、各種施策・事業の進捗状況を点検・把握し、次年度の取組に反映します。なお、中間年度に当たる令和6年度(2024年度)には、計画の進捗状況や社会・経済情勢の状況に応じた計画の見直しを行います。



西宮市オリジナルフラワー
エンジェルス・イヤリング

西宮市 土木局 公園緑化部
公園緑地課・花と緑の課・みどり保全課
〒662-8567 西宮市六湛寺町 10-3
TEL(0798)35-3622 FAX(0798)36-1984
令和2年(2020年)11月発行