

市の情報を発信中

西宮市ホームページ

記事内に8桁のページ番号がある場合は、市のホームページの検索ボックスに入力すると、該当ページをご覧いただけます



毎月10・25日発行 / 西宮市役所：〒662-8567 六湛寺町 10-3 ☎0798・35・3151 (代表) 編集 / 広報課 ☎0798・35・3400
 配布 / シルバー人材センター ☎0120・72・4833 《推計人口:48万7455人 世帯数:21万7580世帯 / 令和2年(2020年) 9月1日現在》



多文化共生社会に向けて 市政情報を多言語で発信

現在、市には約7000人の外国人市民が住んでいます。新型コロナウイルス感染症の対策、また、それに伴う生活支援が提供される中、外国人市民が慣れない言葉や文化の違いで戸惑う場面も生じています。

今回は、生活をしていくために大切な情報を外国人市民にも届けるために、市や西宮市国際交流協会が行っている、多言語での情報発信の取組について紹介します。

問 秘書課 (0798・35・3459)

【写真】 いずれも西宮市国際交流協会の活動の様子(過去に撮影したものを含む)

①②総合防災訓練 ③日本語教室(今年はオンラインでも実施) ④外国人のための災害時サポーター養成研修 ⑤交流イベント「国際交流デー」 ⑥在留資格無料相談会



英語、中国語、やさしい日本語…

新型コロナ関連情報を多言語で発信中

新型コロナ関連情報について、特に重要と思われる情報を、英語、中国語、やさしい日本語に翻訳して、市のホームページ(ページ番号:50121152)に掲載しています。

また、感染拡大防止ポスター等について、英語、中国語の翻訳版を作成し、上記ホームページに掲載しています。



「やさしい日本語」ってどんなもの?

やさしい日本語とは、平成7年(1995年)の阪神・淡路大震災の経験から、災害時に速やかに適切な行動がとれるよう考えられた、外国人にも分かりやすい日本語のことです。

現在では、災害時だけでなく、平常時での外国人への情報伝達手段としても研究され、全国的に活用が広がっています。

今朝 → きょう あさ 今日朝

余震 → あとからくる じしん 地震

(Point)

簡単な言葉に言い換え、ルビを振る

多言語情報へのアクセスが簡単に

市がこれまで独自に翻訳してきたさまざまな情報を、一つのページにまとめ、直接アクセスできるようにしました。

同ページでは、機械翻訳機能を使って、市ホームページを多言語に翻訳することもできます。

市HPのトップページのここをクリック!



秘書課 鈴木主事

ホームページ上の多言語情報が探しやすくなりました。外国人市民の皆さんにとって、より生活しやすいまちを目指して、今後も外国語での情報発信に努めます

「市民べんり帳」にも多言語情報を掲載

各種行政情報等を掲載している「西宮市民べんり帳2020」では、緊急時に必要な情報などを英語、中国語、韓国・朝鮮語、ベトナム語の4カ国語で掲載しています。

表紙右下のコードからも、多言語情報を見ることができます



生活に必要な情報は「多言語生活ガイド」で

緊急時に必要な情報、健康・福祉・教育に関する情報、市役所等での手続きに関する情報などを15項目にまとめ、7言語(やさしい日本語含む)に翻訳した「多言語生活ガイド」を、市のホームページ(ページ番号:50810645)に掲載しています。

同ページでは、「多言語生活ガイド」以外にも外国人市民に向けた情報をまとめて掲載しています



翻訳、相談、講座、イベント… 西宮市国際交流協会の多様な取組

同協会では、外国人市民からの生活上のさまざまな相談を受け付けているほか、日本語講座や交流事業などを実施し、日常生活をより充実させるためのお手伝いをしています。詳しくは同協会(0798・32・8680)へ。



ニュースレターや市の刊行物の翻訳版なども発行



秘書課 田中課長

普段からテレビや新聞、インターネット等で、私たちはさまざまな情報を受け取っています。

現在、新型コロナウイルス感染症の拡大防止のために、これまでとは違う生活スタイルが求められている中、市民の皆さんに伝えるべき情報を正確かつ速やかに発信することの重要性は、一層高まっています。

市民の皆さんに漏れなく情報をお届けする1つの方法として、引き続き多言語での情報発信に取り組んでまいります。

新型コロナウイルス感染症関連情報

介護者が新型コロナ感染時 高齢者・障害者を 入所施設に一時受け入れます

市は、介護者が新型コロナウイルスに感染したことにより入院し、在宅での生活が困難となった高齢者・障害者を、市内の介護保険・障害福祉サービス事業所(非公表)に、無料で一時的に受け入れます。

対象者	次の全てを満たす人 ①介護者が新型コロナウイルスに感染したことにより入院し、介護する人がなくなった、濃厚接触者である高齢者・障害者 ②本人がPCR検査を受検し、陰性であること ③医療機関での処置が必要ないこと
判断基準	陽性となった介護者に対する調査の中で、個別に状況を確認し、対象となる高齢者・障害者を他に介護できる人がなく、福祉サービス等を利用して在宅での生活が困難な場合

問 生活支援課 (0798・35・3130)

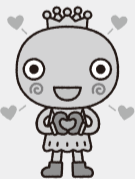
コロナ禍に 介護・障害福祉サービス等を 継続する事業所を支援

市は、コロナ禍に、介護・障害福祉サービス等を継続している事業所に対して、引き続き感染防止対策を強化しつつ事業を継続するための支援給付を行います。詳しくは市のホームページ(ページ番号:55895680)をご確認ください。

対象(事業所)	次の全てを満たす事業所 ①介護保険サービスまたは障害福祉サービス等を提供している市内の事業所 ②令和2年(2020年)4月から申請時点まで継続して介護・障害福祉サービス事業等を実施していること
給付金額	1事業所当たり30万円 ※複数の事業所が併設されている場合は、サービス区分が同一の事業所を1事業所とみなす
申請期限	11月30日まで
申請方法	市のホームページの申請フォームから ※申請書による郵送申請も可(必着)。申請書はホームページからダウンロード可

問 西宮市福祉サービス事業所給付金コールセンター (050・5371・1726)

受付時間:月曜~金曜(祝・休日を除く)の午前10時~午後4時半



たくさんのご寄附ありがとうございます 新型コロナ対策 みやっこ元気寄附金

寄附金の件数・総額 **432件 3087万4870円** ※9月30日時点の状況

市では、令和2年(2020年)5月に新型コロナウイルス感染症対策基金を設置し、「新型コロナ対策みやっこ元気寄附金」として、たくさんの方からご寄附をいただいています。

寄附金については、今後も受付を継続し、新型コロナウイルス感染症に関する対策に役立てていきます。

寄附金の申込方法など詳しくは、市のホームページ(ページ番号:82301493)をご覧ください。

◎ 寄附金を活用し、家庭学習支援を実施します ◎

同寄附金を活用し、家庭学習における教材費やマスク等感染予防策に係る経費を支援するため、市立小・中学校、義務教育学校、特別支援学校に在籍する、令和2年9月30日時点で就学奨励または生活保護を受給している児童生徒に、1人当たり5000円を給付します。対象者の保護者宛てに、順次申請書を郵送または学校から配付します。

問 政策推進課 (0798・35・3476)

事業所の労務管理を専門家がサポート 雇用継続アドバイザーを派遣

雇用調整助成金などの相談にも対応

市内の事業所を対象に、雇用契約・就業規則などの労務管理を社会保険労務士が無料でサポートします。また、雇用調整助成金などの各種相談にも応じます。要予約。1回1~2時間程度。 ※書類の作成・提出等各種手続きの代行(訴訟を含む)は行いません

期間 来年3月末まで(土・日曜、祝・休日を除く)

場所 予約者の事業所または勤労会館
※勤労会館での相談を希望する場合は、火曜(祝・休日を除く)の午後1時~5時のみ

申込 西宮商工会議所 (0798・33・1257)

相談無料・申込不要

市の労働相談室 ご利用ください

市の労働相談室では、労働に関するトラブルについて社会保険労務士が無料で相談・助言を行っています。来年3月まで実施日を拡充しています。相談を希望する人は実施日に直接お越しください(電話での相談等も可)。 ※書類の作成・提出等各種手続きの代行(訴訟を含む)は行いません

【実施日】火・木曜の午後3時~7時、土曜の午後1時~6時

【場所】勤労青少年ホーム (0798・32・7170)

【対象】市内在住の労働者や経営者など

問 労政課 (0798・35・5286)

「国保」「後期高齢」
加入者対象

新型コロナの症状で働けない場合に 傷病手当金を支給

適用期間を12月31日まで延長

市は、新型コロナウイルス感染拡大に伴う緊急対策の1つとして、傷病手当金を支給します(上限あり)。郵送による申請ができますので、事前にお問い合わせください。支給額など詳しくは、市のホームページ=下表参照=をご覧ください。

対象者	次の全てを満たす人 ①西宮市国民健康保険または後期高齢者医療制度の加入者で、給与等の支払いを受けている被保険者 ②新型コロナウイルス感染症に感染、または発熱等の症状により同感染症が疑われ、その療養のため就労ができないこと ③就労ができなくなったことにより、給与等の全部または一部の支払いが受けられないこと
適用期間	令和2年(2020年)1月1日から12月31日の間で、療養のため就労ができない期間 ※入院が継続する場合は、支給を始めた日から最長1年6カ月まで
ホームページ	ページ番号:国保...12922895、後期高齢...92344027

問 国民健康保険加入者...国民健康保険課 (0798・35・3120)
後期高齢者医療制度加入者...高齢者医療保険課 (0798・35・3154)

イベントなど 中止のお知らせ

新型コロナウイルス感染症の影響により、今年度開催を予定していた以下の催し等が中止となりました。問合せは各担当課へ。



催し名	担当課 ※市外局番は《0798》
『宮っ子ウォーキング』わがまちを知る	市民協働推進課 (35・3458)
病院体験フェア	中央病院総務課 (64・1515)
にしのみや食育フェスタ	保健所健康増進課 (26・3667)
フラワーフェスティバルin西宮	花と緑の課 (35・3683)
戦没者・戦災死没者・海外物故者・原爆死没者合同慰霊祭	地域共生推進課 (35・3032)
西宮市福祉作品展	障害福祉課 (35・3147)
西宮ユネスコ協会チャリティーバザー	西宮ユネスコ協会(35・3868) ※11/29に開催予定でしたが、中止となりました ...地域学校協働課内

来年4月
採用予定

市職員を募集 薬剤師、獣医師

市は、来年4月採用予定の職員(薬剤師、獣医師)を募集します=下表参照。

募集要項・申込書は、10月12日から人事課(市役所本庁舎5階)で配布するほか、10日から市のホームページ(ページ番号:70510859)でダウンロードできます。試験は11月8日(日)。

【申込】 申込書など必要書類を10月12日~26日までの執務時間中に同課へ持参か郵送(必着)を

職種	対象者	基本給月額	定員
薬剤師	平成2年(1990年)4月2日以降に出生の、薬剤師免許取得者(来春の国家試験で取得見込みも可)	23万4025円~28万600円	1人
獣医師	昭和60年(1985年)4月2日以降に出生の、獣医師免許取得者(来春の国家試験で取得見込みも可)	23万7705円~30万6820円	1人

※基本給月額は令和2年(2020年)4月1日現在の額。経歴、給与改定などにより異なる場合あり。また、別途諸手当あり

問 人事課(0798・35・3549)

西宮市営住宅に居住の人が対象 市営住宅の住み替え募集 申込は10月19日~26日

市は、市営住宅の住み替え募集を行います。募集住宅の概要など詳しくは、10月19日から配布する申込案内書をご覧ください(郵送料着払いでの送付も可)。次回の住み替え募集は来年2月の予定。

【申込資格】 次の条件を全て満たす世帯
▶現住宅に原則3年以上居住している
▶収入基準に合致する ▶家賃滞納が全くない
▶①~⑤のいずれかの理由で現在の住宅での生活に支障がある▶①要介護4・5、障害または疾病、②車いす、③高齢、④世帯人員の増減、⑤生活環境の変化

【募集数】 36戸

【申込】 申込案内書に添付している申込書(1世帯1通)を西宮市営住宅管理センターへ郵送(10月26日までの消印があり、かつ28日までの到着分が有効)を。重複申込無効 ※申込案内書は西宮市営住宅管理センター(六湛寺町9-8)、住宅入居・家賃課(市役所南館1階)で配布

問 西宮市営住宅管理センター(0798・35・5028)

「その他プラ」に 危険な異物を入れないで

皆さんが出す「その他プラスチック製容器包装(以下、「その他プラ」)」の中に、電池、ライター、カミソリ、バッテリーなどの禁忌品(※)は入っていませんか?

最近、「その他プラ」の回収時に、禁忌品の混入が確認されています。これらの禁忌品は、収集作業員のけがや、リサイクルを行う過程で火災や重大な事故の原因になり、大変危険です。

「その他プラ」を出すときは、必ず対象品目かどうか確認してください。

(※)禁忌品…リサイクル原料としては適切でない異物のこと



対象品目以外は回収できません



「その他プラ」の対象品目には **プラ** がついています
プラマーク

問 美化企画課(0798・35・8653)

満池谷墓地の使用募集 申込は10月12日~26日

市は、満池谷墓地の使用者を募集します。対象等は下表のとおり。

対象	次の要件を全て満たす人▶①10月12日時点で、市内に住民登録している、②配偶者、6親等内の血族または3親等内の姻族の遺(焼)骨(分骨は不可)があり、お墓を主としてまつる ※天災・事故などで遺体が回収できず遺品を埋蔵する場合は、斎園管理課へ相談を
永代使用料等	43万4647円~794万4381円
募集数	90区画…0.71~9.92平方m
申込	所定の申込書を10月12日~26日に斎園管理課(六湛寺町9-8市役所前ビル3階)へ持参か郵送(消印有効)を ※申込書は10月12日から同課、各支所・市民サービスセンターで配布するほか、10日から市のホームページ(ページ番号:31853612)でダウンロード可。申込書の郵送希望者は、返信用切手140円分と「募集案内希望」、住所、氏名(ふりがな)、電話番号を書いたものを、封書で10月16日(必着)までに同課へ。1人1通

◆現地相談は10月18日(日)の午前10時~午後3時。同日以外でも見学可(午前9時~午後5時15分)

問 斎園管理課(0798・35・3306)

消費生活 ガイド



トラブルにあったら
消費生活センターに相談を。
0798・64・0999

ショッピングモールで、ポイントがたまるクレジットカードの申込をしたが、後日、カードは作れないと通知が届いた。これまでに買い物やネットショッピングで支払いが滞ったことはなく、理由が知りたい。

《アドバイス》

クレジットカード会社は、カードの発行に当たって、独自の基準や総合的な判断に基づく審査を行っています。その基準は、非公開となっていて、審査の参考にするため、申込者の同意を得た上で、個人情報情報機関に申込者の個人情報情報を照会し

クレジットカードの申込をしたら
作れないと断られた

ています。

個人情報情報機関は、クレジットカード会社、消費者金融会社、銀行等を会員とし、会員が登録した消費者の個人情報情報を収集・管理し、会員からの照会に対して情報提供しています。

消費者が、個人情報情報機関に登録されている自身の個人情報を知りたいときは、本人が開示請求することができます。開示された情報に心当たりがなければ、登録した会員企業に問い合わせることができ、情報に誤りが判明した場合は、訂正・削除されます。

結婚を希望する人を応援

スマホで婚活しませんか

県は、結婚を希望する人を応援する「ひょうご出会いサポートセンター」を開設し、これまでに1700組以上の夫婦が誕生しています。

7月からは、スマートフォンから24時間いつでも、お見合い相手の検索・閲覧・お見合い申込が可能となりました。

利用する人は、会員登録が必要です。詳しくは同センターのホームページ(<https://www.msc-hyogo.jp/>)をご確認ください。



対象 結婚を希望する20歳以上の独身の人
登録手数料(年間) 5000円(20歳代は3000円)



↑詳しくはこちら

問 阪神南出会いサポートセンター(06・6481・7370)

10/31 総合教育センター附属 西宮浜義務教育学校
就学説明会を開催

4月に、市内では初となる義務教育学校が西宮浜で開校しました。

義務教育学校は、市内に在住で、原則徒歩または公共交通機関で通学できる等の条件を満たせば、通学区域特認校制度により、校区外からも通学することができます。今年度はこの制度により、21人が校区外から就学しています。



このたび、義務教育学校への就学に関心のある保護者を対象に、就学説明会を開催します。ぜひ、ご参加ください。

- 新1年生から新9年生までの全学年で募集予定
- 学力考査や面接による選抜はありません
- ※特別支援学級は現在の在籍児童数に応じて判断

日時 10月31日(土)午前10時～。約1時間半程度

会場 西宮浜義務教育学校 西校舎 多目的室

内容 学校の概要や就学までの手続きなどについて説明、学校見学も実施

申込 10月28日午後5時までに電話で学校改革課。市のホームページ(ページ番号: 53531003)、右コードからも申込可



各家庭1人での参加。就学予定の児童生徒は同伴可
 新型コロナウイルス感染症対策として、マスク着用での参加にご協力を

問 学校改革課 (0798・35・3800)

小学校・義務教育学校入学予定者
就学奨励金の申請受付

(新入学用品費の入学前支給)

教育委員会は、令和3(2021)年度の市立小学校・義務教育学校入学予定者の就学奨励金(新入学用品費の入学前支給)の申請を受け付けています。交付が決定した人には、来年3月中旬に新入学用品費(5万600円)を支給します。詳しくは市のホームページ(ページ番号: 14310779)をご覧ください。



対象 経済的な理由により就学が困難な児童の保護者(所得要件等あり)

申込 所定の申請書を来年2月26日までに学事課(市役所東館7階)へ提出。申請書は、10月下旬から11月中旬にかけて実施する就学時健康診断で配布。市のホームページからもダウンロード可

問 学事課 (0798・35・3851)

11月から
市立幼稚園で遊ぼう！
開かれた幼稚園事業再開

新型コロナウイルス感染症の影響で中止となっていた、未就園の子供たちが親子で遊んだり在園児と交流する、市立幼稚園での開かれた幼稚園事業を11月から再開します。

対象は、未就園の3・4歳児(2歳児でも受け入れ可能な園あり)。実施内容は各園で異なるため、詳細については、各園にお問い合わせください。

※参加には保険料が必要な園もあります



市立幼稚園一覧

※市外局番のないものは(0798)

施設名	所在地・電話番号	施設名	所在地・電話番号
浜脇幼稚園	宮前町8-22 ☎33・0835	高木幼稚園	伏原町3-40 ☎65・0055
夙川幼稚園	松ヶ丘町9-23 ☎72・2951	春風幼稚園	今津野田町2-6 ☎26・6152
越木岩幼稚園	美作町6-10 ☎72・4499	南甲子園幼稚園	南甲子園3丁目2-24 ☎46・1608
大社幼稚園	柳本町1-8 ☎74・4051	鳴尾東幼稚園	笠屋町30-47 ☎41・4542
子育て総合センター附属あおぞら幼稚園	津田町3-40 ☎35・8086	山口幼稚園	山口町下山口4丁目1-5 ☎078・904・3707
上ヶ原幼稚園	上ヶ原三番町6-27 ☎51・2700	生瀬幼稚園	生瀬町2丁目26-24 ☎0797・84・9464
門戸幼稚園	門戸東町3-25 ☎52・5447		

子育てに関する情報は、市のホームページ(ページ番号: 11935847)でも見ることができます

問 学校教育課 (0798・35・3857)

園児募集 来春入所の申込受付は10月12日～11月13日

児童発達支援センター **わかば園・北山学園**

市は、来年4月から障害児通園施設(児童発達支援センター)＝下表参照＝に入園を希望する幼児を募集します。定員あり。申込期間は10月12日～11月13日。申込方法など詳しくは、市のホームページ(ページ番号: 26480863)をご覧ください。

施設	こども未来センター内児童発達支援センター わかば園(高畑町2-77)	北山学園(甲山町53)
対象	いずれも親子通園▷肢体に障害のある平成27年(2015年)4月2日～31年(2019年)4月1日出生の子▷知的・発達障害のある29年(2017年)4月2日～31年(2019年)4月1日出生の子	単独通園▷知的・発達障害のある平成27年(2015年)4月2日～30年(2018年)4月1日出生の子(※)

(※)北山学園は、小学校入学前の子を対象にした集団生活への適応訓練を主な支援内容としているため、同園への入園希望者が定員を超えた場合、より就学に近い年齢の4・5歳児を優先して入園決定する場合があります

問 発達支援課 (0798・65・1936)

広告

庭木1本からお手入OK!



営業時間 9:00～17:00

お客様とのお約束

- ✓ 庭木1本より明瞭料金で承ります。
- ✓ 土日でもお受けいたします。
- ✓ トイレはお借りしません。
- ✓ お茶などのお気遣いは無用です。

西宮市政ニュースをご覧の方へ

生垣剪定 幅1m×高さ2m

通常 2,000円が **先着10名様 1,000円** (※税別)

見積無料

【尼崎店】尼崎市南塚口町8-1-23 【伊丹店】伊丹市昆陽南3-7 【宝塚店】宝塚市亀井町11
 【神戸北店】神戸市北区鈴蘭台南町9-7-14 【神戸西店】神戸市北区山田町原野字大山1-171

ガーデンエクステル 0120-61-4128

広告



阪神米穀のお米

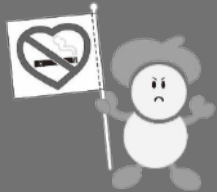
えべっさん

■本社 TEL.0798(26)0221(代表)
 ■http://www.ebessan.jp

秋は新米の季節です!

新米が美味しいと言われる理由をご存知ですか? 収穫されたばかりの新米は新鮮で水分量が多く「みずみずしさ」があります。また、もちもちとした「粘り」があります。そして、さっぱりとした甘い「香り」があり、豊かな「風味」が楽しめます。今年のみずみずしい新米を、是非お召し上がりください。

阪神米穀は「おいしいごはんを食べよう県民・国民運動」を応援しています。



望まない受動喫煙ゼロのまちへ

マナーサインによる啓発などに取り組みます

健康増進法および県受動喫煙の防止等に関する条例(以下県条例)が改正され、今年4月1日に完全施行されたことを受けて、市は、望まない受動喫煙ゼロのまち「スモークフリーにしのみや」を目指し、マナーサインによる啓発などの取組を行います。望まない受動喫煙の防止に向

けて、皆様のご協力をお願いします。 ※スモークフリーにしのみやについて詳しくは市のホームページ(ページ番号:93926501)に掲載

問 保健所健康増進課(0798・26・3667)

受動喫煙防止のマナーサインを設置します

駅やバス停周辺は、健康増進法および県条例では喫煙の規制対象外ですが、人の通行が多く、受動喫煙の可能性が高まる場所です。そのため、モデル地区を設定し、受動喫煙防止を啓発するマナーサインを設置します。

マナーサインの設置場所

- ▶モデル地区に指定された駅・バス停周辺
 - ▶モデル地区以外の一部の場所
- ※サインは設置場所によって、サイズ等が異なります

マナーサインは今後、随時設置していきます。受動喫煙防止にご協力をお願いします

保健所周辺に設置のマナーサイン→

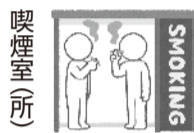


禁煙治療する人へ 禁煙外来治療費を助成しています

市民の健康増進と受動喫煙による健康被害の軽減を図るために、禁煙治療を行う人に、その費用の一部を助成しています。助成を受けるための登録は12月28日で終了します。登録方法など詳しくは、市のホームページ(ページ番号:54118674)をご覧ください。



施設管理者は 新型コロナ感染拡大防止にご協力を



3密(密閉・密集・密接)になりやすく、新型コロナウイルスの感染リスクが高まる

- ◆3密回避への注意喚起
 - ・混雑時の利用を避ける
 - ・人との間隔を空ける など
- ◆喫煙室(所)の一時的な閉鎖
 - 3密を回避できない場合は検討を

市は、3密回避等の注意喚起ポスターを作成しています。詳しくは問合せを

インフォメーション

◆市から

9月定例市議会が閉会

9月定例市議会は、令和元(2019)年度西宮市一般会計等の決算5件を認定、議案17件、意見書案1件を可決するなどして、10月1日に閉会しました。一般質問の内容など概要は、11月9・10日に戸別配布する「西宮市議会だより」に掲載します。なお、12月定例市議会は、11月27日～12月17日の日程で開かれる予定です。

また、本会議の様子は市議会ホームページ(<https://www.nishi.or.jp/nishinomiya-shigikai/>)の本会議インターネット中継で見ることができます。

問合せは議会事務局(0798・35・3378)へ。

広告主を募集

市は、「妊婦健診受診助成券用封筒」の広告主を募集します。この封筒は、妊婦を対象に約5000枚の配布を予定しています。詳しくは市のホームページ(ページ番号:31143745)に掲載している募集要項等をご覧ください。

【広告料】1枠3万円以上(税込み)

【募集枠数】2枠

【配布期間】来年4月から1年間

【申込】必要書類を10月16日～30日に政策経営課(市役所本庁舎4階 ☎0798・35・3600)へ持参か郵送(必着)を。上記ホームページからも申込可 ※西宮市広告掲載要綱・基準に適合するものの中から、金額の高い順に広告主を決定

児童手当等を支給

市は、10月15日に6月分～9月分の児童手当および特例給付を支給します。支払い内容は、今月送付する支払通知書、または認定通知書、額改定通知書等をご覧ください。ただし、現況届を6月30日までに提出していない場合、書類に不備があった場合等には、支給が遅れることがありますのでご了承ください。

なお、支払通知書等は再発行できません。子供の奨学金の申請等に児童手当(特例給付)額の証明が必要な人は、手続きまで支払通知書等を大切に保管してください。

問合せは子育て手当課(0798・35・3189)へ。

市県民税(普通徴収)第3期分納期限は11月2日

納付には口座振替が便利です。納付が難しい人は、納期限までに納税課へご相談ください。

問合せは、課税については市民税課(0798・35・3214)、納税については納税課(0798・35・3238)、口座振替については税務管理課(0798・35・3234)へ。

皆さんの税金が暮らしを支えます。納期内納付にご協力ください。

◆土地取引の届け出をお忘れなく
一定面積以上の土地取引をした場合、契約締結日から2週間以内に権利取得者(売買であれば買い手)が土地の所在する市町村を経由して都道府県知事へ届け出る必要があります。届け出が必要な土地面積の基準は次のとおり。問合せは都市計画課(0798・35・3684)へ
▷市街化区域…2000平方メートル以上
▷市街化区域以外の都市計画区域…5000平方メートル以上
▷都市計画区域以外の区域…1万平方メートル以上

◆リサイクル図書市民無料配布が、中央・北口図書館でも常設に
すでに常設されている鳴尾・北部図書館に加え、新たに常設に。問合せは中央図書館(0798・33・0189)へ

◆10月は「臓器移植普及推進月間」
臓器移植は第三者の善意による臓器の提供がなければ成り立ちません。臓器提供に関する意思表示の方法は、①インターネットで意思登録サイトに登録する、②健康保険証や運転免許証、マイナンバーカードの意思表示欄に記入する、③意思表示カードに記入するなど。問合せは保健所保健総務課(0798・26・3682)へ

◆10月15日～21日は「違反建築防止週間」
期間中、一斉公開建築パトロールなどを実施。建築行為が建築基準法に違反すると、良好な都市環境の形成の支障になるだけでなく、建物利用者の生命・財産に影響を与えます。建築行為を行うときは、事前に建築士などの専門家に相談を。問合せは建築指導課(0798・35・3918)へ

◆10月17日～23日は「薬と健康の週間」
適正に薬を使用するために、かかりつけ薬剤師・薬局を持ちましょう。お薬手帳は、普段使用している薬の情報などを的確に薬剤師等に伝えることができます。災害などの緊急時に備え、平常時から1冊にまとめて携行しましょう。問合せは保健所保健総務課(0798・26・3775)へ

◆官公署から

就職氷河期世代専門窓口 ハローワーク西宮に開設中

4月から、ハローワーク西宮にキャリアチャレンジ応援コーナー(就職氷河期世代専門窓口)が開設されています。対象は、おおむね35歳以上54歳以下で、無職または非正規雇用から正社員としての就職を希望する人など。職業相談・紹介、面接指導などを担当制により行います。問合せはハローワーク西宮(0798・75・6714)へ。

申込期限
10月30日

保育所など来春入所



市は、来年4月1日に認可保育所、認定こども園(保育所として利用)、地域型保育事業所への入所を希望する乳幼児の申込を受け付けています。詳しくは市のホームページ(ページ番号:51878666)をご確認ください。

申込

10月30日までに所定の申込書など必要書類および母子健康手帳を保育入所課(市役所本庁舎7階 ☎0798・35・3160)へ乳幼児同伴で持参を。申込書は、同課、各支所・市民サービスセンター、アクタ西宮ステーションで配布するほか、市のホームページ(ページ番号:22810456)からもダウンロード可

例年窓口が非常に混み合いますので、LINEで事前予約をした上でお越しください。LINEでの予約手順について詳しくは市のホームページ(ページ番号:16841757)を確認を

※12月1日～来年3月16日の入所希望についても、10月30日までに申込を
※来年4月1日の入所希望については、11月2日以降も追加申込を受け付けますが、10月30日までに申込をした人が優先されます

◆くらしに役立つ情報コーナー◆

にしナビ

電話番号で市外局番がないものは「0798」です。費用の表記がないものは無料。先着順申込の受付は表記のない場合は午前8時45分から。

- マークの見方
- 日…日時
 - 会…会場
 - 内…内容
 - 対…対象
 - ¥…参加費等
 - 定…定員
 - 申…申込
 - 問…問合せ
 - 託…託児

子供・子育て

★伝統文化親子教室 日本民謡と三味線

日 10月～来年1月の土曜(おおむね月3回)午後3時～

会 鳴尾公民館

対 4歳～高校生

¥・定 あり

申・問 鳳扇会(090・1913・1960…濱方)

★Mommy&Me 英語で遊ぼう!

日 10月28日(水)午前10時～

会 安井市民館

対 2歳～小学校入学前の子と保護者

¥ 1家族500円 定 あり

申・問 日本語・教科学習支援CoCo Cara(080・3847・0203…梅畑方)

★料理講座「父になるあなたへ」

日 10月31日(土)午前10時～

内 Zoomを使ったオンライン講座。テーマは「家族を笑顔にする基本の料理～免疫力を高める習慣」

対 3歳までの子を持つ父親またはこれから父親になる男性

¥・定 あり

申・問 ア・リトル(090・5557・9783)

★親子紙すき教室

日 11月7日(土)午前10時～

会 リサイクルプラザ

内 牛乳パックを利用してハガキ作り

対 小学生と保護者

定 10組。多数の場合抽選

申 往復ハガキに住所、氏名、子の氏名・学年、電話番号を書き、10月24日(消印有効)までに同プラザ(〒662-0934西宮浜3丁目8番22・6655)

★甲子園浜セミナー 「ダンゴムシとその仲間」

日 11月8日(日)午前10時半～

会 甲子園浜自然環境センター

対 小学生以上

定 20人。多数の場合抽選

申 ハガキに催し名、住所、参加者全員の氏名・年齢、電話番号を書き、10月26日(必着)までに西宮市貝類館(〒662-0934西宮浜4丁目13-4番33・4888)

★もうひとつの両親学級 (未来づくりパートナー事業)

日 11月21日(土)の午前10時、午後1時～

会 男女共同参画センター ウェーブ

内 バースプラン作り、マタニティフォト、展示・相談ブースなど

対 妊娠している人とそのパートナー

¥ 1組500円

定 各10組。先着順

申 10月14日から市のホームページ(ページ番号:83430134)

問 ア・リトル(090・5557・9783)



芸術

★LALALAにしきたグランプリ・スペシャルコンサート

日 10月23日(金)午後6時～

会 県立芸術文化センター中ホール

内 同グランプリの歴代受賞者が出演

問 西北活性化協議会(078・907・5847…午前10時～午後6時)

※要整理券。同センター総合案内所、阪急西宮ガーデンズ1・2階インフォメーションなどで配布中

感染防止策の実施にご協力を

- 手洗いや手指消毒の実施、咳エチケットへの配慮
- 体調不良時の参加自粛
- 各施設での利用制限の厳守

※イベントは急きょ中止・延期する場合があります。実施状況については主催者へ問合せを



★西宮市民音楽祭 宮っ子みんなのコンサート

日 11月3日(火・祝)午後2時～

会 市民会館アミティホール

定 400人。多数の場合抽選

申 往復ハガキに催し名、住所、参加者全員(同居者4人まで)の氏名(ふりがな)・年齢、電話番号を書き、10月16日(必着)までに西宮市文化振興財団(〒662-0918六湛寺町10-11番33・3146)



▲昨年の「宮っ子みんなのコンサート」

講座・講演会

★英会話ESSクラブ

日 10月19日～来年3月の月曜午前10時半～

会 勤労会館

¥ 各500円

定 あり

申・問 同実行委員会(090・9165・0996…安藤方)

★普通救命講習会

日 11月4日(水)午前9時半～

会 消防局

定 10人。先着順

申・問 10月14日から救急課(32・7319)。市のホームページ(ページ番号:95719369)からも申込可



★ひとり親家庭のための パソコンスキルアップ講座

日 11月2・9・16日。いずれも月曜午後1時～

会 勤労会館

内 ワード、エクセルを身に付ける

対 ひとり親家庭の父母

定 あり

申・問 子供家庭支援課(35・3166)

★「韓国語・英会話市民講座」入門

日・内 11月7日～12月26日の土曜午後3時半～…韓国語中級▷6時～…韓国語初級▷7時半～…英会話▷11月10日～来年1月12日の火曜午後7時半～…韓国語入門。いずれも8回シリーズ。オンライン受講可

会 プレラにしのみや4階

¥ 各6000円

定 各10人。先着順

申 10月15日から国際文化交流協会(090・6489・2803)

★交通事故被害者支援のための セミナー

日・会 いずれも午後1時半～▷11月8日(日)…中央公民館▷28日(土)…今津公民館

内 行政書士による自賠責保険の請求、保険会社対応方法など

定 あり

申・問 相続遺言・交通事故支援センター(090・5659・6891…松本方)

★市民企画講座～女性の社会参画 を拒むものを乗り越えるために

日 11月14日(土)午後2時～

会 男女共同参画センター ウェーブ

内 パネルディスカッション「地方議会から始める」

定 あり

申・問 ウェーブ(64・9495)

託 あり

介護の仕事に興味のある人をお待ちしています

介護就職相談&面接会

ハローワーク西宮と市は、介護の仕事に就きたい人を対象に、市内事業所による就職相談と面接会を開催します。事業所の担当者と気軽に話ができるチャンスです。相談のみの参加も可能ですので、気軽にお越しください。

参加費無料。要予約。予約・問合せはハローワーク西宮へ。詳しくは市のホームページ(ページ番号:74910443)をご覧ください。



日時 10月27日(火)、11月10日(火)の午後2時～4時
※受付は1時50分～3時半

会場 ハローワーク西宮

こんな方もぜひご参加を!

- ◆興味はあるけど資格がない
- ◆ブランクがあるので不安…

- ・それぞれ異なる事業所が3法人ずつ参加。両日の参加予約も可
- ・服装自由。面接希望の人は、履歴書(1社につき1通)等を持参

問 ハローワーク西宮(0798・75・6714)

65歳以上の皆さんへ 知識の源泉、かけ流し!

湯友講座 開催します



市は、65歳以上の人を対象に市内6カ所の銭湯＝下表参照＝で健康や生活に関する講座を毎月開催しています。気軽にご参加ください。参加費無料。事前申込不要。 ※新型コロナウイルス感染症予防対策のため、マスクを着用してお越しください

浴場名	日時	内容
双葉温泉	10月14日(水)午後1時半～	認知症予防講座
今津温泉	10月19日(月)午後1時半～	認知症予防講座
大筒温泉	10月20日(火)午後1時半～	音楽療法で認知症予防
新湯	11月6日(金)午後1時半～	身体を動かして健康に
クア武庫川	11月10日(火)午後1時～	認知症予防講座
浜田温泉	11月12日(木)午後1時15分～	音楽療法で認知症予防

※11月以降も講座を実施予定です。日程は問合せを

問 シルバー人材センター(0798・72・3461)

★ひとり親家庭のためのマナー講座

11月8日(日)午後1時半～
男女共同参画センター ウェーブ
テーマは「家計管理と教育費」
あり
子供家庭支援課 (35・3166)

催し

★てづくりサーカス

10月25日(日)の午前10時～午後4時
西宮神社
手作り作品の展示・販売
H.E.N. (78・7087…肥後方)

スポーツ・アウトドア

★大人のゆったりツリーイング時間

11月1日(日)の午前10時半、午後1時～
甲山森林公園
ロープを使った安全な木登り
あり
同公園管理事務所 (73・4600)

★西宮市ボウリング協会会長杯ボウリング大会

11月3日(火・祝)の①午前10時～…6ゲーム、②11時～…3ゲーム
E-BOWLトマト西宮
アメリカ方式、ハンディキャップ制
小学生以上(小学1・2年生は保護者同伴)。在勤・在学者可
①3600円、高校生以下2600円
②1800円、高校生以下1300円
11月2日までにE-BOWLトマト西宮 (72・9011)

★サーズディテニスイベント

11月5日(木)・19日(木)の午前9時半～…基本練習▷10時40分～…ダブルス練習▷11時50分～…ダブルスゲーム
樋之池テニスコート
テニス経験者(コーチ経験者は不可)
各500円
各10人。先着順
10月14日午前10時から電話で北夙川体育館 (70・1932)

★始めてみようフィットネスライフ

11月7日(土)午前9時半～
中央体育館 武道場
リズムに合わせたかんたん体操等
18歳以上。在勤・在学者可
20人。先着順
10月15日午前10時から電話で西宮スポーツセンター (73・7581)

★みんな集まれ丹波de秋悠遊

11月14日(土)・15日(日)。1泊
丹波少年自然の家(丹波市)
ネイチャークラフト、紅葉狩り、秋の星空観察など
家族・グループ
1人5500円
15組40人。先着順
10月17日午前9時から同自然の家(0795・87・1633)

★西宮市バドミントン協会会長杯

11月15日(日)午前9時～
中央体育館
クラス別ダブルス
中学生以上。在勤・在学者可
あり
10月17日までに同協会(71・2267…妹尾方)

★パラスポーツ体験会

11月23日(月・祝)午前9時半～
中央体育館
車いすバスケットボールとフライングディスク
小学生以上
60人。先着順
10月14日午前9時から電話で西宮スポーツセンター (73・7581)

健康・福祉

★後期健康講座

11月18日(水)午後1時半～
総合福祉センター
テーマは「認知症予防の泣き笑い劇場」
60歳以上
20人。多数の場合抽選
往復ハガキに催し名、住所、氏名、年齢、電話番号を書き、11月4日(消印有効)までに西宮市老人クラブ連合会(〒662-0913染殿町8-17 ☎34・3334)

★献血併行型骨髄バンクドナー登録会

10月14日(水)の午前10時～11時半、午後1時15分～3時半
職員会館
18歳～54歳で体重が男性45kg以上、女性40kg以上の健康な人
保健所保健総務課 (26・3775)

人事募集

★市の会計年度任用職員A

下表のとおり。週4日30時間勤務(③は交替制夜間勤務のため異なる)
履歴書(職種を明記)と職務経歴書、資格・免許証等の写し(①②を除く)を10月12日～30日(必着)に人事課(市役所本庁舎5階 ☎35・3514)。持参可。郵送の場合84円切手を貼った返信用封筒を同封のこと。重複申込不可 ※詳しくは市のホームページ(ページ番号:52481763)から確認を

- ①アスベスト飛散防止対策業務
②本庁舎1階市民部フロアにおける案内業務
③寿園での宿直支援員業務
④保健福祉センターでの保健師業務
⑤保育所等における保健指導業務

スクール・資格

★防火防災管理再講習

11月27日(金)午前10時～
勤労会館
2000円
47人。多数の場合抽選
10月22日～29日に消防局予防課(32・7316)。市のホームページ(ページ番号:85475517)からも申込可

その他

★アクタ西宮プレミアム付お買い物券

アクタ西宮内の店舗(一部を除く)で10月16日～12月31日に使用できる6000円分の商品券を5000円で販売。販売は10月16日(金)・17日(土)・23日(金)・24日(土)、11月6日(金)～8日(日)にアクタ西宮東館2階中央広場で実施。1人当たり販売数上限あり
アクタ西宮振興会事務局(66・9335)

★国際ソロプチミスト西宮の奨学金制度

次の全てを満たす女性▷家族に対して主な経済的扶養責任があり、経済的援助を必要としている▷現在、職業技能訓練プログラムまたは専門学校・短期大学・大学の学部課程に在籍または入学許可(最終学年は不可)を得ている▷教育および職業上の目標を達成する意欲がある
年間24万円(返還不要) 1人
11月10日までに国際ソロプチミスト西宮(22・2310)

ようこそ! 北山緑化植物園へ
このコーナーでは、北山緑化植物園で行われる教室や催し等を紹介しします。
花と緑の教室<11月分>
薬草フェア
秋の自然観察
春まで楽しめる寄せ植え作り
展示
写真・水彩画展～美・自然
北山緑化植物園オリジナルカレンダーを販売
【問合せ】北山緑化植物園(0798・72・9391…水曜休み)

11/23(月・祝) トップアスリートによる指導が受けられる 秋のスポーツ体験会
アスレチック・リエゾン・西宮は、11月23日(月・祝)に、屋外・屋内で体を動かす「秋のスポーツ体験会」を開催します。当日は、トップアスリートが野球や走り方などを楽しく指導します。参加費無料。雨天決行。
内容: ①野球 ②走り方 ③サッカー ④一本歯下駄体験 ⑤トライアスロン(バイク&ラン)
開始時間: 12:45, 14:15, 15:30
会場: 中央体育館多目的グラウンド, 中央体育館
対象: 小学生, 中学生以上, 4・5歳児, 中学生以上, 3歳～中学生
申込: 10月14日の下記時間から電話でアスレチック・リエゾン・西宮事務局(0798・73・7581)へ。受付時間はそれぞれ以下のとおり
①午前10時～、②9時半～、③11時～、④午後1時～、⑤1時半～

便利な! 市のホームページ ページ番号検索をご利用ください
本紙では、掲載記事についてより詳細な情報をお知らせする場合、該当する市のホームページをページ番号で案内しています。
検索ボックス
市のホームページ(ページ番号:00000000)
市政ニュースの記事で、この表記を見つけたら検索ボックスに8桁の数字を入力してください
問 広報課(0798・35・3400)



2020.10.18(日)~11.23(月・祝)

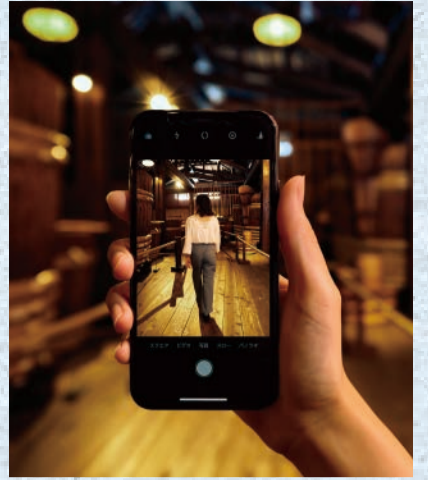
灘の酒蔵探訪

西宮観光協会と神戸市は、「灘の酒蔵探訪」を開催します。オンラインでも現地でも楽しめるデジタルスタンプラリーやスペシャル飲み比べセットの販売など、日本一の酒どころ「灘五郷(※)」の酒造文化への理解を深め、魅力を感じてもらえる内容です。日本酒のシーズンに「灘の酒」を楽しんでみませんか。詳しくは同イベントホームページ(<https://nada-tanbou2020.com/>)をご覧ください。



※西宮市の西宮郷・今津郷と神戸市の西郷・御影郷・魚崎郷

問 西宮観光協会 (0798・35・3321)



オンラインでも
現地でも

スタンプラリーに参加しよう



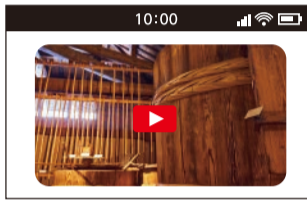
スマートフォンで下のコードを読み取り、専用ページにキーワードを入力してスタンプを取得
※スタンプラリーは10月18日から

まずはアクセス!



オンライン参加

各酒蔵の動画を見る!
各酒蔵サイトに掲載されている動画を視聴。動画内で指定のキーワードが表示されます



現地参加

各酒蔵へ行く!
各酒蔵に足を運び、試飲や見学を楽しみながら、キーワードを探します



キーワードを入力!

キーワード入力画面に、各酒蔵指定のキーワードを入力します



スタンプをGET!

集めた数に応じてプレゼントに応募できます
※3個以上から応募可



スタンプポイント
15カ所

西宮市

白鷹水苑(鞍掛町)、白鹿クラシックス(鞍掛町)、白鹿記念酒造博物館(鞍掛町)、日本盛 酒蔵通り煉瓦館(用海町)、「寶娘」大澤本家酒造(東町1丁目)、「徳若」万代大澤醸造(東町1丁目)、大関 甘辛の関寿庵(今津出在家町)

神戸市

浜福鶴 吟醸工房、櫻正宗記念館 櫻宴、菊正宗酒造記念館、白鶴酒造資料館、神戸酒心館、沢の鶴資料館、こうべ甲南 武庫の郷、誠味屋本店

※アプリのダウンロードは不要

※スマートフォンを使用していない人は、各酒蔵や阪神西宮おでかけ案内所に設置のスタンプラリー応募券紙で参加可

販売期間は **スペシャル飲み比べ**
10/23まで **セットを販売**

飲み比べセットは、灘五郷の12の酒蔵のうち4酒蔵分(各蔵1本)がセット。インターネット限定の販売で、どの銘柄が入っているかは届いてからのお楽しみです

11/7・14・23 **蔵元と乾杯!**
14:00~ **オンライン刺酒会**

きき酒師の漫才師「にほんしゅ」を進行役に、蔵元による刺酒会を開催。造り手の思いやこだわりを聞きながら、灘のお酒を存分に味わえます



日本遺産
JAPAN HERITAGE

6月に、「伊丹諸白」ど灘の生一本」下り酒が生んだ銘醸地、伊丹と灘五郷」が文化庁により日本遺産に認定されました

国勢調査2020

調査票の提出はお済みですか

まだの人は今すぐ郵送で回答を

問 国勢調査西宮市電話受付センター (0798・35・5111)
【受付時間】午前9時~午後7時(土・日曜、祝・休日は5時まで)

新型コロナウイルス感染症相談窓口

新型コロナウイルス **医療相談窓口** ☎0798・26・2240 FAX:0798・33・1174
【受付時間】8:45~19:00(土・日曜、祝・休日受付)

新型コロナウイルス **生活一般相談窓口** ☎0798・35・0567 FAX:0798・34・1358
【受付時間】9:00~17:30(土・日曜、祝・休日は休み)

観劇や音楽鑑賞に訪れる
県立芸術文化センター



今、新型コロナウイルスによって、舞台芸術は困難な状況に陥っています。いつか再び、何の心配もなく、自由に劇場へ足を運べる日が戻ってくるのを、ただひたすら祈っています。

ば、きりがありません。電車に乗ってすぐのところ、生の人間が生み出す、本物の芸術に出会える。これほどの喜びは他にありません。公演が終わった後、興奮を鎮めるのに適したおいしいお店が、周囲にたくさんあるのも大切なポイントです。あるいは、夙川まで出て、川沿いの道を一人歩きながら、感動をかみしめるのもまた、私の愛するパターンの一つです。

西宮で暮らすようになって十二年になります。小説を書く生活の中で、最大の贅沢(ゼイタク)は、県立芸術文化センターでお芝居を見たり、音楽を楽しんだりすることです。中村恩恵さんと首藤康之さんのコンテンツポラリータンダンス「ソネット」。ホロコーストの無残さを八千草薫さんが演じた『これはあなたのもの』。父の死体を背負ってさまよう男のすさまじさに圧倒された『岸 リトラル』。朗読の魅力を感じさせてくれた『リーディング・シアター レイモンド・カーヴァーの世界』……。印象に残る公演をあげていけば、きりがありません。

芸術に出会えるまち「西宮」

ゆかりの人に聞く / **西宮**の魅力



作家 **小川 洋子** さん
おがわ ようこ

岡山市生まれ。市内在住。主な著書は「密やかな結晶」、「博士の愛した数式」、「ミーナの行進」、「ことり」など。最近のマイブームはミュージカルの観劇