



マジックアワー西宮 写真：轟 翔太

西宮をスポーツでつなぐ



朝原 宣治

北京オリンピック銀メダリスト
 大阪ガス株式会社 陸上競技部副部長

明けましておめでとうございます。初めまして、朝原宣治と申します。私は平成7年に大阪ガス株式会社に入社して以来14年間、西宮今津にある福利厚生施設でトレーニングをしてきました。入社した年には阪神・淡路大震災が起こり、当時グラウンドは地震対応の基地となっていました。夏は地面に手が付けられないほど暑く、冬は冷たい浜風が吹きつけますが、ここは私が世界に挑むためにトレーニングをしてきた非常に思い入れのある場所です。

そして現役選手を引退し、その地で「NOBY T&F CLUB」という陸上クラブを設立しました。当初は初めての試みということもあり、指導法を学びながら運営も手探りで作り上げてきました。クラブに関わる皆さんの支援もあって、昨年は開設10周年を迎えることができました。当初、100名くらいの会員から始まったクラブも、今津では約550名の小学生から80代の方まで幅広い年齢、さまざまな目的を持った方々に利用していただいております、通ってくださる会員の大多数は西宮在住の方です。

私は現役時代にドイツでトレーニングをした期間がありました。ドイツでは地域に根付いたスポーツクラブが各地区にあり、そこでは老若男女がスポーツを楽しむだけでなく、スポーツを通じてコミュニティを形成し、生活を豊かにする文化が醸成されていました。そのような環境でトレーニングをしていたので、現役選手を引退したら陸上クラブを作りたいと思うようになりました。子供達にはまず「ここに来たい」と思ってもらいたいです。家や学校でもない、もう一つの「仲間がいる居心地の良い場所」として今津グラウンドがあり続けて欲しいです。今ではNOBYに関わってくれている卒業生もいます。

今年オリンピックキヤーです。アスリート出身のコーチから指導を受け、ここから世界に羽ばたく選手も出て来て欲しいと願っています。

それから、西宮での活動に私が会長を務めさせていただいている「アスレチック・リエゾン・西宮」があります。西宮にゆかりのある個人やスポーツ団体、大学などが連携して西宮をスポーツで元気にすることを目的に設立されました。つながりを持続することで、気楽に相談し協力し合える関係が構築されています。今後さらなる活動を活発にしていきたいです。

最後になりましたが、皆さまにとって素晴らしい年となるよう祈念いたします。

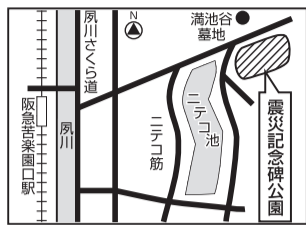
阪神・淡路大震災から25年

1月17日(金)に事業を実施

震災記念碑公園に記帳所を設置

午前5時46分～午後4時

市は、阪神・淡路大震災により犠牲となられた方々に、ご遺族や市民の方が哀悼の気持ちをささげていただけるよう、西宮震災記念碑公園(奥畑5番)に記帳所を設置し、献花(無くなり次第終了)を用意します。



《アクセス》阪神バス…阪神西宮駅から「西宮山手線西回り」乗車、「満池谷」下車すぐ▷阪急電車…甲陽線「苦楽園口」下車、徒歩約15分

問 秘書課 (0798・35・3432)

1.17 ひょうごメモリアルウォーク

午前8時に六湛寺公園を出発

ひょうご安全の日推進県民会議は、緊急時の避難路・救援路を歩く「ひょうごメモリアルウォーク」を行います(全6コース)。雨天決行。参加費無料。申込方法等詳しくは問合せを。

問 同会議事務局 (078・362・9984…県復興支援課内)

ごみのお知らせ

美化第1課 (0798・33・4758)
美化第2課 (0798・41・6265)
美化企画課 (0798・35・8653)

全域 年始のごみ収集は1月6日から

1月1日(水・祝)～5日(日)はごみ・資源の収集業務は行いません。1月の水・木・金曜日に収集の「もやさないごみ」、「資源A」、「資源B」、「その他プラ」、「ペットボトル」の収集日が変更となっています。詳しくは市のホームページ(ページ番号:33309847) = 右記コードをご覧ください。



一部地域 1月10日の「もやすごみ」収集時間を変更

西宮神社の十日えびすに伴い、一部地域ではごみの収集時間が変わります。下記地域の人は、収集当日の午前7時までにごみステーションに出してください。

- 和上町 1番～4番、6番の一部、7・8番
- 社家町 1番の一部
- 産所町 1番～4番、10・11番、5・9・12番の一部
- 今在家町 2・3番
- 本町 6番～11番
- 田中町
- 馬場町

1面の写真は 轟翔太さんの作品

本紙1面の写真は、公募した作品の中から特選に選考された、轟翔太さんの作品「マジックアワー西宮」です。特選以外の入選者は奥野昭治さん(絵画)、片山茂さん(写真)、山岡佳比古さん(写真)です。なお、特選・入選作品は、1月6日(月)～31日(金)に市役所本庁舎1階広報コーナーに展示します。

問 広報課 (0798・35・3400)

広告

■本社 TEL.0798(26)0221(代表)
■http://www.ebessan.jp

あけまして おめでとうございます。

阪神米穀は「おいしいごはんを食べよう県民・国民運動」を応援しています。

人事募集

4月採用予定 市職員 調理員(保育所給食)

市は、4月採用予定の職員を募集します。

【申込】 申込書など必要書類を1月6日～14日の執務時間中に人事課(市役所本庁舎5階)へ持参か郵送(消印有効)を

※募集要項・申込書は1月6日から人事課で配布するほか、1日から市のホームページ(ページ番号:79084796)でダウンロード可

職種・定員	対象者	基本給月額	試験日
調理員(保育所給食) 若干名	昭和35年(1960年)4月2日以降に出生した、調理師または栄養士免許所持者で、下記に於ける調理の実務経験が、令和2年(2020年)3月31日時点で5年以上ある人 ▷認可保育所または児童福祉法に定める施設(ただし幼保連携型認定こども園、児童養護施設、障害児入所施設、児童発達支援センター、児童心理治療施設に限る) ▷学校給食法第3条による義務教育諸学校(業務委託を受けた学校給食センターを含む)	17万6640円～29万5205円	1月26日(日)

※基本給月額は、平成31年(2019年)4月1日現在の額。経歴、給与改定等により異なる場合あり

問 人事課 (0798・35・3549)

市営住宅の入居者募集

申込は1月7日～17日

市は、普通市営住宅、特定公共賃貸住宅の入居者を募集します。

今回の募集は計31戸=下表参照。申込資格など詳しくは1月7日から配布する申込案内書をご覧ください。 ※次回の募集は4月の予定

【申込案内書の配布場所】西宮市営住宅管理センター(六湛寺町9-8)、住宅入居・家賃課(市役所南館1階)、市役所本庁舎1階総合案内所横、各支所・市民サービスセンター・分室、アクタ西宮ステーション、若竹生活文化会館

【申込】 申込案内書に添付している申込書(1世帯1通)を西宮市営住宅管理センターへ郵送(1月17日までの消印があり、かつ20日までの到着分が有効)を。重複申込無効

住宅の種類	団地名等
普通市営住宅	計28戸▷西宮浜4丁目(うちシルバー住宅1戸)、高須町1丁目(うちシルバー住宅1戸)、獅子ヶ口町、六軒町、東町1丁目、今津巽町、東鳴尾町1丁目、甲子園口6丁目、上ヶ原七番町、上ヶ原十番町、樋ノ口町2丁目、田近野町、東山台1丁目、津田町 ※高齢・障害者等の一部優先枠あり
特定公共賃貸住宅	計3戸▷両度町

問 西宮市営住宅管理センター (0798・35・5028)

提案募集

地域の課題解決、地域力の向上のため

創意あふれるアイデアを募集

<協働事業提案 未来づくりパートナー事業>

市は、団体と市が協働して取り組む「自由提案型」・「テーマ設定型」、地域団体の独創的な取組に対して助成を行う「地域力向上型」の事業提案を募集します。皆さんからの事業提案に基づき、提案団体と市が協議し、審査会での審査を経て実施します。皆さんの創意あふれる事業提案をお待ちしています。

募集要領は市民協働推進課(市役所本庁舎7階)、市役所本庁舎1階総合案内所横、各支所・市民サービスセンター、アクタ西宮ステーションなどで配布しているほか、市のホームページ(ページ番号:36468298)からもダウンロードできます。

【募集期間】 1月6日～2月7日

【提案方法】 募集要領に添付している提案書を市民協働推進課へ持参を

問 市民協働推進課 (0798・35・3764)

参加募集

子育て世代を中心とした市民会議

子ども未来カフェ

どんな子に育ってほしい?

私たちにできることは?

市は、教育に対する考え方などを広く市民の皆さんと共有するため、教育・保育に関心のある人を対象としたワークショップを開催します。カフェのような空間で西宮の子供たちの姿を語り合ひましょう。

【日時】 2月8日(土)午前9時半～ 【会場】 市役所東館8階

【対象】 20歳以上 【定員】 70人(多数の場合抽選)

【申込期間】 1月6日～20日 【託児】 あり ※1歳～小学校入学前。要申込

※詳しくは市のホームページ(ページ番号:36267665)を確認を

問 政策総務課 (0798・35・3441)



1月14日から 証明書自動交付機が新しくなります 問 市民第1課(0798・35・3109)

■ マイナンバーカードでの利用が手軽に

1月14日(火)から、市役所本庁舎およびアクタ西宮ステーションに設置されている証明書自動交付機が新しくなります。これにより、有効な利用者証明用電子証明書が搭載されたマイナンバーカードがあれば、事前登録なしで証明書自動交付機を利用できるようになります(4桁の暗証番号が必要)。なお、利用者証明用電子証明書は、搭載を希望しなかった場合を除き、あらかじめマイナンバーカードに搭載されています。

※にしのみやカードは利用できなくなります。住民基本台帳カードは従来通り、事前登録をすれば利用できます

■ 入替え作業に伴い一時利用停止に

1月10日(金)午後3時~13日(月・祝)は、証明書自動交付機が利用できなくなります。

■ 用紙の変更

新しい証明書自動交付機で発行する証明書には、窓口で発行する証明書と異なり、改ざん防止用紙を使用していませんが、高度な偽造・改ざん防止技術が採用されており、同等のセキュリティ対策が施されています。

インフォメーション

◆市から

12月定例市議会が閉会

12月定例市議会は、議案83件、意見書案2件を可決するなどして、昨年12月18日に閉会しました。一般質問の内容など概要は、2月9・10日に戸別配布する「西宮市議会だより」に掲載します。なお、3月定例市議会は、2月19日~3月24日の日程で開かれる予定です。また、本会議の様子は西宮市議会ホームページ(<https://www.nishi.or.jp/nishinomiashigikai/>)の本会議インターネット中継で見ることができます。問合せは議会事務局(0798・35・3378)へ。

償却資産の申告お早めに

市は、固定資産税(償却資産)の申告を受け付けています。対象は市内の会社・工場・商店・飲食店などで使用する事業用の償却資産(耐用年数1年以上で取得価額が10万円以上のもの)を所有している人。申告期限は1月31日ですが、期限間近は窓口が大変混雑しますので、できる限り1月20日までに資産税課(市役所本庁舎2階)に申告書を提出してください。申告書は同課で配布するほか、市のホームページ(ページ番号:60769692)からダウンロード可。問合せは資産税課(0798・35・3223)へ。

プレミアム付商品券 申請期限を1月31日まで延長

市は、消費税率引き上げに伴う対策として、市民税非課税の人などを対象に「プレミアム付商品券」を発行していますが、このたび、申請期限を1月31日まで延長しました。

商品券の使用期限は2月末です。まだの人は、早めに申請してください。

問合せは西宮市プレミアム付商品券コールセンター(0570・06・2438)へ。

市県民税(普通徴収)第4期分 納期限は1月31日

市税は必ず納期限までに納付してください。納付には口座振替が便利です。問合せは、課税については市民税課(0798・35・3214)、納税については納税課(0798・35・3238)、口座振替については税務管理課(0798・35・3234)へ。

保険料納付確認書 1月末頃に送付

確定申告および市県民税の申告をする場合の参考資料として、平成31年(2019年)1月1日~令和元年(2019年)12月31日までに市が収納確認した国民健康保険料・後期高齢者医療保険料・介護保険料の各保険料の納付額を、対象者1人につき1通の納付確認書でお知らせします。ただし、一部の人は各保険料別に複数枚届く場合があります。

【対象】 次の保険料納付金額が1円以上あった人 ※納付金額0円の場合は

送付しません▷国民健康保険料…国民健康保険料の納付義務者(世帯主)▷後期高齢者医療保険料…後期高齢者医療制度の被保険者▷介護保険料…65歳以上の人

【問合せ】 国民健康保険料については国保収納課(0798・35・3156)▷後期高齢者医療保険料については高齢者医療保険課(0798・35・3110)▷介護保険料については介護保険課(0798・35・3148)へ

市営住宅駐車場内 時間貸し駐車場運営事業者を募集

市は、市営住宅駐車場内で時間貸し駐車場(コインパーキング)を運営する事業者を募集します。運営期間は4月1日から3年間。募集要項や申込期間など詳しくは、1月8日から市のホームページ(ページ番号:83615361)で見ることができます。

問合せは住宅調整課(0798・35・3029)へ。

◆「苦楽園五番町くすのき台地区地区計画」案の縦覧 1月6日~20日の執務時間中に都市計画課(市役所南館3階)と市のホームページ(ページ番号:18774362)で公開。この案に意見のある人は、公開期間中に市長宛てに意見書を提出できます。問合せは都市計画課(0798・35・3660)へ

◆中央・北部図書館の休館 蔵書点検と整理のため次の期間休みます(返却ポストは通常通り利用可。CDは返却不可)。休館に伴う返却期限の延長については各図書館へ

【休館期間】 北部(0797・61・1706)…1月20日~28日▷中央(0798・33・0189)…1月27日~2月6日

◆教育文化センター内の各施設(中央図書館、郷土資料館、市民ギャラリー、平和資料館)の臨時休館について 受変電設備変圧器他取替工事に伴う停電のため、2月1・2日は臨時休館。期間中は、電話・FAXが不通に。問合せは中央図書館(0798・33・0189)へ

◆1月26日は文化財防火デー 消防局と教育委員会などは市内文化財施設への立入検査や消防訓練を行い、文化財の保全に努めます。問合せは消防局予防課(0798・32・7316)へ

◆官公署から

税務署からのお知らせ

西宮税務署庁舎内の申告書作成会場は、2月17日(月)から開設予定です。作成会場へ来署する場合は、予約の必要はありません。

なお、作成会場が開設するまでは申告書の作成・相談等には事前予約が必要です。この時期は大変混雑するため、予約していない人の相談等は受付できませんので、ご理解・ご協力をお願いします。

確定申告書は、パソコン・スマホから国税庁のホームページ「確定申告書等作成コーナー」を利用してe-Taxで送信(提出)できます。

また、令和2年(2020年)1月から、スマホ専用画面の利用できる範囲が拡大されます。詳しくは国税庁のホームページ(<https://www.nta.go.jp/>)をご覧ください。問合せは西宮税務署(0798・34・3930)へ。

※申告書作成会場について詳しくは、本紙1月25日号に掲載予定です

国有林モニター募集

近畿中国森林管理局は、国有林の事業運営等について、意見や要望を聞き、国有林野行政に反映させるために「国有林モニター」を募集します。応募は1月31日まで。詳しくは近畿中国森林管理局ホームページ(<http://www.rinya.maff.go.jp/kinki/>)をご覧ください。問合せは近畿中国森林管理局総務企画部企画調整課(06・6881・3406)へ。

【任期】 4月1日から1年間
【対象】 県内在住で、森林・林業および国有林に関心のある20歳以上の人(国会および地方議会の議員、地方公共団体の長、常勤の国家公務員、平成29(2017)年度から3年間連続して国有林モニターの人は除く)

皆さんからの意見を募集

パブリックコメント 西宮市みどりの基本計画改定(素案)

市は、「西宮市みどりの基本計画改定(素案)」への意見を募集します。この素案は、平成14(2002)年度に策定した、緑地の保全や都市緑化に関する総合的な計画「西宮市緑の基本計画」を、法改正や情勢の変化に対応した計画に改定するものです。

【ホームページ】 ページ番号:61185337

【担当課】 公園緑地課(市役所本庁舎6階 ☎0798・35・3615)

▶ 個人情報保護評価書(素案)

市は、保有するデータの有効活用により、合理的な根拠に基づいた政策立案を実現するため、令和元年(2019年)9月に個人情報保護条例を改正し、個人情報を特定の個人が識別できないように抽象化して、分析用に蓄積できることとしました。この素案は、データの蓄積に際し、個人情報の取り扱い方をまとめるものです。

【ホームページ】 ページ番号:47218671

【担当課】 情報システム課(市役所本庁舎3階 ☎0798・35・3523)

◆西宮市みどりの基本計画改定(素案)・個人情報保護評価書(素案)の応募について

募集期間	1月6日~2月7日
各素案の配布場所	1月1日から市のホームページでダウンロードできるほか、1月6日から各担当課、市役所本庁舎1階総合案内所横、各支所・市民サービスセンター、アクタ西宮ステーション(「西宮市みどりの基本計画改定(素案)」は、北山緑化植物園、甲山・甲子園浜自然環境センターも)
応募方法	各案への意見、住所、氏名、年齢、職業、電話番号を書いたものを郵送(消印有効)または市のホームページから各担当課へ。持参も可 ※いずれも、いただいた意見は市の見解とともに公表します(個人情報を除く)。電話での意見の受付や個別回答は行いません

各種委員を公募

市は、各種委員を公募します=下表参照。詳しくは1月6日から各担当課で配布する募集要領または市のホームページをご覧ください。

【申込】 所定の応募用紙(②は設定されたテーマの作文も)を2月3日までに各担当課へ郵送(必着)または市のホームページから各担当課へ。持参も可

【選考】 書類審査および面接

	①西宮市社会福祉審議会高齢者福祉専門分科会の臨時委員	②西宮市障害福祉推進計画策定委員会の臨時委員
任期	4月1日から1年間	
人数	2人	2人
対象	令和2年(2020年)4月1日時点で20歳以上。在学者可(②は在勤者も可) 本市の他の附属機関の委員・市職員・市議会議員を除く	
ホームページ	ページ番号:82843141	ページ番号:46625998
担当課	介護保険課(市役所本庁舎1階 ☎0798・35・3314)	障害福祉課(市役所本庁舎1階 ☎0798・35・3147)

なかむら ゆりか
中村友梨香さん



大阪ガス今津グラウンドで、NOBY CLUBのコーチをしています。私自身も週に1回はクラブの会員さんと練習し、マスターズ陸上競技会に参加しています。陸上競技には、走る・跳ぶ・投げるとさまざまな種目があり、未経験だった種目にチャレンジすることが楽しいです。今は陸上をはじめ、体を動かすことの楽しさを皆さんへお伝えしていきたいと思っています。

好きな言葉
人生は選択の連続である



専門種目は長距離走・マラソン。西宮市出身。北京五輪のマラソン種目に日本代表として出場。現在は、学生一般ランナーへランニング指導を行い、アスレチック・リエゾン・西宮の会員としても活躍している。

きひら りか
紀平梨花さん



今は2019-20シーズン中で、国内外で開催される試合に向けて、練習やコンディションの調整を行っています。全ての試合において笑顔で終わることができるように、これからも新しいことにチャレンジを続けていきたいと思っています。シーズン後半戦に向けて、精一杯頑張ります。西宮市の皆さん、今後とも応援よろしくお願ひします。

大切にしていること
チャレンジ

フィギュアスケート選手。西宮市出身。2018-19シーズンにシニア1年目にしてグランプリファイナルを制覇。2019年には、西宮市スポーツ特別賞を受賞。



ただ しゅうへい
多田修平さん



大切にしていること
楽しむ

東京五輪の開催が迫っています。現在はシーズンオフで試合もなく、今後に向けての強化練習を行っています。陸上競技の魅力というのは、数字ではっきりと結果が分かるという点です。また、100mにおいても、スピード感のあるレースが魅力的です。今後の目標としては、今年の東京五輪の100mでファイナルに残り、世界のトップと競い合うこと、そしてリレーでは金メダルを獲得できるように頑張りたいと思います。



陸上選手。専門種目は短距離走。関西学院大学出身。昨年の世界選手権では男子4x100mリレーに出場し、37秒43のアジア新記録(日本新記録)を樹立して銅メダルの獲得に貢献した。

おお や ゆう き
大矢勇氣さん



大切にしている言葉
継続は力なり

平日は毎日、午前は所属している会社に勤務し、午後は会社の特別休暇を活用して陸上競技場で練習しています。陸上競技の魅力は、練習を頑張った分記録が伸びるところです。今後は、パラリンピックで自分が活躍することを通じて、より多くの人がパラスポーツに興味を持ち、パラスポーツがさらに盛り上がり、さらにはオリンピックまでと思っています。



陸上車いす選手。西宮市出身。昨年7月のジャパンパラ陸上大会でアジア新記録を樹立。東京パラリンピック陸上車いす男子100m代表に内定。

JTマーヴェラス

チームは現在Vリーグのシーズン中です。吉原監督になり5年目のこのシーズン、今年は「結意」というスローガンのもと日本一を目指しています。拠点となる西宮市はとても住みやすく、スポーツにとても力を入れている市だなと感じます。バレーボールをもっと西宮市の皆さんに知ってもらえるよう頑張りたいと思います。応援よろしくお願ひします。



大切にしていること
感謝の心を常に
持ち続けること

市内のJTバレーボール部体育館を練習拠点とする女子バレーボールチーム。V1リーグに所属。日本代表選手も多く輩出している。同体育館では、選手から直接指導を受けられる「小学生バレーボール教室」を実施している。

ロスパーダ関西

パラアイスホッケーは下肢障害者のためのアイスホッケーでスレッジと呼ばれるそりに乗って、両手にスティックを持ってゴム製のパックを打ちゴールに入れるスポーツです。チーム名「ロスパーダ」は勇気の剣という意味の造語です。



大切にしていること
障害者と健常者が
共に楽しむ

ひょうご西宮アイスアリーナを練習拠点とする西日本初のパラアイスホッケーチーム。競技の普及とパラリンピック代表選手を輩出することを目標に活動している。

すぎはら あい こ
杉原愛子さん



体操の魅力は、普通の人間ではない動き、ありえない動きをすることや、難しい技を簡単にこなして自分を表現するところです。今年は東京五輪が開催されます。代表選手になれるよう、感謝の気持ちを忘れず日々努力し、団体でメダル獲得できるように頑張ります。

大切にしている言葉
人事を尽くして
天命を待つ

体操競技選手。武庫川女子大学に所属。リオデジャネイロ五輪に日本代表として出場し、団体での4位入賞に大きく貢献した。東京五輪に向け、ナショナル強化選手として活躍が期待される。

こうら あや か
高良彩花さん



大学に進学し、新しい環境に慣れるのに苦労しましたが、現在は競技に集中できる環境を作ることができています。走り幅跳びは、1m単位で勝敗がつく種目のため最後まで誰が勝つのか分からないところが魅力だと思います。今年は、ケニアでU20世界選手権が開催されます。前回のリベンジを果たし優勝することが目標です。

大切にしている言葉
いつでも
チャレンジャー

陸上選手。専門種目は走り幅跳び。西宮市出身。筑波大学に所属。インターハイを3連覇、全日本選手権を2連覇し、昨年のアジア大会では銀メダルを獲得した。

しんぼ やま と
新保大和さん

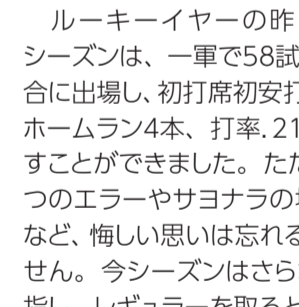


東京パラリンピックに向け、日々努力しています。陸上競技とは中学生の時に出会い、当時の顧問であった松元勝先生のおかげで成長することができました。今まで関わってきた人々への感謝の気持ちを持ち、陸上競技を通して多くの人に勇気を与えることができるよう頑張ります。東京では、松元先生への恩返しとして金メダルを取りたいです。

大切にしていること
一念通天

パラ陸上選手。専門種目は投てき。西宮市出身。日本体育大学に所属。昨年の世界パラ陸上競技選手権大会で、円盤投げと砲丸投げで金メダルを獲得。日本記録保持者。

こぞの かい と
小園海斗さん

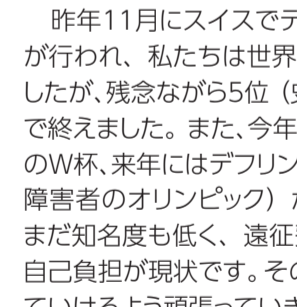


座右の銘
せきしょういだい
積小為大

ルーキーイヤーの昨シーズンは、一軍で58試合に出場し、初打席初安打やホームラン4本、打率.213の成績を残すことができました。ただ、3試合で4つのエラーやサヨナラの場面での三振など、悔しい思いは忘れることはできません。今シーズンはさらなる進化を目指し、レギュラーを取るという強い思いでシーズンに挑みます。

プロ野球選手(内野手)。報徳学園在学中に2度の甲子園出場。2年時の春センバツでは4強に進出。2年連続で侍ジャパンU-18に選出された。昨シーズンはフレッシュオールスターゲームでMVPIに選ばれた。

みや た な つ み
宮田夏実さん



大切にしている言葉
人事を尽くして
天命を待つ

昨年11月にスイスでデフフットサルW杯が行われ、私たちは世界一を目指していましたが、残念ながら5位(史上最高順位)で終わりました。また、今年はデフサッカーのW杯、来年にはデフリンピック(聴覚障害者のオリンピック)がありますが、まだ知名度も低く、遠征費もほとんど自己負担が現状です。その環境を変えていけるよう頑張っていきます。

デフサッカー・デフフットサル選手。関西学院大学に所属。デフサッカー世界選手権アジア予選では得点王。今年の世界選手権(W杯)にも出場予定。

やぶ た
藪田みのりさん

昨年のインターハイでは、たくさんの方のおかげで全国制覇を成し遂げることができました。今後はこの結果を自信にして、さらに上の舞台上で活躍できるように練習に励んでいきたいです。



大切にしている言葉
全部自分次第

県立西宮高校の3年生。昨年のインターハイ陸上競技の女子5000m競歩で優勝。

塩瀬中学校 陸上競技部(男子)

昨年、全国大会で5位という結果を出せたのは、兵庫県総体が大きく関わっていると思います。あの厳しい場面で勝ち残った自信は、全国大会で生かされました。今後の目標は、今年もリレーで県1位をとり、昨年出来なかった全国優勝することです。

大切にしていること
チャレンジ精神



昨年に開催された全日本中学校陸上競技選手権大会の男子4x100mリレーで5位入賞。兵庫中学新記録(42秒89)を樹立した。[メンバー] 1走:伊藤太輔、2走:和田純弥、3走:下里日向汰、4走:八尾藍麻

報徳学園高校 バasketボール部

昨年のインターハイでは、試合ごとにチームの結束力が高まり、攻撃的な報徳学園らしい試合運びが行えました。今後もチーム全員で、勉強・バスケットボールに取り組み、自分たちらしさを追求していきたく思います。応援をよろしくお願ひします。

大切にしていること
百折不撓
文武両道



部員数総勢63人。昨年のインターハイ男子バスケットボール競技で、第3位に入賞した。

石井登志郎市長

「汗をかいて爽快になる」、まさにスポーツの醍醐味です。かく言う私も、大学時代はテニスのコーチを務め、最近ではフォーターテニスの体験もさせていただきました。子供から高齢者まで幅広い世代がともに汗を流し、スポーツを楽しむ。そうしたスポーツの可能性を、本市は「する、みる、ささえる」をテーマに支えてまいります。

私もスポーツ
楽しんでます!

大切にしている言葉
為せば成る



2020年 盛り上げよう! 西宮!

スポーツで活躍・活動している西宮ゆかりの選手や団体を紹介します。皆さんも西宮からスポーツを盛り上げましょう!



◆暮らしに役立つ情報コーナー◆

にしナビ

電話番号で市外局番がないものは「0798」です。費用の表記がないものは無料。先着順申込の受付は表記のない場合は午前8時45分から。

- マークの見方
- 日…日時
 - 会…会場
 - 内…内容
 - 対…対象
 - ¥…参加費等
 - 定…定員
 - 申…申込
 - 問…問合せ
 - 託…託児

子供・子育て

★西宮市貝類館の催し

日・内 下表のとおり 問 同館(37-0485)

二枚貝のキーホルダー作り
 日 1月11日(土)の午前10時～午後4時
 ※材料がなくなり次第終了 ¥100円(別途要入館料)

甲子園浜セミナー「知られざる貝の世界～陸産貝類の基礎知識」
 日 1月12日(日)午前10時半～ 会 甲子園浜自然環境センター 対 小学生以上

貝類館セミナー「深海に生息する貝類について」
 日 1月25日(土)午後1時半～ 対 小学生以上 ¥要入館料 定 30人。当日先着順

貝を使ったおひな様づくり
 日 2月15日(土)の午前10時半、午後2時～ 対 小学生以下は保護者同伴 ¥500円(別途要入館料) 定 各30人。多数の場合抽選
 内 ハガキに催し名、希望の部、住所、参加者全員の氏名・年齢、電話番号、作成個数を書き、1月27日(必着)までに同館(〒662-0934西宮浜4丁目13-4)

★西宮市子ども会文化サークル連盟発表会

日 1月25日(土)の午後1時～4時
 会 市民会館アミティホール
 内 バトン・鼓笛の演技・演奏
 問 青少年育成課(35・3429)

★RUN・ラン・RUN

日 2月8日(土)の①午後1時半、②3時～
 会 中央体育館
 内 体の使い方・走り方、短・長距離。講師は中村友梨香さん
 対 ①5歳～小学2年生、②小学3年生～6年生
 ¥各500円 定 各50人。先着順
 申 1月10日午前10時からアスレチック・リエゾン・西宮(73・7581)

★小学生駅伝競走大会

日 2月15日(土)午前9時15分～
 会 武庫川河川敷(山手幹線高架下)
 内 男女・学年別。5区間。1区は男子3*、女子2*。2区～5区は男子2*、女子1*。
 対 小学5・6年生。在学者可
 申 所定の申込書を1月31日(必着)までに西宮市陸上競技協会(〒662-0872高座町14-117市立西宮高校内)。申込書は市のホームページ(ページ番号:63080271)からダウンロード可
 問 スポーツ推進課(35・3567)

★はじめまして赤ちゃんといっしょ in 鳴尾中央センター

日 2月14日(金)午後1時半～
 対 おおむね6カ月までの子と保護者
 定 20組。多数の場合抽選
 申 ハガキに催し名、住所、氏名、子の氏名(ふりがな)・生年月日、電話番号を書き、1月27日(必着)までに子育て総合センター(〒662-0853津田町3-40 ☎39-1521)。市のホームページ(ページ番号:74727006)からも申込可

芸術

★1月のギャラリー

日・内 下表のとおり
 問 文化振興課(35・3425)

	ロビーギャラリー	ストリートギャラリー
会場	市役所本庁舎1階	札場筋
内容	洋画(林葉子さん)	総合福祉センターリハビリセンター利用者作品

※ロビーギャラリーは展示替えのため鑑賞できない場合あり。ストリートギャラリーは8日から展示

★アマ色の夢～親愛なる私へ ピアノ弾き語り&Dear Me

日 1月11日(土)午後2時～
 内 午後1時～5時にDear Me活動(フィリピンのゴミ山で暮らす子供たちと女子大生と一緒にファッションショーを創るプロジェクト)の紹介展示も開催
 会・問 甲東ホール(51・5144)

★みんなで作るコンサート

日 1月13日(月・祝)午後1時～
 会 プレラホール
 問 同実行委員会(52-9454…平野方)

★西宮市文化振興財団の催し

日・内 下表のとおり 問 同団(33-3146)

ロビーコンサート
 日 1月21日(火)午後0時15分～ 会 市役所本庁舎1階 内 出演はコスモスの詩合唱団
にしのみやなないろの音楽だより
 日・内 ①2月23日(日・祝)正午～…吹奏楽▷②3月8日(日)午後1時～…ビッグバンドジャズ 会 市民会館アミティホール ¥②あり
西宮市民コーラス大会 出演団体募集
 日 5月17日(日)午前11時～ 会 市民会館アミティホール 対 公民館などで活動している合唱団(初参加団体に限る) ¥1団体5000円 申 2月28日まで

講座・講演会

★明るい選挙推進協議会(明推協)リーダー研修講演会

日 1月6日(月)午後1時半～
 会 職員会館
 内 テーマは「子どもと政治」
 問 西宮市明推協事務局(35・3736…選挙管理委員会内)

★湯友講座

日・会 下表のとおり
 内 ①認知症ケア専門士による認知症予防講座、②体を動かして健康に、③音楽療法で認知症予防
 対 65歳以上 定 あり
 問 西宮市シルバー人材センター(72・3461)

日時(1月)	会場(浴場)
7日(火)午後1時～	クア武庫川
8日(水)午後1時～	双葉温泉
① 9日(木)午後1時15分～	浜田温泉
10日(金)午後1時半～	新湯
② 20日(月)午後1時半～	今津温泉
③ 21日(火)午後1時半～	大筒温泉

★保育サポーター養成講座

日 1月22日(水)～28日(火)のおおむね午前10時～
 会 子育て総合センター
 内 子育て経験者または子供に関する資格(保育士や幼稚園教諭など)を持つ人で、講座修了後に自宅での預かり、送迎などができる人
 定 40人。多数の場合抽選
 申 1月15日までににしのみやしファミリー・サポート・センター(39-1534)

★普通救命講習会

日 ①1月26日(日)、②2月16日(日)の午後1時半～
 会 西宮消防署 定 各30人。先着順
 申 1月6日(②は27日)から救急課(32・7319)。市のホームページ(ページ番号:58337685)からも申込可

★就職につながる! パソコンスキルアップ講座

日 1月29日(水)・30日(木)、2月4日(火)・5日(水)の午後1時～。4回シリーズ
 会 勤労会館、勤労青少年ホーム
 内 Word・Excel・PowerPoint
 対 39歳以下で就職活動中の人 定 あり
 申・問 西宮若者サポートステーション(31・5951)

★自衛隊直伝～LIFE HACK講座

日 2月2日(日)午前10時半～
 会 市民交流センター
 内 災害時や事故のときに役立つ知識の紹介、けが人の運び方体験など
 定 あり
 申・問 同センター(65・2251)

★市民企画講座「女性の暮らしととりまく社会」

日・内 いずれも日曜午後1時半～▷2月2日…映画で学ぶ ラテンアメリカの女性たちの挑戦▷16日…アフガニスタンの女性と子どもたち
 会 男女共同参画センター ウェーブ
 定 あり
 申・問 ウェーブ(64・9495) 託 あり

★西宮市青少年補導委員連絡協議会 50周年記念講演会

日 2月3日(月)午前10時～
 会 勤労会館ホール
 内 講演「子ども・若者のSOSを見逃さない!」とコンサート
 問 青少年育成課(35・3874)

★家庭教育講座

日・内 下表のとおり
ひきこもりにさせないためにしておくべきことは?
 日 2月6日(木)午前10時～ 会 大学交流センター 定 あり 申・問 こころ・からだ研究所(70・4487)
子供たちに身につけてほしい自分で「決める」力「伝える」力を育てよう
 日 2月7日(金)午前10時半～ 会 鳴尾公民館 ¥・定 あり 申・問 日本交流分析協会(080-5305-1330…近藤方、朝) 託 あり

★知って得する毎月講座

日・内 いずれも水曜午前10時～▷①2月12日…高齢者住宅の基礎知識と選び方▷②3月11日…若者のための消費生活講座
 会 消費生活センター 学習室
 内 ②は10歳～29歳の人
 定 各40人。先着順
 申 1月15日(②は14日)から同センター(69・3157) ※②の30歳以上の申込は2月17日から

催し

★西部総合処理センターの催し

日・内 下表のとおり
 問 リサイクルプラザ(22・6655)
出張いきいきごみ展 in 瓦木公民館
 日 1月15日(水)・16日(木)の午前9時半～午後4時(16日は3時まで) 内 再生した自転車、家具など20点を展示し、期間中に申込(1人1点)をした人に抽選で無料提供
布ぞうり作り
 日 2月15日(土)午前10時～ 会 リサイクルプラザ 定 10人。多数の場合抽選
 申 往復ハガキに催し名、住所、氏名、電話番号を書き、2月1日(消印有効)までに同プラザ(〒662-0934西宮浜3丁目8)

★宮水学園「年賀状展」

日 1月15日(水)～20日(月)の午前10時(15日は11時から)～午後4時半。18・19日は休み
 会 ギャラリーフレンテ
 内 同学園受講者の年賀状や絵手紙など
 問 生涯学習推進課(35・5165)

1/25 中核市連携シンポジウム NATS0(ナッツゼロ)

今年4月の吹田市の中核市移行に伴い、西宮・尼崎・豊中・吹田の4つの中核市が隣接します。この、全国で唯一の隣り合う4つの中核市が、府県の枠を越えた今後の連携について考える機会として、シンポジウム「NATS0(ナッツゼロ)」を開催します。

【日時】1月25日(土)午前9時45分～(申込不要)
 【会場】大阪学院大学2号館 02教室(吹田市岸部南2丁目)

- 開催内容
- ★ オープニングアクト(4市の演奏家による弦楽四重奏)
 - ★ 朝日放送テレビアナウンサー・堀江政生さんによる基調講演
 - ★ 4市の市長によるパネルディスカッション

問 政策総務課(0798・35・3428)

講演テーマ 地域活動に参加する人・しない人 近所のあの人はなぜ活動に参加しているのか

2/21(金)午後1時半～ @フレンテホール コミュニティ推進大会 参画と協働のまちづくり

同大会は、西宮コミュニティ協会と西宮市の協働事業として開催。京都市まちづくりアドバイザーの谷亮治さんが、「地域活動への参加」をテーマに講演するほか、「西宮市わがまち賞」・「コミュニティ協会賞」の表彰式も行われます。定員あり。申込多数の場合抽選。

【申込】1月24日(必着)までに申込用紙を市民協働推進課へ郵送など。申込用紙は同課(市役所本庁舎7階)や各支所・公民館などで配布。市のホームページ(ページ番号:71638656)からも申込可

問 市民協働推進課(0798・35・3764)



↑こちらからも申込可

★市立図書館の催し

☎・☎ 下表のとおり

Table with 4 rows of library events: 北口図書館 (69・3151), 北部図書館 (0797・61・1706), 中央図書館 (33・0189), 鳴尾図書館 (45・5003).

★チャリティーカレンダー市

☎ 1月10日(金)～12日(日)の午前10時～午後6時(12日は2時まで) 会 市役所東館8階 関 日本災害救援ボランティアネットワーク(34・9011)

★芦乃湯いきいき講座

☎ 1月26日(日)午後4時～ 会 芦乃湯会館 関 五月家文桜さん、五月家鶯さんの新春落語 関 人権平和推進課(35・3318)

★市立郷土資料館の催し

☎・☎ 下表のとおり

Table with 3 rows of museum events: 今月のアラカルト展示2月号「溜塗(ためぬり)丸火鉢」、市内博物館等連携講座「江戸時代の西宮神社の社地利用について」

★カラオケ教室

☎ 2月7・14・21日。いずれも金曜午後1時～。3回シリーズ 会 西宮老人福祉センター 関 60歳以上 ¥1000円 定 100人。多数の場合抽選 関 往復ハガキに催し名、住所、氏名、年齢、電話番号を書き、1月22日(消印有効)までに西宮市老人クラブ連合会(〒662-0913染殿町8-17 ☎34・3334)

スポーツ・アウトドア

★西宮野球協会の令和2年度新規登録

☎ 1月11日(土)・12日(日)の午前9時～午後3時 会 中央運動公園野球場 関 同協会(33・8888…ポッポヤスポーツ店内、木曜休み)

★リゾ鳴尾浜の催し

☎・☎ 下表のとおり 関 鳴尾浜(46・1555)

Table with 2 rows of sports events: 市民ジョグランサークル, 市民ファミリーハイキング

★西宮スポーツセンターの催し

☎・☎ 下表のとおり 関 1月6日午前9時から同センター(73・7581)。①は中央体育館分館(67・0771)

Table with 2 rows of sports events: 卓球バレー体験会, ドキドキ☆わくわくクォーターテニス交流会

★始めてみようフィットネスライフ

☎ 2月1日(土)午前9時半～ 会 中央体育館 武道場 関 小さなボールを使った体操等 関 18歳以上。在勤・在学者可 定 30人。先着順 関 1月15日午前10時から西宮スポーツセンター(73・7581)

★西宮市民ゴルフ大会

☎ 2月25日(火)～27日(木) 会 西宮カントリー倶楽部 関 男性20歳以上、女性15歳以上。在勤者可 ¥1万5000円 定 各日128人。多数の場合抽選 関 往復ハガキ(1人1枚)に催し名、住所、氏名(ふりがな)、生年月日、性別、電話番号、希望日(第2希望も)、同組希望者(1人)、在勤者は勤務先を書き、1月25日(必着)までに西宮市体育協会(〒662-0861河原町1-16 ☎71・5777)

健康・福祉

★市立中央病院の市民健康講座

☎ 1月25日(土)午後2時～ 会 大学交流センター 関 テーマは「胃がんでどんな病気なの?～胃がんに対する診断と治療について」 関 同病院医事課(64・1515)

★多系統萎縮症の交流会

☎ 1月30日(木)午後1時半～ 会 保健所 関 医師の話と座談会 関 患者とその家族、関係機関職員 関 保健所健康増進課(26・3669)

★身体障害者巡回(移動)相談会

☎ 2月7日(金)の午前9時～正午 会 総合福祉センター 関 義手・義足などの補装具の相談と指導 関 18歳以上の身体障害者手帳を持つ 肢体不自由者 定 あり 関 生活支援課(35・3157)

★県立西宮病院の公開講座

☎・☎ ①1月18日(土)午後2時～…コツ(骨)コツ(骨)ためよう～骨折をくりかえさないために▷②21日(火)午後1時半～…今年こそ禁煙に挑戦!禁煙外来ってなにをするの? 会 ①フレンテホール、②同病院 関 同病院(34・5151)

★サウンドテーブルテニス教室

☎ 2月10日、3月9・23日。いずれも月曜午前10時15分～ 会 総合福祉センター 関 視覚障害のある人。在勤・在学者可 関 1月6日～2月4日に同センター(33・5501 ☎35・1132)

人事募集

★来年度 市立保育所の保育士(現行の嘱託職員)

☎ 月曜～金曜の午前7時15分～午後7時。時間外・早出・遅出・土曜勤務あり 関 認可保育所での実務経験が、3月31日時点で5年以上の保育士登録者 ¥月額23万3841円 定 若干名 関 1月20日までに保育所事業課(35・3906)

★市の臨時保育士登録・相談会 市立保育所の保育士になりませんか

☎ 1月19日(日)の午後1時～5時(受付は4時半まで) 会 職員会館 関 保育所事業課(35・3906) ※履歴書・保育士証の写しを持参

★市立学校園の臨時講師(登録制)

☎ 幼稚園、小・中・高等・特別支援学校の臨時講師 関 各免許取得者 関 所定の申込書を教育職員課(市役所東館8階 ☎35・3853)へ持参か郵送。市のホームページ(ページ番号:41557463)からも申込可。申込書はホームページからダウンロード可

★市立中央病院看護部の嘱託職員

☎ 病棟勤務の看護師。週4日。土・日曜勤務あり 関 看護師免許取得者 ¥月額29万4800円 定 若干名 関 同病院人事給与課(64・1515)

★西宮市社会福祉協議会の人事募集

☎ 下表のとおり 関 同協議会(34・3363、③は36・7127)

Table with 3 rows of job openings: ①正規職員(支援専門職), ②嘱託職員, ③常勤指導員・加配代替指導員

★西宮市社会福祉事業団のパート職員(支援員)

☎ 障害福祉サービス短期入所事業所における介護業務等。午後4時～翌朝9時半 ¥1時間1150円。別途夜勤手当あり 定 若干名 関 同事業団(34・2611)

相談

★消費生活センター 1月の相談会

☎ 1月14日(火)・28日(火)の午後1時～ ☎ 借金(多重債務)相談。1組1時間以内。司法書士が応対 関 あり 関 同センター(64・0999)

★ひとり親家庭のための弁護士による特別法律相談

☎ 1月29日(水)午後2時～ 会 男女共同参画センター ウェーブ 関 離婚・親権などに関する相談 関 あり 関 子供家庭支援課(35・3166) ※申込時に相談員による事前相談あり

スクール・資格

★甲種防火管理再講習

☎ 1月17日(金)午前10時～ 会 消防局 ¥2600円 定 あり 関 消防局予防課(32・7316)

★危険物取扱者養成講習会

☎ 1月31日(金)午前10時～ 会 勤労会館 関 乙種第4類 ¥1万1300円 定 100人。当日先着順(受付は9時半から) 関 西宮市防火保安協会(32・7315)

Advertisement for North Mountain Greening Plantation (北山緑化植物園) with details on classes and contact info.

Advertisement for 704 Nishimiyama (704にしみや) with details on program and contact info.

Advertisement for New Year interviews and events at the West Miyako City Hall (西宮市役所).

Advertisement for sakura FM (さくらFM) with details on program and contact info.

Advertisement for West Miyako Thorough Dissection (西宮徹底解剖) with details on program and contact info.



これ、なにか
わかりマウスか?

正解者の中から抽選で25人に
図書カード1000円分を
プレゼント!

西宮シルエットクイズ 2020

次のシルエットは一体何!? どれも西宮にゆかりのあるもののシルエットだよ。
クイズの答えは西宮市オリジナルフラワーの名前。さあ、きみも解いてみよう!

【クイズの解き方】まず、下からシルエットの答えになるイラストや写真等を見つける→次にその答えの左上にある文字(あ～そ)から5文字を並べ替えて、紙面右下のクイズの答えの●に入れると花の名前になるよ!



ヒント
西宮の観光キャラクター。水色の妖精で、「西宮を探検する」ということが名前由来だよ



ヒント
1810年の建設で市の指定文化財。今津港で今も現役で役目を果たしているよ



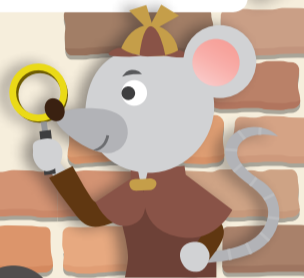
ヒント
白地に赤と緑で「に」をデザイン。「緑と幸せのまち」を象徴しているよ



ヒント
アカバナ科フクシア属の西宮市オリジナルフラワー。垂れ下がる花のかたちが耳につける何かにみえる!?



ヒント
江戸幕府が1866年に建造した国の重要文化財。御前浜(香櫨園浜)にあるよ



みにやっこ



今津灯台



甲山



ゆめむらさき



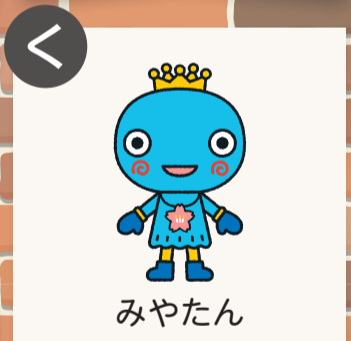
浄橋寺



西宮砲台



西宮市貝類館



みやたん



西宮神社



みやちゃん



市旗



エンジェルス・イヤリング



武庫大橋



市章



サマー・アメジスト

応募方法 次のいずれかの方法で申込を

- ▶ハガキに、「クイズの答え」、住所、氏名、年齢、電話番号、本紙の感想を書き、1月10日(消印有効)までに広報課(〒662-8567六湛寺町10-3)へ
- ▶右の申込専用フォームから



申込専用フォーム

※重複申込不可。正解は本紙1月25日号に掲載予定。当選者の発表はプレゼントの郵送をもって代えさせていただきます

クイズの
答え

●ゆ●●わま●●くら



ヒント
夙川周辺のサクラから自然交配でできた西宮生まれのサクラ。海辺の道公園(西宮浜4丁目)、瓦林公園、すみれ台中央公園などに植えられているよ



問 広報課 (0798・35・3400)