

ガーデンコンペ表彰式 市役所東館大ホール：22日（日）午後1時

ガーデンコンペ表彰式



ガーデンコンペ  
市長賞・銀賞 審査委員長特別賞  
フレンドシップ賞受賞者への表彰

花と緑の講演会



講師：デザイナー・建築家 今竹 翠氏  
テーマ：これまで・いま・これから  
私たちの花のまちづくり

主催者挨拶



「西宮を花と緑にする会」 会長 椿本 和生  
副市長 掛田 紀夫

審査講評



今竹 翠審査委員長より講評

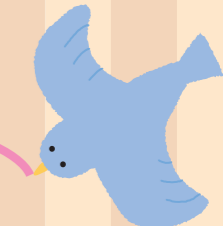


フラワーフェスティバル in 西宮に  
協賛いただいた団体・企業一覧  
会場掲示の様子

2016年フラワーフェスティバル in西宮の開催趣旨に賛同いただいた各種団体・企業

- |  |  |   |  |
|--|--|---|--|
| 株式会社 グリーングランド<br>阪神園芸株式会社<br>株式会社 ピカソ美化学研究所<br>富田興業株式会社<br>阪神中高年企業組合<br>有限会社 深尾造園<br>こ・と・の・葉 | 株式会社 グリーンライフ<br>えびす造園株式会社<br>株式会社 関西技術コンサルタント<br>尼崎信用金庫西宮支店<br>株式会社 コーナン・メディカル<br>日本盛株式会社<br>日光建設工業株式会社<br>西宮管工事業協同組合<br>日本アスコ株式会社<br>株式会社 スイカン<br>一般社団法人 西宮建設協会<br>一般社団法人 西宮高齢者事業団<br>西宮グリーン株式会社<br>株式会社 西宮造園 | 株式会社 緑花園<br>一般社団法人 西宮青年会議所<br>有限会社 赤木庭園<br>株式会社 二葉園<br>株式会社 エスブランドマネジメント<br>阪神低温株式会社<br>阪神米穀株式会社<br>有限会社 畿内<br>株式会社 深秀園<br>有限会社 藪造園<br>株式会社 プロカラーラボ<br>川西土木株式会社<br>田中造園石材株式会社<br>西宮造園緑化事業協同組合 | 株式会社 アボック社<br>株式会社 双葉化学商会<br>株式会社 わかくさ印刷<br>夙川グリーントウン株式会社<br>第一建設機工株式会社<br>山本環境整備株式会社<br>阪神器化学株式会社 |
|--|--|---|--|

花とみどりを楽しもう♪



第17回  
(2016年)

フラワー  
フェスティバル  
in 西宮

ガーデンコンペ作品集  
開催記録写真集

開催日  
5/20(金)～22(日)

開催場所：六湛寺公園(西宮市役所前)

主催：西宮市 西宮を花と緑にする会





## ガーデンコンペ

わがまち西宮では、家庭での園芸から、地域をあげての緑化活動まで、さまざまな形で園芸が楽しまれています。熱心に活動されている皆さんが、日頃培われた知識や技術をお互いに顕彰する「ガーデンコンペ」を開催しました。

### コミュニティ花壇部門



### テーマガーデン部門



### コンテナ・ハンギング部門



## コミュニティ花壇部門

### 段上小学校園芸美化ボランティア

市長賞



**【活動人数】** 10人  
**【活動場所】** 校内  
**【活動の規模】** 花壇 300㎡、その他（プランター 250基 温室）  
**【活動を始めた時期】** 平成 15年  
**【目指す花壇づくり】**  
 一年中お花の絶えない花壇を目標にしています。子供達といっしょにお花を育てることにより、動植物に対しても優しくなり情操教育のお手伝いが少しでも出来たらと思っています。父兄や学校を訪れる地域の方々への癒しの場所にもなってほしいと願っています。

**【活動の楽しみ・やりがい】**  
 毎日学校に行くのが楽しく子供達との話もはずみ元気をもらっています。ある先生から13年間学校が荒れなかったのは私達ボランティアのお陰だと言っていたとき、ボランティアとして冥利に尽きる思いです。

### 松籟荘フラワー会

銀賞

**【活動人数】** 10人  
**【活動場所】** 西宮市松籟荘2（新幹線高架沿）  
**【活動の規模】** 花壇 60㎡  
**【活動を始めた時期】** 平成 11年  
**【目指す花壇づくり】**  
 地域住民のふれあいの場のひとつとして住民自らの手作りによる「花と緑の街づくり」を目標に花だんを憩いと癒しの場にするを目的にとりこんでいます。  
**【活動の楽しみ・やりがい】**  
 県道の側道に接しており、道を通る方々から「きれいですね。」と声をかけていただくこともうれしいです。テーブルを囲んで散歩や買い物、通学、通勤途中に休けいがたら立ちよって、楽しんでいただけたらと思っています。





# コミュニティ花壇部門

## 西宮市 本町自治会

銀賞

【活動人数】 30人（役員、区担当者など）  
 【活動場所】 西宮市本町 102, 109 - 2（地番）  
 【活動の規模】 花壇 200㎡  
 【活動を始めた時期】 平成 28年 2月  
 【目指す花壇づくり】

本町自治会や地域コミュニティ諸団体では、この土地を、住民のみなさんが協働作業できる場として又、地域コミュニティ活性化の場として活用していきたいと計画しています。

近隣自治会である馬場町、田中町、戸田町自治会とも協働運営をし、各老人会、子ども会での活用推進を目指しています。

【活動の楽しみ・やりがい】

実運営は始めて日も浅く、散水の仕事も当番制で行い、雑草取りから始まります。すでに4自治会会長懇談で、年間イベントの考案が進み、徐々に4町協同使用の体制が整い、互いの自治会の交流も深まるよう計画中です。

幼稚園、保育園などとのひな祭り、七夕交流、クリスマスイベントなどを楽しみにしています。



## 名塩さくら台景観緑化クラブ

銀賞

【活動人数】 21人  
 【活動場所】 さくら台外周遊歩道  
 【活動の規模】 花壇 840.5㎡  
 【活動を始めた時期】 平成 26年  
 【目指す花壇づくり】

自然風の雑木林のエリアと低木や宿根草の花いっぱいポーター花壇のエリアとが有ります。

花のエリアはイングリッシュガーデンを目指しています。

全体的に春や秋の季節感がある庭づくりをしたいと思ひます。

【活動の楽しみ・やりがい】

これまでお話しした事のない人達と仲良くなれますし、散歩する人達とも親しくなれます。花の好きな人達なので月2回2時間の活動も楽しそうです。散歩コースにする人が随分ふえて、きれいですね、すばらしいですねと言われるのが何より嬉しいです。



## フレンドシップ賞とは

フレンドシップ賞とは、活動団体の日々の取り組みに重点を置き、花壇の規模に関わらず、メンバーが一体となって花壇活動に取り組んでいる団体を評価するものです。本市では、地域とのコミュニケーションを重視し、花と緑を通じて住民同士の交流がより深まることを目指しています。

## 一ヶ谷団地老人クラブ 一花会

フレンドシップ賞

【活動人数】 40人  
 【活動場所】 西宮市一ヶ谷町 8番市営住宅内集会所  
 【活動の規模】 花壇約 10㎡  
 【活動を始めた時期】 平成 22年 6月 老人会設立時から  
 【目指す花壇づくり】

集会所前を地域の人達が通行する。季節の美しいお花が咲いている。人が集まる。癒された気持ちで言葉を交す。地域のコミュニティーが発展する。仲間が出来る。又、そこが情報発信の拠点となり楽しい居場所になって来る。自分の新しい挑戦が始まる。自信が生きる喜びに。

【活動の楽しみ・やりがい】

花壇は水やり、雑草取り、虫、猫などの見守りが必要で、育てる苦労がある。色とりどりのお花がごんにちと顔を出して来た時が感動、喜び、嬉しさは人の心に明るさと希望を与えて呉れる。同じ目的を持つ人の集いは楽しい。仲間が出来ていきいき体操、手芸、マージャン、朝ごはん友の会などに参加し生き甲斐を感じて来る。



## さくらフラワーサークル

銅賞

【活動人数】 7人  
 【活動場所】 西宮浜二公園  
 【活動の規模】 花壇 25㎡  
 【活動を始めた時期】 平成 16年  
 【活動の楽しみ・やりがい】

植え替える時以外は、自然流で草取りをしたり、花がらを取ったりとお子様と仲良くして自然にふれてる事を幸せに感じます。

近辺には病院や保育園等々があり、お散歩や買物帰りの人に声をかけてもらったりして…。お花の力はすごいなあと思います。

【花壇のアピールポイント】

“さくらのまち”には老人会があります。私達もみんな会員です。毎週土曜日には、公園の清掃活動をしています。公園内の草取りをしたり、落葉を集めたり、公園全体がきれいになり、花壇もより一層、きれいに見えます。午後には、子供達の楽しそうに遊ぶ声が聞こえてきます。

## 上鳴尾町まちづくり協議会

銅賞

【活動人数】 15人  
 【活動場所】 上鳴尾公園  
 【活動の規模】 花壇 80㎡、その他（プランター）  
 【活動を始めた時期】 平成 9年  
 【活動を始めたきっかけ】

阪神大震災復興市民まちづくり支援ネットワークを介して、花苗をいただいたことから、花壇作りが始まりました。初代の花壇は水はけが悪く、花苗が育たない環境でした。H17年に現在の場所に新たな花壇を作りました。20年近く自治会活動として、花とみどりの会を立ち上げました。

【活動の楽しみ・やりがい】

皆さん老後の楽しみだと言って、嬉々として活動しています。土に触れ、新芽が出るとほほ笑み、本当にお花が好きなんだなと思います。花壇を見に来られる方も増えました。そんな方々とお花談義に花が咲き、なかなか家に帰れない時もあります。それもメンバーの楽しみになっています。

## 西宮市立上ヶ原南小学校 花ボランティア

銅賞

【活動人数】 16人  
 【活動場所】 市立上ヶ原南小学校 花壇 1F、2F  
 【活動の規模】 花壇 80㎡（2F）、25㎡（1F）  
 【活動を始めた時期】 平成 17年  
 【活動を始めたきっかけ】

花壇の土づくりが活動の始まりでした。一人二人とメンバーが集まり、老人会やPTAメンバーが参加し、学校花ボランティアが本格的に動き出しました。場所が年々広がり花の種類も増えました。メンバーも16名になりました。

【活動の楽しみ・やりがい】

全員活動日は毎週水曜日8時からです。子供たちと挨拶を交わしながら、土作りや苗育て、花の手入れをしています。積極的にお手伝いをしてくれる子等にであい、生き甲斐と喜び、感激を先生方にお伝えしています。

## キッズパーク花と緑のグループ

銅賞

【活動人数】 10人  
 【活動場所】 西宮市立子育て総合センター みやっこキッズパーク  
 【活動の規模】 花壇 42㎡  
 【活動を始めた時期】 平成 17年 7月 1日  
 【目指す花壇づくり】

キッズパークは子供たちが「見て、聴いて、触って、感じて、考えるなど五感を働かせながら感性と想像力を育むこと」を目的としています。その目的に沿って、視覚、聴覚、触覚、嗅覚、味覚の五感を働かせる事ができるような花壇を、模索して行きたいと思って取り組んでいます。

【活動の楽しみ・やりがい】

園芸作業後の「お茶の時間」、女子メンバーの細やかな心遣いの「お菓子」を頂きながらの、話題豊富な会話を楽しみにしています。また、お母さんと一緒の子供たち、花の名や色を目にした笑顔、団地で入園する子供たちの帰りのあどけない感謝のコトバ、が疲れを吹き飛ばしてくれます。

## 今津浜フレンドリープラザ園芸サークル

銅賞

【活動人数】 8人  
 【活動場所】 団地南側  
 【活動の規模】 花壇 95㎡、その他（プランター 30ヶ、団地内に点在）  
 【活動を始めた時期】 平成 14年 6月  
 【目指す花壇づくり】

雑草の除去。

周囲の環境の美化（ゴミ、吸殻拾い etc）

クラブ員間の親睦

季節の花を楽しむ

【活動の楽しみ・やりがい】

季節毎の花を楽しんでいる。多年草を増やしたい。





# コミュニティ花壇部門

## 甲子園二・三番町自治会 (北郷ボランティアグループ)



**[活動人数]** 12人 **[活動場所]** 北郷公園・西門花壇 (甲子園三番町)  
**[活動の規模]** 花壇 83㎡ **[活動を始めた時期]** 平成13年6月(組織化・活動開始)  
**[目指す花壇づくり]**

まちの憩いの場にするため市の花と緑のグループと連携、公園内の花壇づくり、その花壇の維持管理、公園内の清掃等の園芸作業を行う事にしました。メンバー同志の懇親を深めながら、地域の情操豊かな環境づくりを目的とし、五感を豊かに喚起できるような花壇づくりを目指しています。

### **[活動の楽しみ・やりがい]**

花壇面積が広いので維持管理はかなりハード、例えば夏期は毎日の水やりといった具合、輪番制で対処。月に一回全員での園芸作業日を設けていて、作業後の「お茶の時間」を大切にしています。近況報告から園芸の話題まで「楽しみの時間」にしています。又、「きれい」の声が行き交う園児たちの花壇見学、花壇前でちょっと立ち止まっての、まちの人々の「一声」励まされています。



## 大屋西花と緑の会



**[活動人数]** 6人 **[活動場所]** 大屋西公園内  
**[活動の規模]** 花壇 17㎡  
**[活動を始めた時期]** 平成11年  
**[目指す花壇づくり]**

市から配布される花苗が良好に育ち、花壇ごとにデザインを考えて、花や色の組み合わせを工夫しています。

### **[活動の楽しみ・やりがい]**

花が咲きそろう、道行く人たちから「いつもきれいにされていますね」と声がけしていただいた時、やりがいを感じます。



## 東町1丁目自治会



**[活動人数]** 25人 **[活動場所]** 東一公園 (東町1丁目7-6)  
**[活動の規模]** 花壇 59.81㎡  
**[活動を始めた時期]** 平成10年  
**[活動を始めたきっかけ]**

平成10年当時、東一公園の花壇には草が茫々として荒れていました。これでは遺憾と思い除草して花を植えることにしました。

### **[活動の楽しみ・やりがい]**

花を育てることにより楽しみも増し、又環境もよくなります。時に町内の方が公園に来て花をながめたりして楽しみ帰って行く。このような様子を見るにつけ、花は大事に育てなければと考え、頑張っています。



## 安井小学校PTA園芸ボランティア



**[活動人数]** 25人 **[活動場所]** 安井小学校  
**[活動の規模]** 花壇 110㎡ **[活動を始めた時期]** 平成26年  
**[活動の楽しみ・やりがい]**

小学校の保護者が中心の園芸ボランティアという事もあり、活動時間が学校の授業中の事が多く、休み時間等と重なると多くの子供たちが手伝ってくれます。子供たちと花の話をしたり、かたつむりや幼虫を探したりすることも楽しみの一つです。また花を通して保護者同士の輪が広がっていくことにも喜びを感じます。

### **[花壇のアピールポイント]**

正門横の花壇が、以前はうす暗い印象でしたが、低木を何本か間引きし、季節ごとの花を植えたりフェンスでメリハリをつけた事で明るく生まれ変わりました。子供たち保護者はもちろん、学校の前を通りかかった地域の方たちにも褒めていただけるようになりました。



## 門戸喜楽会



**[活動人数]** 20人 **[活動場所]** 門戸岡田公園  
**[活動の規模]** 花壇 21㎡、その他 (21~25㎡)  
**[活動を始めた時期]** 平成15年  
**[目指す花壇づくり]**

季節ごとに咲く花を見た人達が心暖かくなり笑顔になれるような花壇になれば嬉しく思います。

### **[活動の楽しみ・やりがい]**

公園に色々な人達が来ます。0才~100才位まで、車イスの人達も皆さん咲いた花を見て喜ばれます。見るだけお手伝いしなくてごめんネと言って下さる方もあります。近所の園芸のことをよく知った方は自分の仕事の合間に来て草とりをして下さいます。人々の喜びの顔、声が私達の喜び、力となっています。



## さくら公園 植栽の会



**[活動人数]** 10人 **[活動場所]** さくら公園  
**[活動の規模]** 花壇約 20㎡  
**[活動を始めた時期]** 平成25年  
**[活動の楽しみ・やりがい]**

バスを待つ人、前を通る人、花の好きな人が喜んでくれる。世話をするシニアが仲が良いこと。手芸のサークルのメンバーです。

### **[花壇のアピールポイント]**

正面から見ると東側から見て小径になっている所が気に入っています。どこから見ても良い感じのガーデンにしたいです。



## 夙川ガーデニングクラブ



**[活動人数]** 12人 **[活動場所]** 西宮市霞町 霞公園及び霞ロータリー花壇  
**[活動の規模]** 花壇 72㎡  
**[活動を始めた時期]** 平成8年12月  
**[活動を始めたきっかけ]**

ロータリーが廃材置き場となっていて雑草が茂っていたので、見かねて花壇作りを始める。

### **[目指す花壇づくり]**

夙川の風致地区の中心場所でもあり、美しい夙川の花と緑の町づくりをする為。

### **[花壇のアピールポイント]**

皆みんなで仲良く協力し合い より美しい花壇作りに努力する。



## 西宮市立榎ノロ小学校園芸ボランティア 花植え隊



**[活動人数]** 15人 **[活動場所]** 校門周辺 花壇 プランター 20基  
**[活動の規模]** 花壇 100㎡、その他 (プランター 20基)  
**[活動を始めた時期]** 平成11年  
**[活動の楽しみ・やりがい]**

花植え隊の姿を見ると、休み時間に生徒が集まって来て作業を手伝ってくれるようになりました。みんなで協力して植えた花は特別かわいく感じます。生徒達と毎日手入れをした花が満開になった時、最高に幸せな気分になります。

### **[花壇のアピールポイント]**

手入れが大変難しいとされる、バラのコーナーがあります。平和教育の一環として、アンネのバラを植えています。5月にアンネのバラが咲く頃、図書ボランティアは、おすすめコーナーにアンネシリーズを置き、絵本読みかせボランティアは、アンネ関係を読み聞かせます。ボランティアが一体となっているのを実感できます。



## 甲子園口地区まちづくり協議会 (花咲かせ隊)



**[活動人数]** 10人 **[活動場所]** JR甲子園口南側駅前  
**[活動の規模]** 花壇 22㎡  
**[活動を始めた時期]** 平成20年  
**[活動の楽しみ・やりがい]**

年3回楽しみながら、植え替えをしている。花の成長を共有し、花の手入れをしながら、コミュニケーションを深めている。花の手入れや水やりの時「御苦労様」とか「いつも見せてもらっています」など声をかけられるのがやりがいになります。

### **[花壇のアピールポイント]**

甲子園口ということもあり、バットとボールのモニュメントを中心にミニ甲子園球場をつくり、高校野球の時は看板を立て、喜んでもらっている。遠くからの方がJRを降りた時、記念写真をとっている！





# コミュニティ花壇部門

## 上ヶ原花ネット(上ヶ原コミュニティ委員会)



**【活動人数】** 10人 **【活動場所】** 尼崎信用金庫上ヶ原支店 上ヶ原南小学校前  
八幡町北団地赤レンガ道 特別養護老人ホーム寿園 榎谷医院  
**【活動の規模】** 花壇 20㎡、その他(プランター) **【活動を始めた時期】** 平成 18年  
**【目指す花壇づくり】**  
行き交う人々がふと足を止め、立ち話をするのできる場でありたいと思います。できる範囲で、できることをしようとしています。花の育つままに共に命をいただき、拠点事業所が花フェスティバルに参加しようと呼びかけています。花ネットとして連携したいと思っています。  
**【花壇のアピールポイント】**  
拠点事業所はそれぞれの特色を生かして花の手入をしていることです。事業所員、入所者、地域老人会、花ボランティアが連携して花を一年通して咲かせています。種まきの集会も行っています。拠点はさらに戸別の家庭にも拡がっています。



## 鳴尾東「青葉のつどい」



**【活動人数】** 平均 12～15人 **【活動場所】** 鳴尾東公民館  
**【活動の規模】** 花壇 10㎡ **【活動を始めた時期】** 平成 6年 5月  
**【活動を始めたきっかけ】**  
鳴尾東公民館側より「鳴尾東 青葉のつどい」へ公民館の花壇使用の誘いがあり、継続的な活動を模索していた事もあり、花壇を活動の中心にしていこうとメンバーの思いが一致した。  
**【目指す花壇づくり】**  
地域住民が集まる公民館の花壇を整備する事で地域住民の方々とのふれあい交流が少しでも広がる様に活動を展開していく。  
**【活動の楽しみ・やりがい】**  
キレイに花が咲いた時や、通りすがりの人に花壇を見て頂いてキレイねと言われると嬉しかったり、やって良かったなと思います。



## 皿池花いっぱい会



**【活動人数】** 6人 **【活動場所】** 夙川西市民館及び皿池調水地周辺  
**【活動の規模】** 花壇 120㎡、その他(校並木下) **【活動を始めた時期】** 平成 11年  
**【活動を始めたきっかけ】**  
阪神淡路大震災後、雑草が生い茂り、ゴミや犬の糞で汚れた。環境を良くする為に、雑草を刈り取り、花苗を持ち寄りて花壇にする事から始める。平成 11年、ボランティアグループとしての活動を始める。  
**【活動の楽しみ・やりがい】**  
・通行の人から「きれいですね」、「通るのが楽しみです」との声が聞けること。  
・小さな種から植物が成長するのを見る楽しさ。  
・挿し芽や種から育てた苗に花が咲く喜び。  
・独居老人の食事会等に、咲いた花でテーブルフラワーを作り届け、喜んでいただけること。



## 平成の杜 明朗会



**【活動人数】** 現在 38人 **【活動場所】** 平成の杜 名塩平成中央公園内  
**【活動の規模】** 花壇 20㎡、プランター 3基、その他通路及び(グラウンド)  
**【活動を始めた時期】** 平成 22年 4月 平成の杜・明朗会を発足  
**【目指す花壇づくり】**  
会が発足後、此の住宅地を「美しく環境の良い憩いの場にして行きたい」など願望もあり、先ず小さな花壇の雑草取りから始まり、家庭からの花の持ち寄りで作った花壇でした。又、我々が率先して花を植えたり、清掃などしている所を見て貰い、子供たちが生物にも一生懸命生きるための、生命力が必要な草花にも、美しく愛らしい花を咲かせるには、愛情や水やりなど必要な事が分かって貰えればと思いつきながら花壇作り目指して頑張っています。  
そして、ゴミなどポイ捨てされない様な雰囲気のある美しいプロムナードな公園のガーデニングにしたい願望です。  
**【活動の楽しみ・やりがい】**  
公園の清掃、樹木の管理など自主参加ですが、平成の杜の住民だけでなく、隣りの西宮山荘からも、応援を下され、年齢に負けず皆さんが参加し易いように、終了後は、公園のストーンベンチで茶話会をしながら、楽しいひと時を持つようにし、それぞれのコミュニケーションをはかっています。  
そして、素晴らしいグラウンドでの、グラウンドゴルフの腕前が上がってゆくのを楽しみに、練習をしています。桜の時期には、花見会も催しています。



## 青葉台・花と緑の会



**【活動人数】** 10人 **【活動場所】** 青葉台花壇  
**【活動の規模】** 花壇 200㎡  
**【活動を始めた時期】** 平成 25年  
**【目指す花壇づくり】**  
活動している人は少ないが、徐々に関心が高まり花の苗をもってきたり、草むきを手伝ってくれる人達も増えた。花壇と住民の家の庭の草木のネットワークができ、地域の花や美化について関心の高まる拠点になって欲しいと願っている。  
**【活動の楽しみ・やりがい】**  
水やりや草むきをしていると、幼小中の子も達が声をかけてくれる。夏にはセミのぬげがらやヒマワリの種をもらいに花壇の中まで入ってくる。子どもに限らず、道行く人と顔なじみになり、声をかけあえることが一番うれしい。



# テーマガーデン部門

## 鳴尾北小学校 園芸ボランティア Flower Lovers

### 花時計の休息



### <メッセージ>

お花畑でお茶を頂きながらゆったりするのって癒されますよね。そんな時間がいつまでも続きますようにと願いを込めて、時が過ぎない花時計を造ってみました。皆さんもこの休息を楽しんでいって下さい。

## 甲子園口地区まちづくり協議会(花咲かせ隊)

### オリンピック



### <メッセージ>

スポーツの祭典<夏季オリンピック>はブラジルのリオデジャネイロで開催されます。世界平和を願って、五輪をつくりました。

## 兵庫県立宝塚北高等学校 園芸部

### Vive La France



### <メッセージ>

フランスにあるパリは「華の都パリ」と呼ばれています。そこで華ではなく花に置き換え、パリの華やかさをフランスの標語である「自由、平等、友愛」を花の色で表現します。



# テーマガーデン部門

## 秋山ファミリー

### 夢のハーブ&ナチュラルガーデン



#### <メッセージ>

マンション住まいなので、日頃から借りた花壇やベランダで花を育てています。もし自分の庭があったら.....ハーブガーデン?キッチンガーデン?ナチュラルガーデン?いろんな憧れの気持ちでデザインしました。



## 神原地区青少年愛護協議会 園芸サークル

### 祝 創立40周年!



#### <メッセージ>

祝 創立40周年!  
神原小学校が創立40周年を迎えます。  
桜をモチーフにした校章を、表現しました。



## 兵庫県立淡路景観園芸学校 SKD

### 3D Metal Garden B & W



#### <メッセージ>

白と黒を基調にした空間に緑をおくことで、シンプルながらも植物が目立つスタイリッシュなガーデンをつくりました。ペットボトルを利用したハンギングバスケットや新聞紙とセメントでつくった植物鉢もポイントです!



## 参考出展

## 西宮造園緑化事業協同組合

### ウエディングガーデン



#### <メッセージ>

白を基調とした花々でウエディングのシーンに似合う初夏のさわやかな庭をつくりました。白い花々の中にあるピンクのバラは花言葉に意味を込めて。

# コンテナ・ハンギング部門



松之内 孝



松之内 孝



松之内 孝



新宅 喜久子



甲子園町 花の会



甲子園町 花の会



12個の様々な植栽ポットを自由に配置「タテニワ・ハンギング・ガーデン」  
=モミジからアガベまで= Green・Harmony グリーン・ハーモニー



- ① ドラセナ・コンシンネ
- ② モミジ
- ③ ドラセナ・コンシンネ
- ④ アガベ・ベネズエラ
- ⑤ カスミソウ
- ⑥ アガベ・ベネズエラ
- ⑦ アスパラガス・メイリー
- ⑧ クロトン
- ⑨ カスミソウ
- ⑩ オリヅルラン
- ⑪ セローム
- ⑫ 班入りキキョウラン



# コンテナ・ハンギング部門



安原 永



安原 永



岡田 照代



白井 泰子



小谷 雅子



市民審査 10位  
甲風園3丁目ガーデンクラブ 溝口 ひろ子



奥村 洋子



奥野 妙子



藤木 玲子



滝本 みよ子



大屋西花と緑の会 亀沢 志津子



大屋西花と緑の会 亀沢 志津子



庭の風景



- ①ジギタリス
- ②はぎ
- ③オステオスペルマム
- ④ヒューケラ
- ⑤ステラ スコピア
- ⑥サフィニア
- ⑦ヒューケラ
- ⑧アスチルベ
- ⑨アサギリソウ (右後)



「初夏の風」  
夏を感じさせる盛かごの花々にも初夏の風が吹きぬけていくイメージでの作品



- ①ユリオプスデージー
- ②ブルーデージー (フェリシティ)
- ③カラーリーフラベンダー (プラチナプロンド)
- ④カラー (白)
- ⑤マリーゴールド
- ⑥ランタナ (オレンジ)
- ⑦ロニセラ
- ⑧ヘアグラス
- ⑨バコパ (大輪白)



# コンテナ・ハンギング部門



大屋西花と緑の会 亀沢 志津子



市民審査 2位  
甲子園一番町グリーンクラブ 中山 明美



銅賞  
甲子園一番町グリーンクラブ 岸 美咲帆



奨励賞  
苔楽園中学校生活文化同好会 3年



銅賞  
黒田 孝之



市民審査 6位  
銅賞  
黒田 孝之



銅賞  
甲子園一番町グリーンクラブ 岸 美咲帆



銅賞  
甲子園一番町グリーンクラブ 岸 美咲帆



銅賞  
甲子園一番町グリーンクラブ 小林 幾子



奨励賞  
黒田 孝之



銅賞  
木村 理津子



奨励賞  
甲子園短期大学 A



奨励賞  
甲子園一番町グリーンクラブ 岸 美樹



奨励賞  
甲子園一番町グリーンクラブ 岸 美樹



銀賞  
甲子園一番町グリーンクラブ 岸 美樹



銅賞  
甲子園短期大学 A



奨励賞  
甲子園短期大学 A



銅賞  
甲子園短期大学 B



市民審査 1位  
銅賞  
加藤 純子



銅賞  
加藤 純子



銅賞  
苔楽園中学校生活文化同好会 2年



奨励賞  
甲子園短期大学 B



奨励賞  
甲子園短期大学 B



奨励賞  
甲子園短期大学 C



# コンテナ・ハンギング部門



勝部 あや子



田代町自治会 中 清



田代町自治会 篠原 伸廣



田代町自治会 山中 文子



田代町自治会 増谷 歌子



田代町自治会 増谷 歌子



田代町自治会 菅野 秀一



田代町自治会 菅野 秀一



田代町自治会 菅野 秀一



田代町自治会 増谷 歌子



田代町自治会 増谷 悦子



田代町自治会 増谷 悦子



田代町自治会 中 敏子



田代町自治会 中 敏子



田代町自治会 中 敏子



田代町自治会 増谷 悦子



田代町自治会 菅野 千恵子



田代町自治会 菅野 千恵子



田代町自治会 大澤 理華子



田代町自治会 山中 文子



田代町自治会 山中 文子



田代町自治会 菅野 千恵子



田代町自治会 大川原 尚子



兵庫県立宝塚北高等学校 園芸部





# コンテナ・ハンギング部門



辻 伴子



辻 伴子



## フラワーフェスティバル in 西宮 2016 開催期間中の催し物



### フラワーフェスティバル in 西宮 ボランティア活動について

本祭典は、「西宮市花と緑のまちづくりリーダー」・「ガーデンクラブ自主活動グループ」など、多くの市民ボランティアの皆さんにより運営されています。準備を含め、4日間で延べ160人の方に協力いただき、今年も祭典を盛り上げていただきました。

#### ボランティアセンター



協力：西宮市花と緑のまちづくりリーダー

#### 昔あそびコーナー



#### 種のおすそわけ会



ご家庭や地域での緑化活動に活用できるよう、「西宮市花と緑のまちづくりリーダー」の皆さんより、日常の活動でとれた種をいただき、来場者の方におすそわけしました。

#### 花と緑のまちづくり展示



協力：ガーデンクラブ自主活動グループ  
きのこクラブOB会

### オリジナルフラワー賞とは

オリジナルフラワー賞とは、作品に使用する材料に「西宮市オリジナルフラワー」が含まれており、その中から特に「西宮市オリジナルフラワー」をうまく活用している作品を評価するものです。オリジナルフラワーと他の植物の組み合わせを参考にしてください。



ありがとうございます  
(マイナス×マイナスでプラスに転じる)



- ①エンジェルズ・イヤリング
- ②ジャスミン (プリムローズ)
- ③アメリカツタ (パリエータ)
- ④カレックス ジェネキー
- ⑤ワイヤープランツ
- ⑥カリブラコア (ペティウインク)

### 花の交流サロン

花の交流サロンとは、地域で花壇活動を行う「西宮市花と緑のまちづくりリーダー」が主体となって運営するスペースで、リーダーの皆様が持ち寄った花の種のおすそわけや、昔あそびのコーナーを設けました。また、来場者とリーダーあるいはリーダー間の交流の場ともなりました。







会場風景



花とみどりを楽しもう♪関連の催し

〈20, 21 日(PMのみ)、22 日開催〉

本をもって外に出よう!



出展：市立図書館  
図書館ボランティア

〈20 日開催〉

バラの香り作り体験



出展：LLP 日本香りデザイン協会

〈21, 22 日開催〉

健康茶サロン



出展：神戸薬科大学 薬用植物園

〈21, 22 日開催〉

作ってみよう!お花の工作コーナー



出展：西宮流



各種園芸教室

種まき教室



指導：西宮市花と緑のまちづくりリーダー  
石巻ど根性ひまわりの会、花工房職員

さし芽教室



〈3日間開催〉

街中の自給自足はじめのいっぽ!  
～おうちネギから始めよう～



講師：ガーデニング研究家 畑 明宏 氏

〈20日開催〉

香りを楽しむキッチンハーブの苔玉



講師：寄せ植えアーティスト 井上 浩恵 氏

〈21日開催〉

初夏の窓辺にゆれる苔玉



講師：寄せ植えアーティスト 井上 浩恵 氏

カラフルたまごのミニ寄せ植え



講師：寄せ植えアーティスト 井上 浩恵 氏

〈22日開催〉

～北山緑化植物園 出張教室～

講師：中内 敬子 氏



失敗しない!ミニバラの育て方







### 催し物

#### 広げようみどりのカーテン



#### 地場野菜の即売会



#### 牛乳パックではがき作り



#### エコクラフト



出展：西宮市都市農業推進協議会  
西宮市農政課

出展：西宮市環境・エネルギー推進課

出展：NPO 法人こども環境活動支援協会（LEAF）

#### みやたんのおみせ



#### 花と緑の市



#### アースレンジャーファミリー表彰式



#### 環境学習展



出展：西宮観光協会  
西宮市都市ブランド発信課

出展：北山緑化植物園 市民ガーデンセンター

出展：西宮市環境学習都市推進課  
NPO 法人こども環境活動支援協会（LEAF）

出展：西宮市環境学習都市推進課  
西宮市環境・エネルギー推進課  
NPO 法人こども環境活動支援協会（LEAF）

#### 県民まちなみ緑化事業の相談



#### 花と緑の相談会



#### ガーデニングにひそむ虫に気をつけよう！



#### リサイクル士の配布、家電リサイクルなど



出展：阪神北県民局宝塚土木事務所

出展：西宮造園緑化事業協同組合

出展：西宮市環境衛生課

出展：西宮市環境事業部