

瓦木中学校教育環境整備事業について

1 事業目的

瓦木中学校においては、以下の課題があり、優先的に整備すべき学校と位置付けている。そのため、校舎を改築・改修することにより教育環境の改善を図る。

- ・ 昭和 30 年代に建築した校舎の老朽化
- ・ 全館空調設備、トイレなど設備の老朽化
- ・ 生徒数増による教室不足（6 教室分の仮設校舎設置）
- ・ バリアフリーが十分でない。

2 工事概要

- (1) 第 2 棟及び第 3 棟を解体し中央棟を新築する。
- (2) 第 1 棟（南棟）、第 4 棟（北棟）及び管理給食棟の改修を行う。
改修箇所は外壁、屋上防水、内装、空調設備、便所など。
- (3) 中央棟と第 1 棟（南棟）間に中庭を整備する。
- (4) 敷地北側の駐車場を整備し、北側車両門の位置を変更する。
- (5) 校舎間をつなぐ渡り廊下を整備する。また、第 1 棟（南棟）南側に渡り廊下を新設する。
- (6) 運動場の改修及び運動場周囲の植栽を行う。

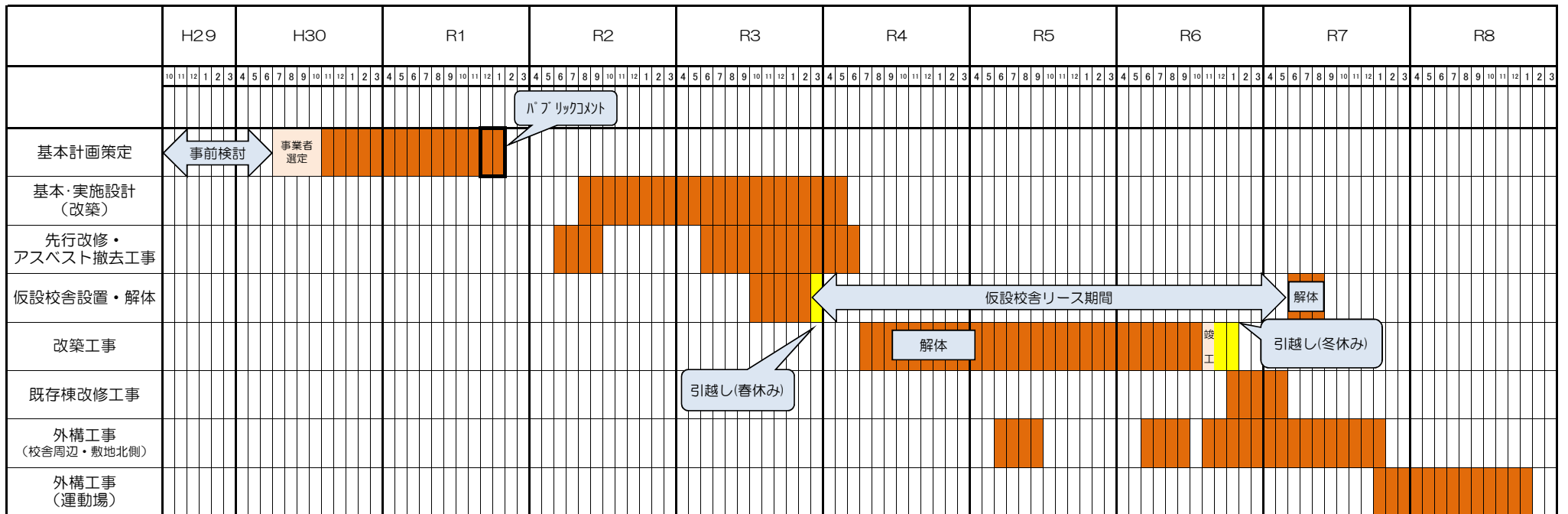
3 新築する校舎（中央棟）の概要

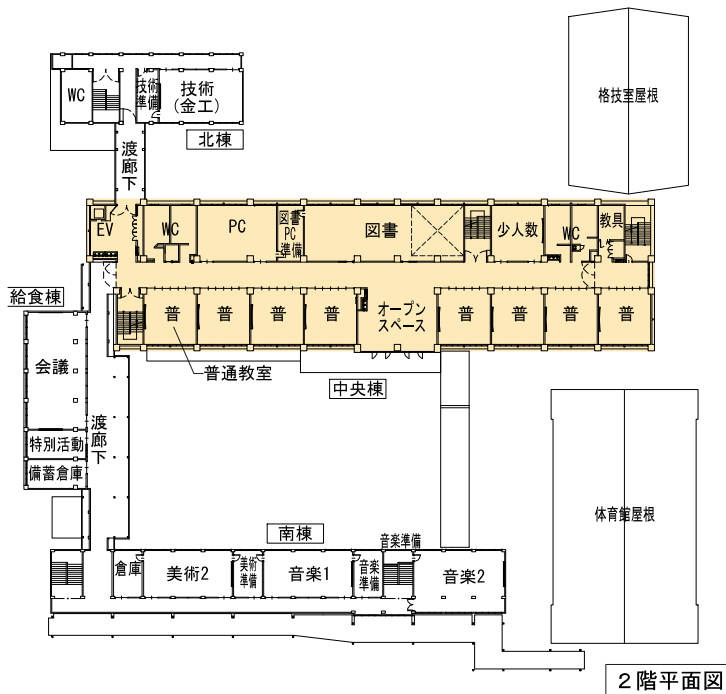
構造 鉄筋コンクリート造 4 階建
延床面積 約 6, 8 0 0 m²
設置室 普通教室、特別支援教室、少人数教室、
特別教室、管理諸室（職員室、事務室等）

4 主な工事とその工期（下線が今回説明会の対象とする本体工事）

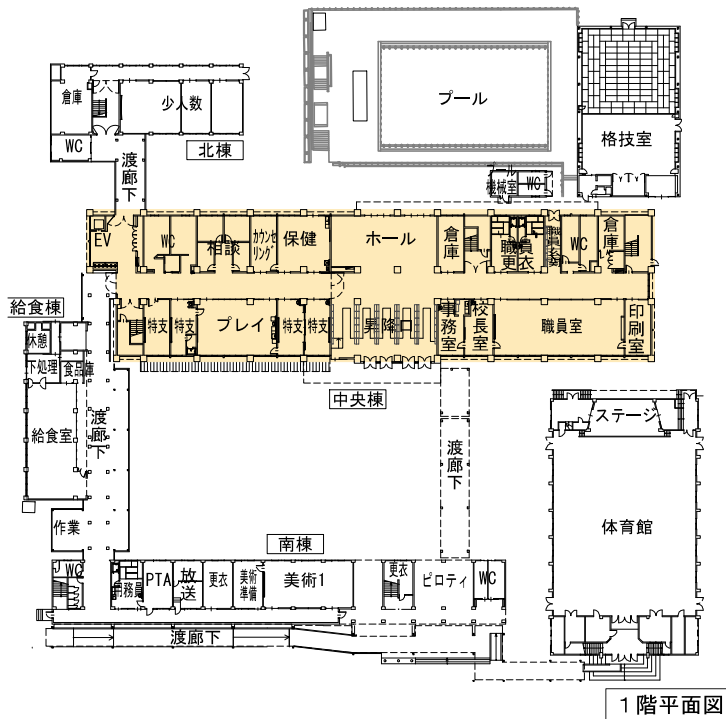
- | | |
|---|-----------------------|
| (1) 給食室改修・空調設備設置工事 | 令和 2 年 7 月～ 8 月 |
| (2) バックネット撤去、藤棚撤去他外構工事、
第 1 棟アスベスト撤去工事 | 令和 3 年 7 月～ 9 月 |
| (3) 設備盛替工事 | 令和 3 年 7 月～ 4 年 3 月 |
| (4) 仮設校舎設置工事 | 令和 3 年 1 0 月～ 4 年 3 月 |
| (5) 第 1 棟空調設備改修工事 | 令和 4 年 1 月～ 3 月 |
| (6) 第 1 ～ 第 4 棟アスベスト撤去工事 | 令和 4 年 3 月～ 6 月 |
| <u>(7) 校舎解体工事</u> | 令和 4 年 7 月～ 5 年 4 月 |
| <u>(8) 新築校舎建設工事</u> | 令和 5 年 4 月～ 6 年 1 2 月 |
| <u>(9) 北側駐車場整備工事</u> | 令和 5 ・ 6 年の 7 月～ 8 月 |
| <u>(10) 第 1 棟・第 4 棟・管理給食棟改修工事、
校舎間渡り廊下設置工事、中庭整備工事</u> | 令和 7 年 1 月～ 5 月 |
| (11) 仮設校舎解体工事 | 令和 7 年 6 月～ 8 月 |
| <u>(12) 運動場北側渡り廊下設置工事</u> | 令和 7 年 9 月～ 8 年 1 月 |
| (13) 運動場改修工事、植栽工事 | 令和 8 年 2 月～ 9 年 1 月 |

瓦木中学校教育環境整備事業工程表

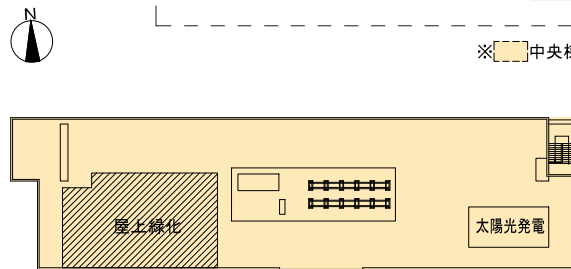




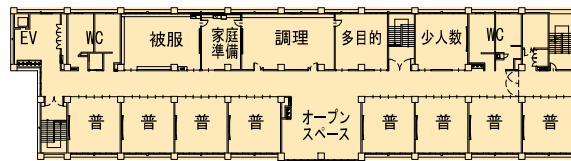
2階平面図



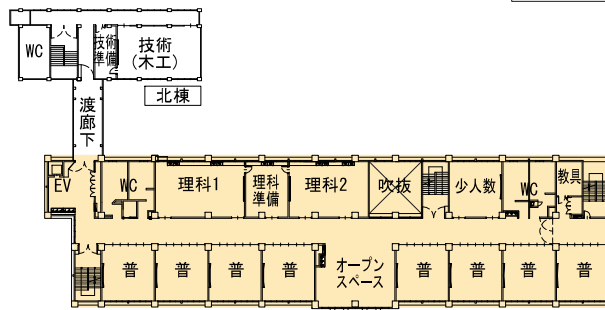
1階平面図



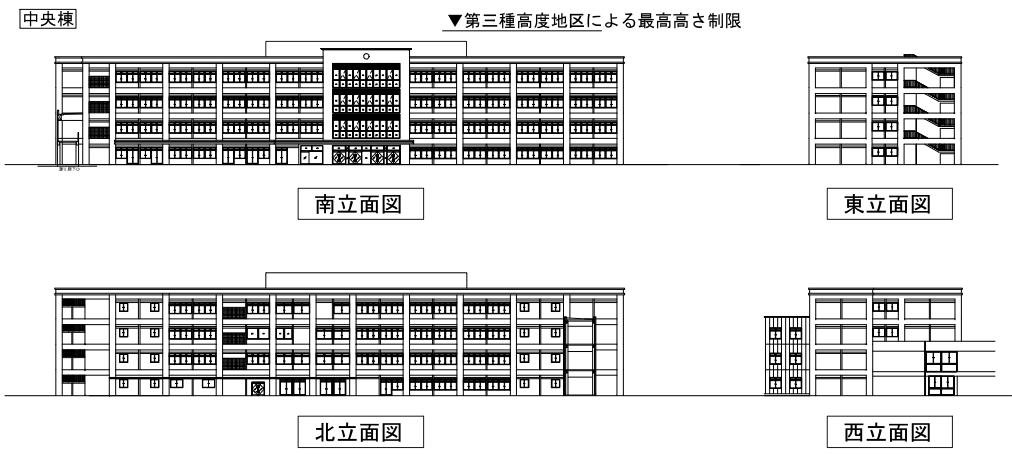
屋根伏図



4階平面図



3階平面図

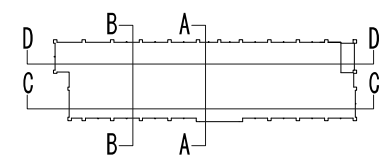


南立面図

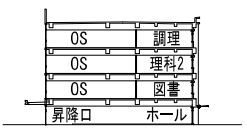
東立面図

北立面図

西立面図



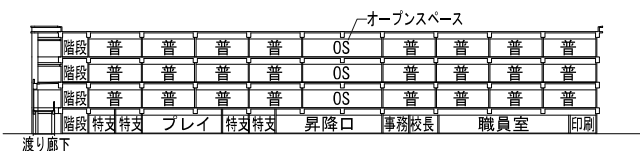
中央棟



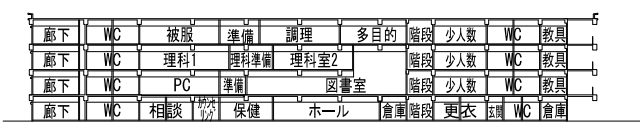
A断面図



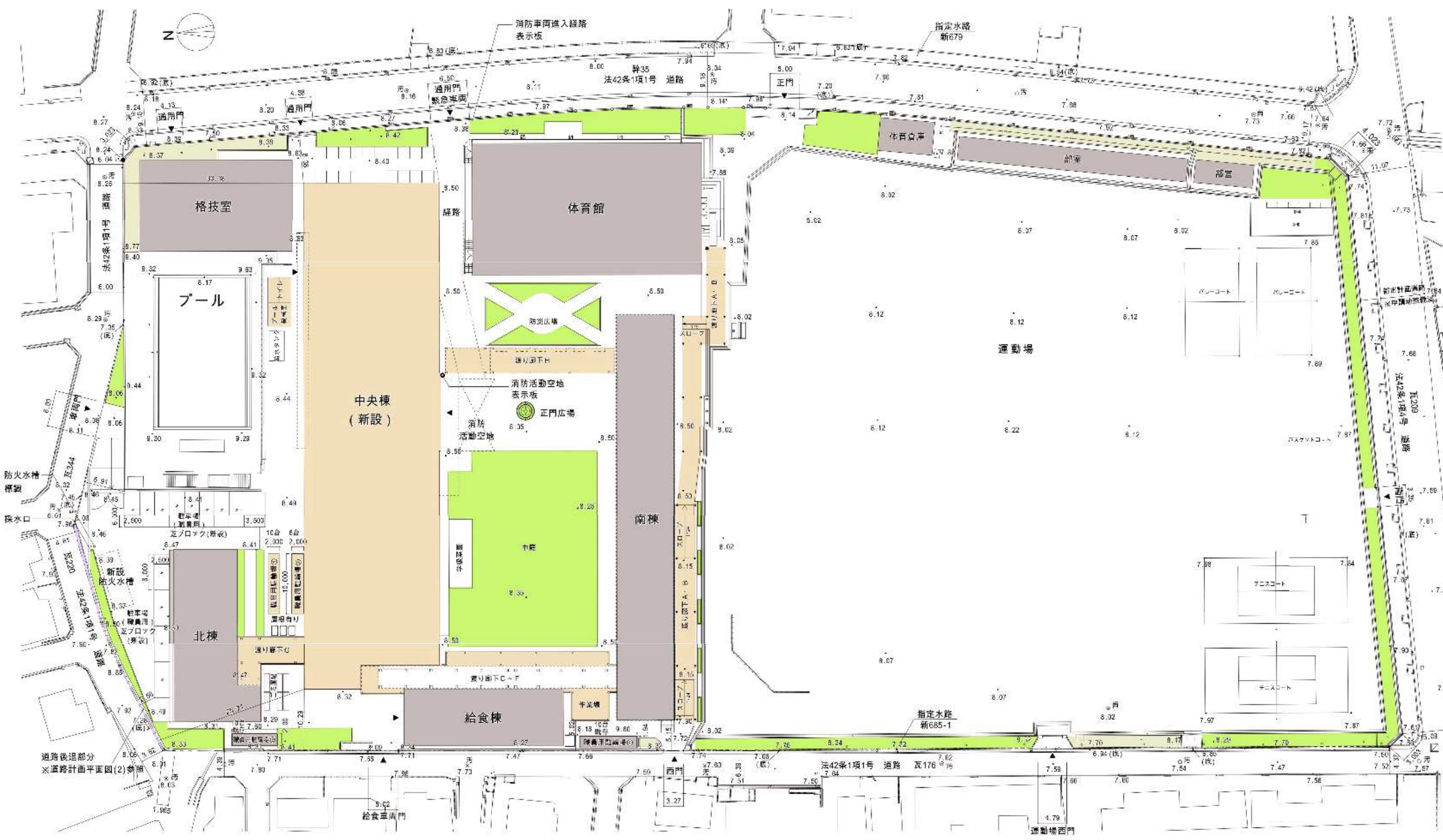
B断面図



C断面図



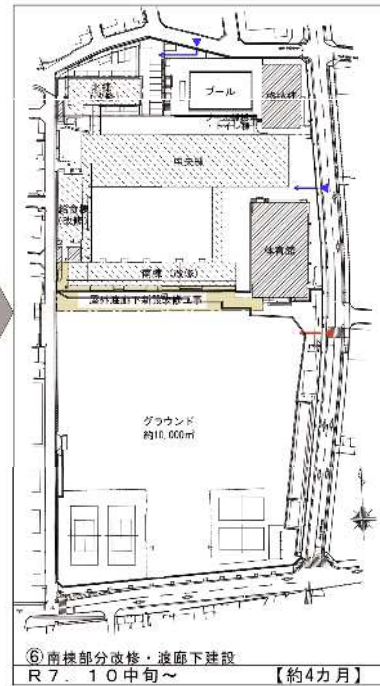
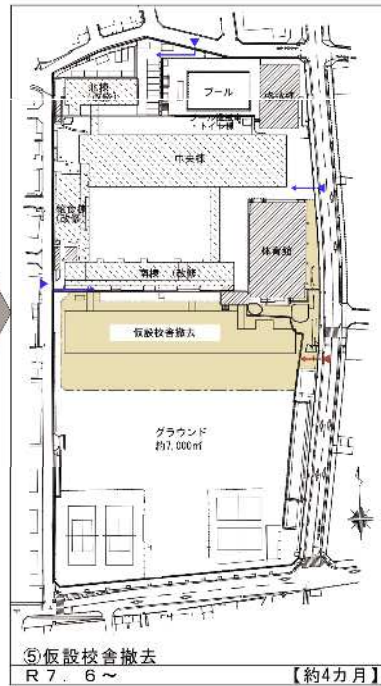
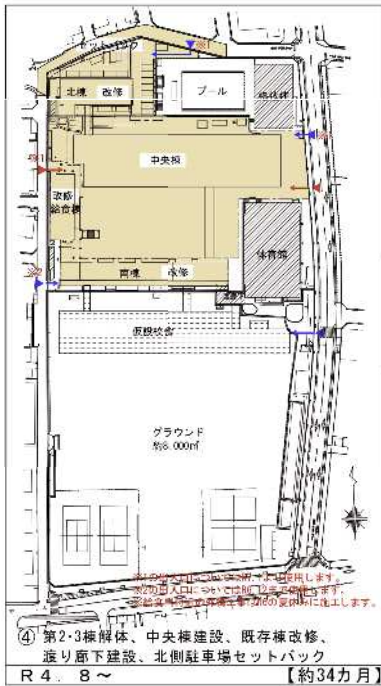
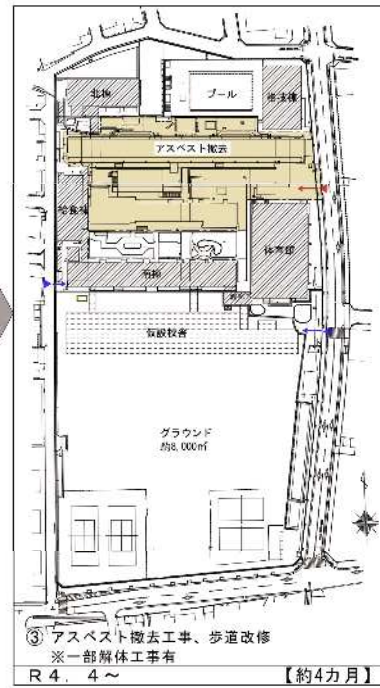
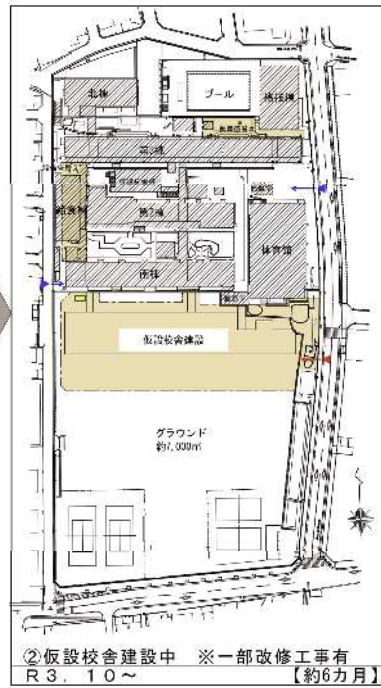
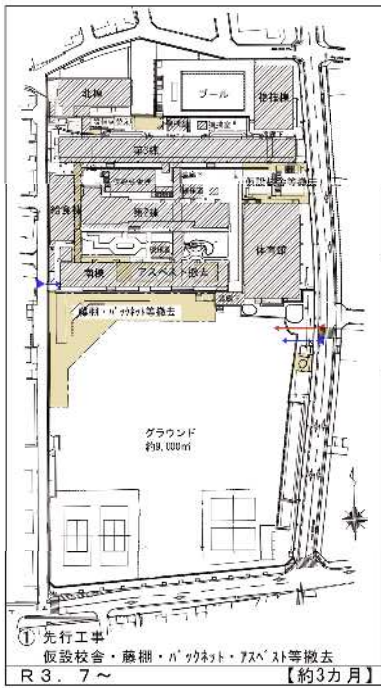
D断面図



凡例	
	敷地境界線
	緑地(新設)
	建築物(新設)
	建築物(既設)
	道路後退用地
	緑地(既設)

計画台数	駐車場	自転車駐輪場
	13台	36台

※外壁後退距離は有効寸法とする。
 ※高さ1m以上の設備機器等は
 外壁後退距離の範囲内には設置しません。



R3年度(2021)													R4年度(2022)													R5年度(2023)												
4	5	6	7	8	9	10	11	12	1	2	3	4	5	6	7	8	9	10	11	12	1	2	3	4	5	6	7	8	9	10	11	12	1	2	3			
①				②				③					④				④																					
先行工事				仮設校舎建設				アスベスト撤去工事					第2棟、第3棟解体				中央棟建設																					

R6年度(2024)													R7年度(2025)													R8年度(2026)												
4	5	6	7	8	9	10	11	12	1	2	3	4	5	6	7	8	9	10	11	12	1	2	3	4	5	6	7	8	9	10	11	12	1	2	3			
④				④				⑤					⑥				⑦				⑧				⑧													
中央棟建設 既存校舎改修				既存校舎改修				仮設校舎解体					既存校舎改修				運動場整備(南側)				運動場整備(北側)				補栽整備													

凡例

- 既存建物 (校舎・仮設校舎・渡り廊下等)
- 新設建物 (仮設校舎・仮設渡り廊下等)
- 新築校舎・付風棟・渡り廊下
- 工事エリア
- 生徒・職員動線
- 工事車両の進入路

瓦木中学校校舎改築他工事 工事説明会

2022.7.3

工事説明会の内容

1. 工事概要 市
2. 作業条件・工事車両の運行ルート . . . 新井組・安武建設JV
3. 工事スケジュール 新井組・安武建設JV
4. 仮設計画 新井組・安武建設JV
5. アスベスト対策 新井組・安武建設JV
6. 質疑応答

1. 工事概要

(1) 事業目的：学校施設の環境改善を行い主体性・協調性・想像力を養える教育環境作り

①昭和30年代に建設された校舎棟の老朽化の解消

②生徒数の増加に伴う教室不足の解消及び普通教室の教育環境の改善

③校舎のバリアフリー対応

(2) 工事名称：瓦木中学校校舎改築他工事

(3) 工事期間：令和4年7月21日～令和8年1月30日

1. 工事概要

(4) 工事内容：	既存校舎解体工事	令和4年7月～令和5年4月
	校舎新築工事	令和5年5月～令和6年12月
	既存校舎改修工事	令和7年1月～令和7年5月
	仮設校舎解体工事	令和7年6月～令和7年8月
	※仮設校舎解体工事は別途業者が施工します。	
	渡り廊下新築工事	令和7年9月～令和8年1月

その他、附帯工事及び外構整備工事は適宜実施致します。

※本工事完了後に別途グラウンド整備工事を予定しております。

1. 工事概要

(5) 市担当部署

(事業全体に関すること)

学校施設計画課 担当者：二軒谷・吉田 連絡先：0798-35-3325

(工事に関すること)

営繕課 担当者：中井・松矢 連絡先：0798-35-3716

設備課 担当者：北野・吉村・廣瀬・廣部 連絡先：0798-35-3743

(6) 施工業者

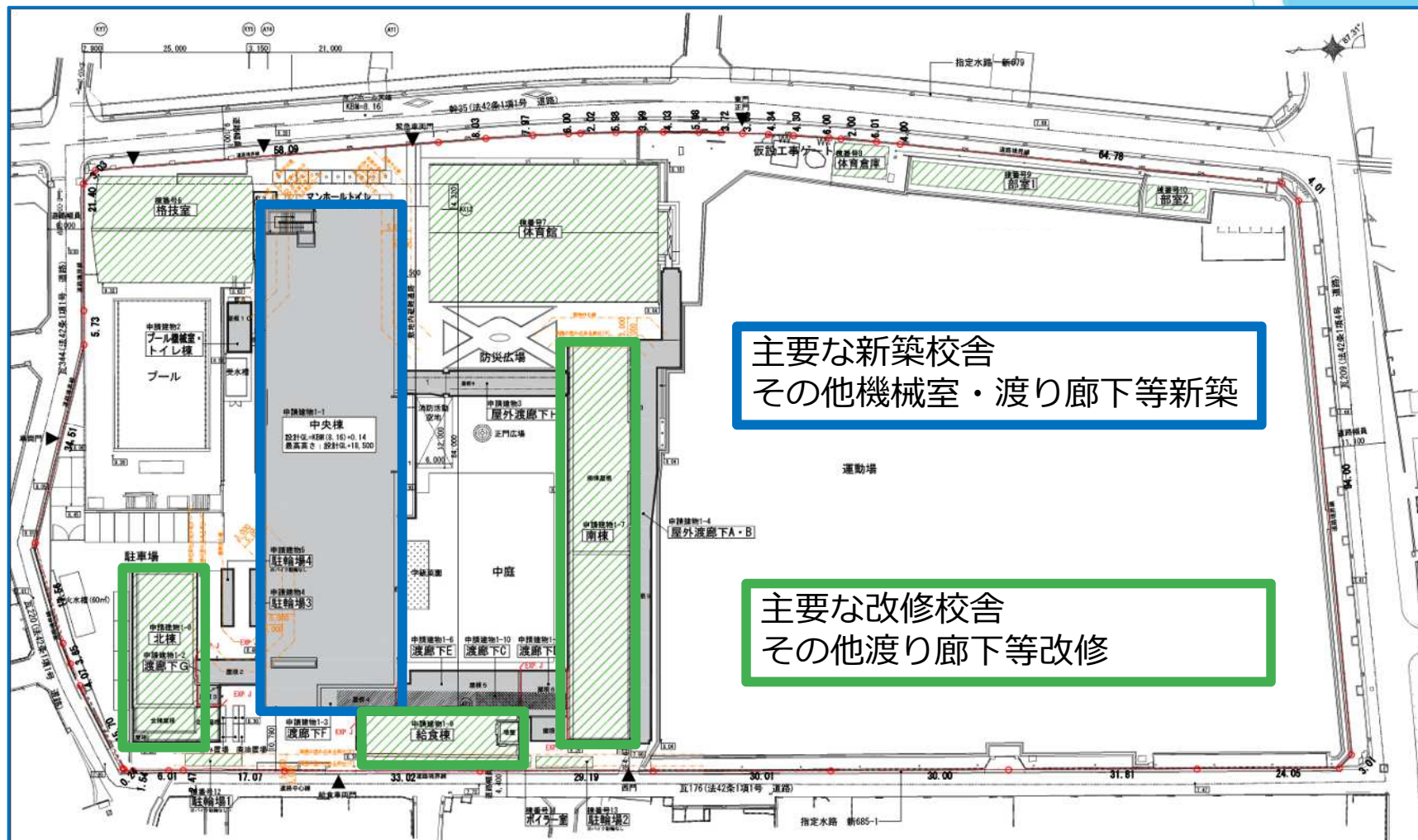
新井組・安武建設特定建設工事共同企業体（仮契約中）

担当者：梶山・西口 連絡先：0798-26-8020

※現場事務所の連絡先が決定次第、仮囲いに掲載致します。

1. 工事概要

(8) 計画配置図



2. 作業条件・工事車両の運行ルート




(1) 作業時間

原則、**8:30~18:00**とします。
その前後30分ずつで準備・後片付けを行います。

(2) 休日

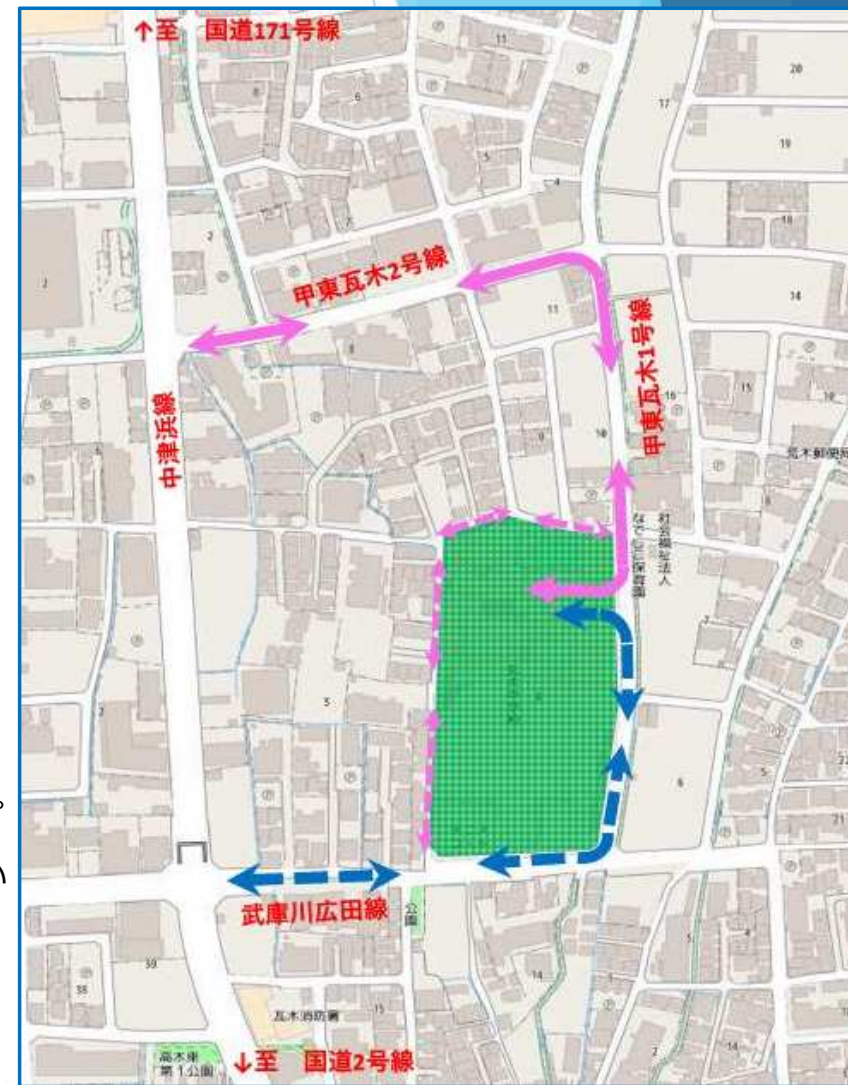
本工事は4週8休の取り組みを行います。
原則、**日曜日、祝日**を休日とします。

(3) 工事車両・通勤車両

- ・中津浜線より甲東瓦木2号線を通り、甲東瓦木1号線を南下し、東側ゲートより搬入します。搬出時はその逆ルートとします。
工事車両 通常通行ルート：
- ・外構工事や北側、西側からしかアクセス出来ない場合
限定通行ルート：
- ・杭打ち機等大型車両の搬出入時、上記ルートが通行不可の場合に限り、警察に通行許可を得て武庫川広田線を使用します。
通行許可ルート：
- ・その他一部、特殊大型車両の入退場は早朝又は夜間に行います。
- ・通勤車両の入場は、登校時間帯の**7:40~8:30**を除く時間に行います。
- ・下校時間帯の入退場時は交通誘導員の指示により安全確保に努めます。
- ・工事車両は場内または周辺駐車場に駐車させ、路上に待機及び駐車させないよう周知徹底します。

※休日・時間外に行う作業内容は、主に以下を想定しています。

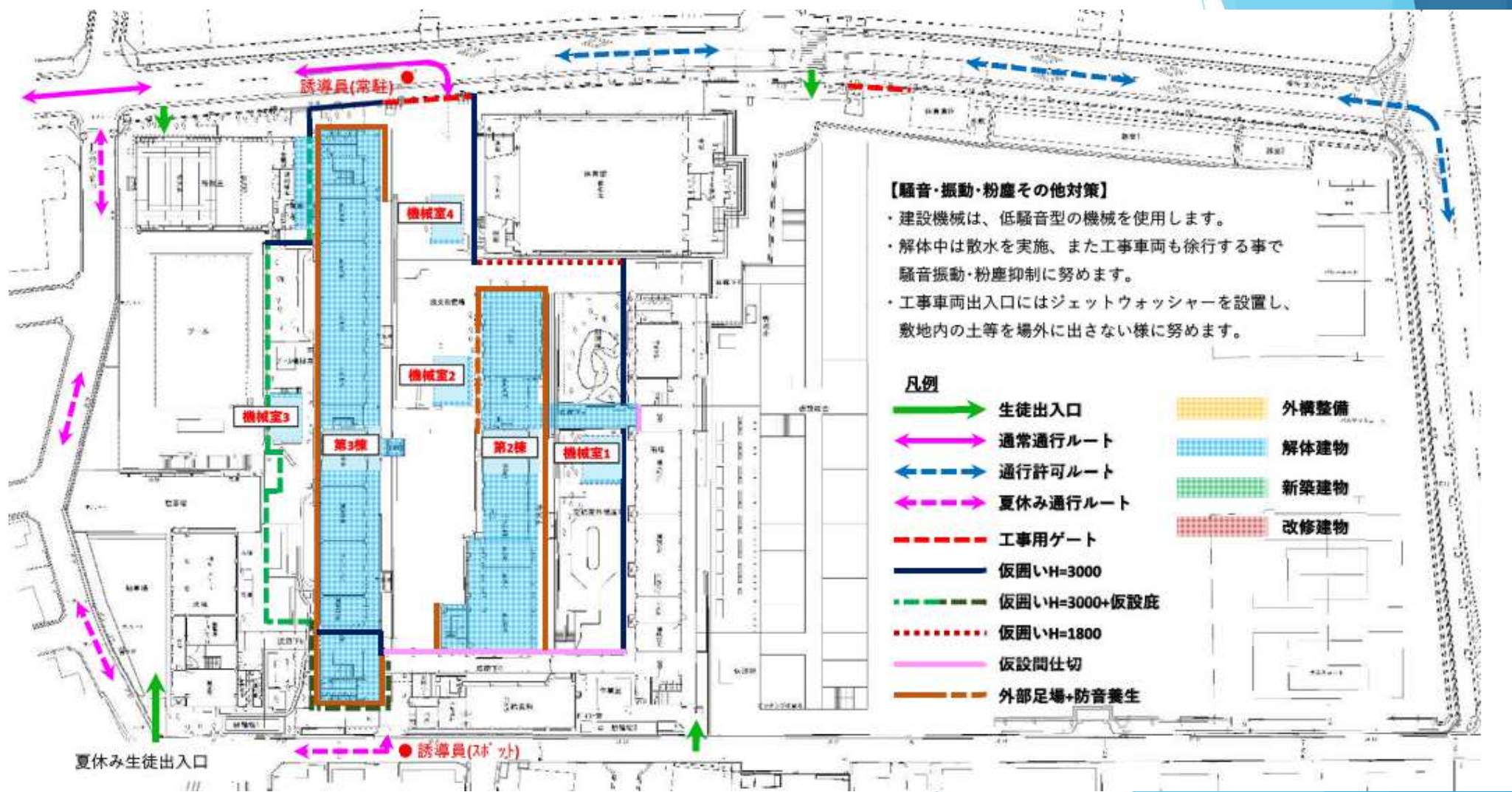
- 騒音・振動・粉塵発生が少ない作業
- 諸官庁等から作業時間を指定された作業
- 天災やトラブルによる作業



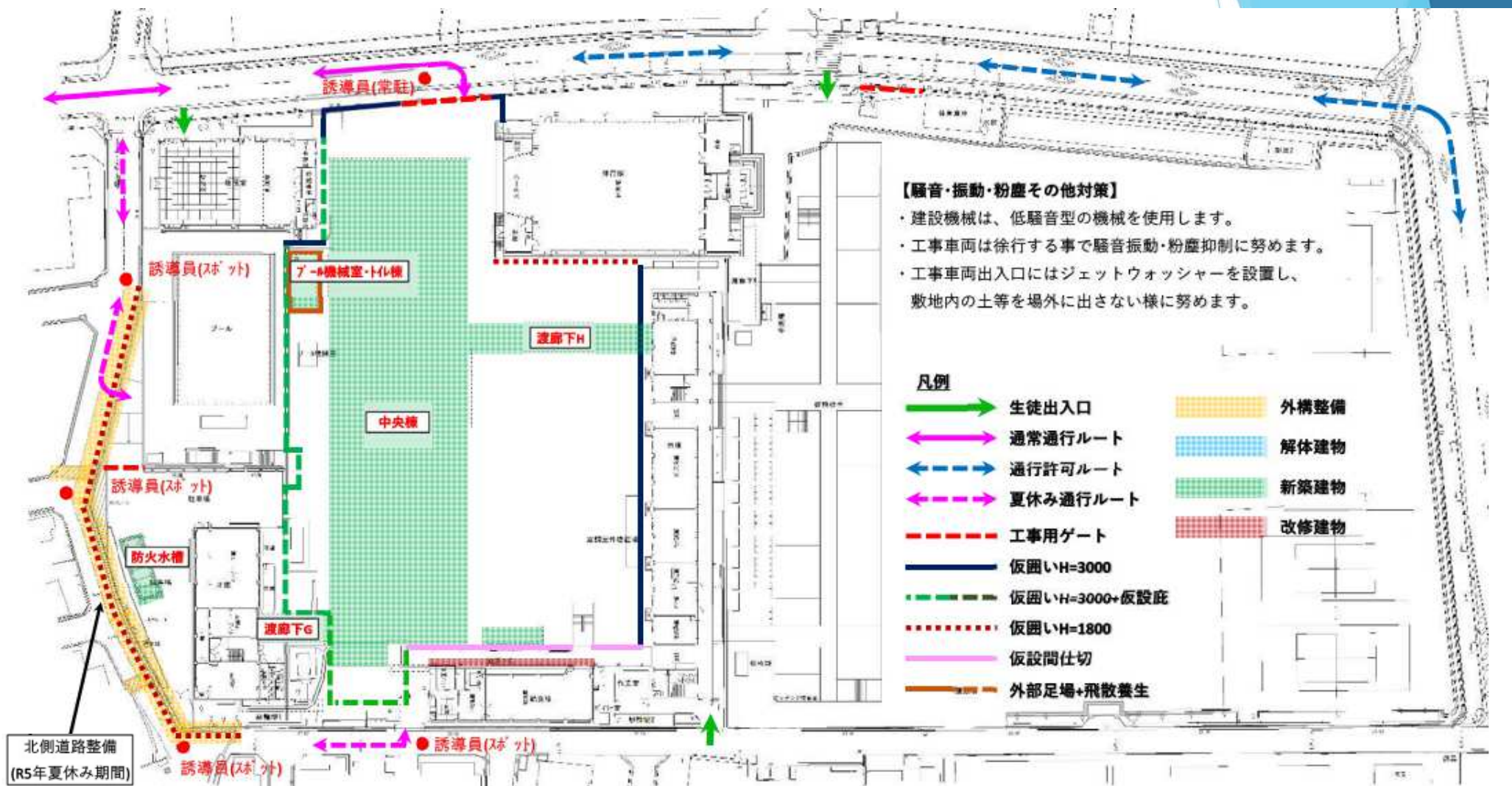
3. 工事スケジュール

No.	仮設計画①～⑤	令和4年(2022年)												令和5年(2023年)												令和6年(2024年)												令和7年(2025年)												令和8年(2026年)		
		6月	7月	8月	9月	10月	11月	12月	1月	2月	3月	4月	5月	6月	7月	8月	9月	10月	11月	12月	1月	2月	3月	4月	5月	6月	7月	8月	9月	10月	11月	12月	1月	2月	3月	4月	5月	6月	7月	8月	9月	10月	11月	12月	1月	2月	3月					
1	仮設工事 仮囲い	[Gantt bar spanning from July 2022 to December 2025]																																																		
	足場	[Gantt bar spanning from July 2022 to December 2025]																																																		
2	解体工事 既存校舎・機械室・渡り廊下	[Gantt bar spanning from July 2022 to December 2025]																																																		
		※別紙のとおり、アスベストの除去を行います。 撤去中は空気濃度測定を実施致します。																																																		
3	新築工事 改築校舎・機械室・渡り廊下 杭・基礎工事/上部躯体工事	[Gantt bar spanning from July 2022 to December 2025]																																																		
	内外装仕上工事	[Gantt bar spanning from July 2022 to December 2025]																																																		
4	改修工事 既存校舎・給食棟・渡り廊下	[Gantt bar spanning from July 2022 to December 2025]																																																		
5	屋外施設工事	[Gantt bar spanning from July 2022 to December 2025]																																																		
6	仮設校舎解体工事(別途工事)	[Gantt bar spanning from July 2022 to December 2025]																																																		
7	運動場整備工事(別途工事)	※令和8年2月～令和9年1月実施予定																																																		
	粉じん	[Gantt bar spanning from July 2022 to December 2025]																																																		
	振動(大)	[Gantt bar spanning from July 2022 to December 2025]																																																		
	騒音(大)	※ハッチ部分は特に騒音が発生する期間 ※ ※ ※ ※																																																		
	工事車両 ダンプ中型～大型	約5台～50台/日 解体・基礎工事期間																																																		
	トラック4t～15t トレーラー等	約2台～15台/日 各工事資材搬入出 杭打機搬入出米沢庫川広田線通行予定																																																		
	ポンプ車4t～8t ミキサー車 中型～大型	2台～5台/日 約50台～70台/日コンクリート打設時 約5台～10台/日コンクリート打設時 約5台～10台/日コンクリート打設時 約5台～10台/日コンクリート打設時																																																		

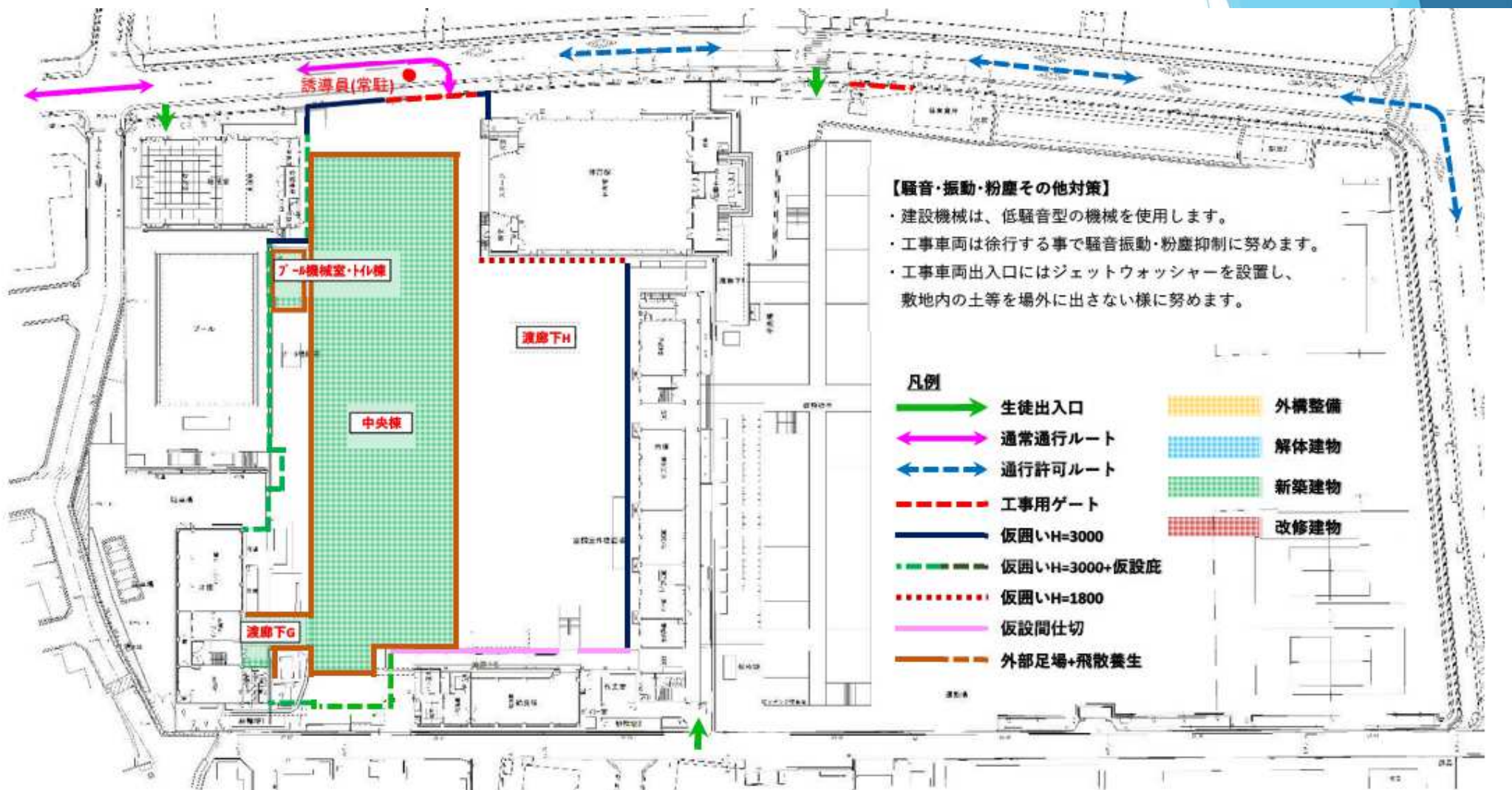
4. 仮設計画① 令和4年7月～令和5年4月



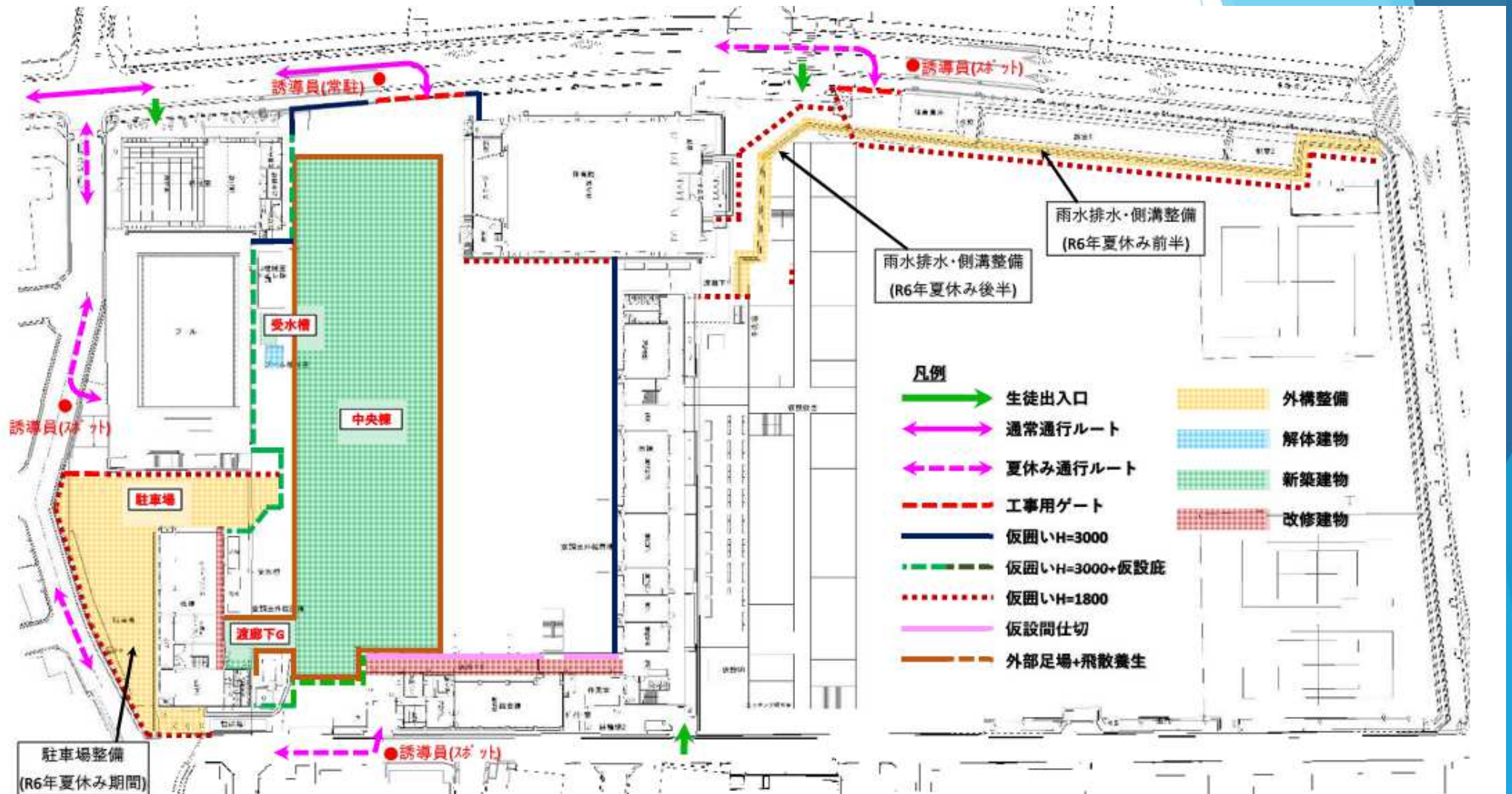
4. 仮設計画②-1 令和5年5月~令和5年8月



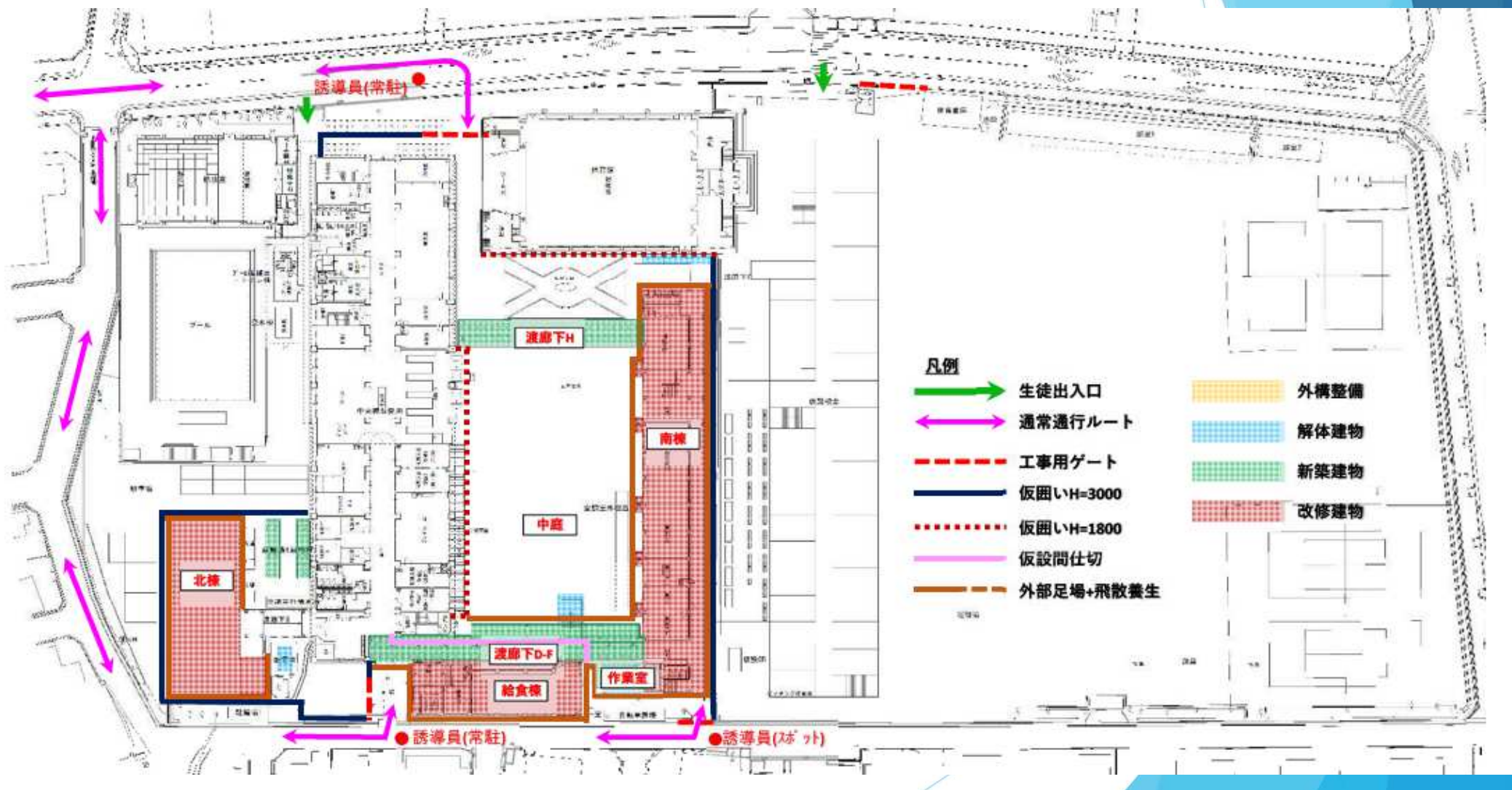
4. 仮設計画②-2 令和5年9月~令和6年3月



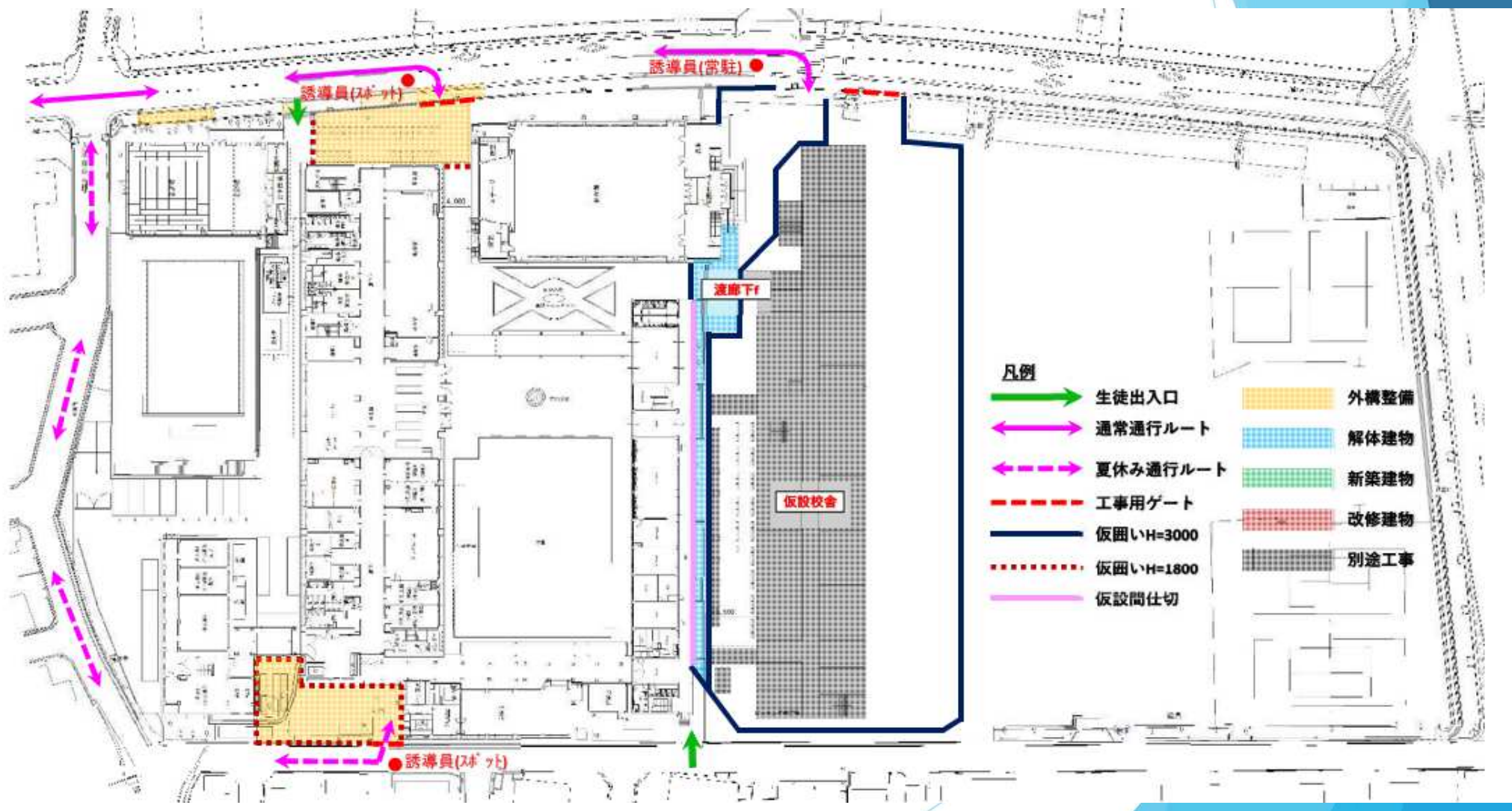
4. 仮設計画②-3 令和6年4月~令和6年11月



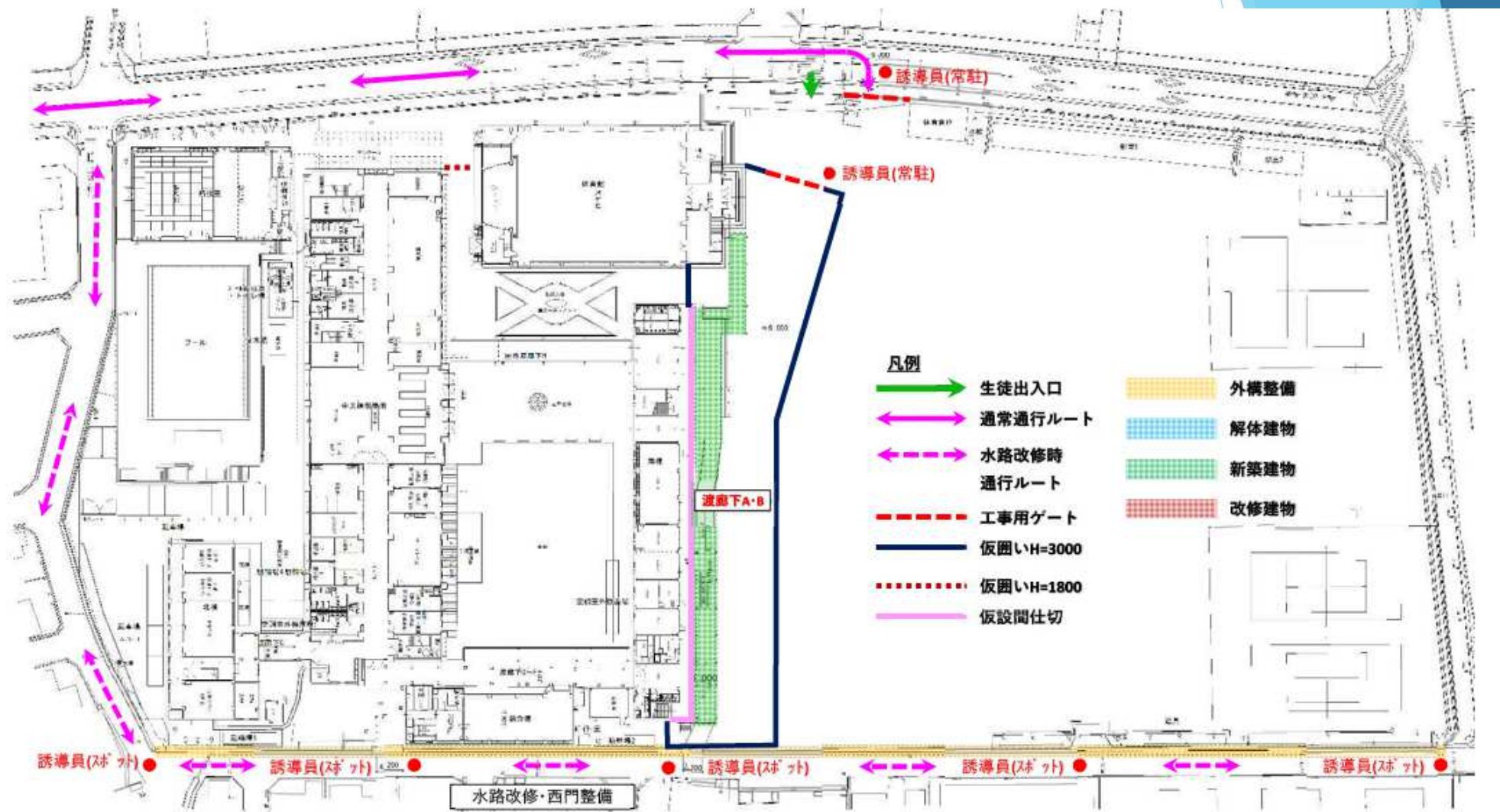
4. 仮設計画③ 令和6年12月～令和7年5月



4. 仮設計画④ 令和7年6月～令和7年8月



4. 仮設計画⑤ 令和7年9月～令和7年12月



5. アスベスト対策

- (1) 施工箇所：第2棟西側 外壁（下地調整材に含有）
- (2) 施工時期：令和4年7月～11月（予定）
- (3) 主要工法：集じん装置付きディスクグラインダーケレン工法
※粉塵の飛散を防止する集じん装置を装着したディスクグラインダーによりアスベストを除去する工法です。



5. アスベスト対策

(4) 作業工程

- ①事前準備（養生）
- ・プラスチックシートでアスベストが作業場所以外に漏れないように作業場所を隔離養生します。



②除去作業

- ・主に集じん装置付きディスクグラインダーケレン工法にてアスベストを除去します。



③作業後処理

- ・除去したアスベストは二重梱包します。
- ・除去面等に飛散防止処理剤を散布します。



④後片付け

- ・高性能真空掃除機で作業場所を清掃します。
- ・二重梱包したアスベスト等はシートで覆い処分場へ搬送します。



プラスチックシート養生



プラスチックシート養生



集じん装置付きディスクグラインダーケレン工法



集じん装置付きディスクグラインダー



二重梱包



飛散防止処理剤散布



清掃



搬送

5. アスベスト対策

(5) 気中濃度測定

- ①作業前
- ・作業場所周辺等で大気中にアスベストが飛散していないか確認します。



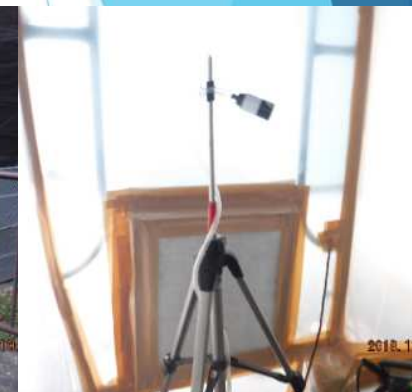
- ②作業中
- ・定期的に作業場内及び作業場所周辺等でアスベストが飛散していないか確認します。



- ③作業後
- ・作業場所周辺等で大気中にアスベストが飛散していないか確認します。



作業場所周辺測定



作業場内測定

※気中濃度測定結果は定期的に西宮市のHPに掲載しますのでご確認ください。

※その他、レベル2、3建材についても法令を遵守し適切に除去します。

外観完成予定図



工事期間中は何かとご迷惑をお掛け致しますが、細心の注意を払いながら進めて参りますので、何卒ご理解、ご協力の程よろしくお願い致します。

なお、一定の範囲内において家屋調査を予定しておりますので対象の皆様には個別にご相談させていただきます。

ご質問、ご意見等がございましたら、お気軽にご相談下さい。